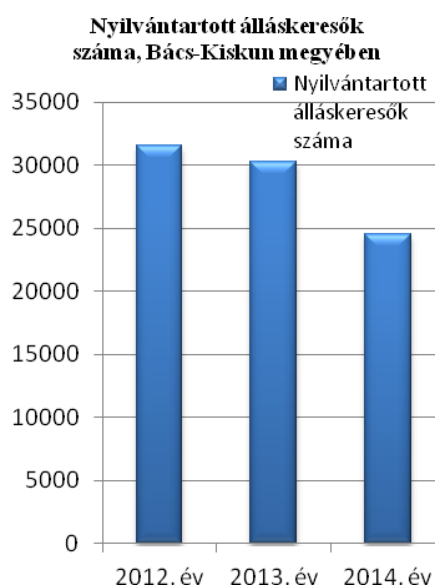




BÁCS-KISKUN MEGYEI KORMÁNYHIVATAL
Munkaügyi Központja

MUNKAERŐ-PIACI HELYZETKÉP
BÁCS-KISKUN MEGYÉBEN
2014. ÉVBEN



Kecskemét, 2015. március

Másodlagos publikálás forráshivatkozással történhet.

Készült

A BÁCS-KISKUN MEGYEI KORMÁNYHIVATAL
MUNKAÜGYI KÖZPONTJÁBAN

KOLLÁR PÉTER
igazgató

Elemző: Brandicsné Urbán Anikó

TARTALOMJEGYZÉK

I	GAZDASÁGI ÉS TÁRSADALMI KÖRNYEZET	7
1.	GAZDASÁGI SZERVEZETEK	7
2.	BERUHÁZÁS	7
3.	IPAR	7
4.	ÉPÍTŐIPAR	8
5.	MEZŐGAZDASÁG	8
6.	DEMOGRÁFIA	9
II	FŐBB MUNKAERŐ-PIACI FOLYAMATOK BÁCS-KISKUN MEGYÉBEN	10
1.	A FOGLALKOZTATOTTSÁG, ÁTLAGKERESETEK ALAKULÁSA	10
2.	A MUNKANÉLKÜLISÉG JELLEMZŐI	11
2.1.	A nyilvántartott álláskeresők számának és arányának alakulása	11
2.2.	A forgalom alakulása	12
2.3.	A nyilvántartott álláskeresők összetételének főbb jellemzői	13
2.4.	A nyilvántartott álláskeresők összetétele ellátási formák szerint	16
2.5.	A nyilvántartott pályakezdő álláskeresők jellemzői	16
2.6.	A tartós és megváltozott munkaképességű álláskeresők főbb jellemzői	18
2.7.	A munkaerő iránti kereslet alakulása a nyilvántartási adatok alapján	20
2.8.	Létszámleépítési döntésekben érintett munkavállalók létszámának alakulása	22
2.9.	A munkanélküliség jellemzői térségenként	22
III	A MUNKAERŐ-PIACI TÁMOGATÁSOK JELLEMZŐI	26
1.	A TÁMOGATÁSI FOLYAMATOK ALAKULÁSA	26
2.	A TÁMOGATÁSOK KISTÉRSÉGI JELLEMZŐI	29
3.	A FOGLALKOZTATÁSI TÁMOGATÁSOK ÖSSZETÉTEL JELLEMZŐI	32
4.	A TÁMOGATÁSOK ESZKÖZÖNKÉNTI ALAKULÁSA	35
4.1.	Az egyes aktív eszközök jellemzői	35
4.2.	TÁMOP programok	37
4.3.	„A Nők 40 év szolgálati jogviszonyának megszerzésének elősegítése” program	39
4.4.	Nyári diákmunka	39
5.	KÖZFOGLALKOZTATÁS	40
IV	KÖZÉRDEKŰ MUNKA	42
V	SZOLGÁLTATÁS	43
VI	MELLÉKLETEK	44

ÖSSZEFOGLALÁS

A legalább **5 főt foglalkoztató megyei székhelyű munkáltatók** az elmúlt évben átlagosan 117 ezer főt **alkalmazottak**, 6,1%-kal többet, mint 2013-ban. Bács-Kiskun megyében az alkalmazottak száma a legtöbb gazdasági ágban emelkedett. Egyes területeken azonban nagyobb mértékű csökkenés volt: az adminisztratív tevékenység területén, de a pénzügy, a szakmai és tudományos tevékenység területén is 9%-kal kevesebben dolgoztak, mint egy évvel korábban.

Bács-Kiskun megyében, **2014-ben a nyilvántartott álláskeresők átlagos havi létszáma 24551 fő** volt, a 2013. évi átlagos havi 30319 fővel, illetve a 2012. évi átlagos havi 31515 fővel szemben. Ez **19%-os csökkenés az egy évvel ezelőtti állapothoz képest**, két év elteltével pedig **22,1%-os átlagos létszámfogyás következett be**.

A **nyilvántartott álláskeresők aránya¹ 2014-ben átlagosan 11%** volt, a 2013. év átlagánál **2,3%-ponttal**, a 2012. év átlagánál **2,7 százalékponttal** alacsonyabb. **A 9,6%-os országos átlagtól való megyei eltérés 1,4%-pontos**.

2014. évben az előző évinél **részben nagyobb fluktuációs mozgás** kísérte a nyilvántartott álláskeresők állományát: a rendszerbe **belépők létszáma (43989 fő)** 1430 fővel, 3,4%-kal több, **a kilépőké** azonban **(45680 fő)** 5355 fővel, 10,5%-kal kevesebb a megelőző évi állománynál. A **belépők** körében a **nem pályakezdők száma (35906 fő)** egy év alatt 4,6%-kal növekedett, a **pályakezdőké (8083 fő)** 2%-kal csökkent

2014. évben továbbra is a **legtöbb nyilvántartott álláskereső személy a befejezett 8 általános iskolai (34,4%) és a szakmai középfokú (31,9%)** végzettségűek köréből került ki, **de 13,8% a szakközépiskolában érettségizettek aránya is**.

Bács-Kiskun megyében a tartósan állást keresők 2014. évi átlag létszáma 6902 fő, szemben az előző évi 9726 és a két évvel korábbi 8407 fővel. Az előző évhez képest átlagosan **29%-kal csökkent** azon munkanélküliek száma, akik **megszakítás nélkül már több mint egy éve szerepeltek a nyilvántartásban, 2014. évi átlagos arányuk 28,1%**, szemben a 2013. évi 32,1%-kal és a 2012. évi 26,7%-kal.

A nyilvántartott álláskeresők között 2014-ban **3,2%-ot tett ki a megváltozott munkaképességű álláskeresők aránya**. 2014. éves átlag létszámuk **792 fő** volt, szemben a 2013. évi 1345 fővel.

2014-ben a **pályakezdők átlagos aránya az összes álláskeresőn belül 14,1%-os**, míg 2013-ben 14,2%-os, 2012-ben pedig 12,7%-os volt. 2014-ben az **éves átlagos pályakezdő létszám 3452 fő** volt, a 2013. évi 4292 fővel, illetve a 2012. évi 4008 fővel szemben; ez egy év alatt 19,6%-os, két év alatt 13,9%-os **fogyást** jelent.

¹ A nyilvántartott álláskeresők száma a gazdaságilag aktív népesség százalékában.

2014. év folyamán a munkáltatók összesen **39 ezer új munkalehetőséget jelentettek be**, 12,2%-kal (négyezer darabbal) **többet**, mint 2013-ban. A bejelentett állásokból **26 ezer db álláshely** (67,9%) volt **támogatott**, a fennmaradó **13 ezer álláshely** (32,1%) pedig **támogatás nélküli**. A 2013. évhez viszonyítva a nem támogatott állások aránya 4,4%-ponttal emelkedett.

A hó végén még üresen maradt **munkalehetőségek éves átlagos száma 1840 darab** volt, az előző évi 1564-vel szemben. Ennek alapján **100 nyilvántartott álláskeresőre** 2014-ben **átlagosan 7,5 álláslehetőség jutott**, ugyanez a mutató 2013-ban 5,2; 2012-ben 4 volt.

A munkáltatók 2014-ben **csoportos létszámleépítés** keretében **15 alkalommal** összesen **464 főt** jelentettek be, szemben az előző évi 11 bejelentéssel és 348 fős leépítéssel.

2014-ben átlagosan a nyilvántartott álláskeresők **9%-a** (2208 fő) **álláskeresési járadékban**, **3,4 százaléka** (823 fő) **álláskeresési segélyben** részesült. Az állástalanok egyharmada (7493 fő) **foglalkoztatás helyettesítő támogatást** kapott. Az álláskeresők **57,1%-a**, 14027 fő **nem részesült ellátásban**. Számuk 20,3 százalékkal, arányuk egy év alatt 0,9%-ponttal mérséklődött.

2014. évben a megyében **az összes kirendeltségen csökkent a nyilvántartott álláskeresők átlagos aránya** az előző évhez képest. A legkedvezőbb helyzetűnek továbbra is a kiskunfélegyházi és a tiszakécskei térség mutatkozott (egyaránt 8,3%), a második helyen a Kecskeméti Kirendeltség (8,5%), a harmadik helyen Kiskőrös térsége (11,2%) szerepelt. Legkedvezőtlenebb foglalkoztatási helyzet maradt a jánoshalmi (20,2%), a kiskunmajsai (14,3%), valamint a kalocsai térségben (13,8%).

Bács-Kiskun megyében 2014. évben munkaerő-piaci támogatások által **érintettek száma** meghaladta **15 ezer főt**, 15,7%-kal több az egy évvel korábbinál. Ezen felül a **munkahelyteremtő beruházással** érintett támogatottak megyei **létszáma** összesen **772 fő**, ami 15,9%-kal haladta meg az előző évi létszámot.

2013-hoz képest a támogatási formák kevesebb, mint felének bővült a létszáma, **legnagyobb mértékben a vállalkozóvá válást elősegítő** támogatás által érintettek száma **nőtt** (80,3 százalékkal). Foglalkoztatást elősegítő képzésben 2014-ben héttizeddel többen részesültek, hét százalékkal többen lettek támogatással álláskereső klubban résztvevők. Munkahelymegőrző támogatást ötödével kevesebb dolgozóra kérték a munkáltatók. Támogatott munkahelyteremtő-beruházások létesítése az előző évihez képest 15,9%-kal több embert segített munkához jutni.

A munkaerő-piaci támogatásokon belül a kiemelt **munkaerő-piaci programokban** (12,3 ezer fő) 2014-ben közel harmadával többen vehettek részt, mint egy évvel korábban, azon belül is főleg a TÁMOP 2.1.6 program létszáma növekedett (közelít a négyszereshez).

A **forgalmi adatok intenzitása lényegesen meghaladta az egy évvel korábbit**. A támogatási rendszerbe az év folyamán újonnan **9,6 ezer fő** lépett be, eközben **13 ezer fő** el is hagyta azt, a

belépők száma egy év alatt több mint *negyedével bővült*, s az előző évinek több mint kétszerese lépett ki. Az összes belépő közül munkaerő-piaci programok keretében 2014-ben 8,5 ezer fő lépett be valamely támogatásba, s 10,4 ezer főnek le is járt a program. Az előbbi száma egy év alatt harmadot meghaladóan, az utóbbié több mint kétszeresével emelkedett. Legtöbbsen a **TÁMOP 2.1.6-téli közfoglalkoztatás programba** jutottak be (3,6 ezer fő), mely a támogatásba belépők közel kétötödét jelenti. Legnagyobb számban ugyanezt a programot befejezők voltak (4,4 ezer fő), a támogatásokból kilépők harmada innen távozott.

A támogatási rendszerben 2014-ben **2847 pályakezdő fiatal** vett részt, mely egy év alatt 2,3%-kal emelkedett. Az aktív eszközök érintett létszámán belüli arányuk 2014-ben 18,7% szemben az egy évvel ezelőtti 21,1%-kal. A támogatási rendszerbe belépők 17,5%-a pályakezdő, a kilépőknek pedig 18,4%-a. A pályakezdők támogatásokba történő belépéseinek és kilépéseinek aránya egy év alatt egyaránt 6,8%-ponttal kisebbedett. A kiemelt munkaerő-piaci programokban is érintett pályakezdők száma 2014-ben egyötödével nőtt egy év alatt. A legtöbb pályakezdő a TÁMOP 1.1.2-11/1 kedvezményezettje (1,6 ezer fő), de jelentős a számuk a TÁMOP 2.1.6 Téli közfoglalkoztatás programban résztvevőknek is (755 fő).

A foglalkoztatási támogatások *eszközeit igénybevevők túlnyomó része* – érintett létszám alapján – Kecskemét (20%-a), Baja (15,7%-a), Kalocsa (13,6%-a) munkaerő-piaci körzethez tartozik, a három térség az összes érintett létszám közel felét (49,3%-át) teszi ki. Kiskunhalas, Kiskőrös, Bácsalmás és Kunszentmiklós részaránya: 10,9; 8,2; 6,8 és 6,4%, a többi kisebb.

A támogatások kirendeltségen belüli érintett létszám szerinti megoszlásában szinte valamennyi kirendeltségen a legjelentősebb – első helyen álló – aktív eszköz a képzés, ezt követően a bér- és bérköltség, valamint a munkahelymegőrző támogatás súlya a legnagyobb.

A foglalkoztatási eszközök körében *összességében* – az előző évihez képest – 2014. évben **a legtöbb kirendeltségen létszámgyarapodás történt**. Leginkább a kiskunhalasi (közel kétötödével), a kiskunfélegyházi (több mint negyedével), a kiskunmajsai (közel negyedével) és a jánoshalmi térségben (22,1 százalékkal) emelkedett a támogatási eszközökben érintettek száma.

Bács-Kiskun megyében 2014. évben a **közfoglalkoztatási** programokban foglalkoztatottak érintett létszáma **20,4 ezer fő** volt, ötödével több az egy évvel korábinál. A közfoglalkoztatásban érintettek közel hattizede (12 ezer fő) hosszabb időtartamú, közel negyede kistérségi startmunka mintaprogram (ötezer fő) által és 16,5 százaléka országos közfoglalkoztatásban (3,3 ezer fő) dolgozik.

A Bács-Kiskun Megyei Kormányhivatal Munkaügyi Központjának havi rendszeres és időszaki Munkaerő-piaci helyzetképei és elemzései 2012-től megtalálhatók weblapunkon a Statisztika menüpontban: http://bacs-kiskun.munka.hu/engine.aspx?page=bacs_statisztika.

I GAZDASÁGI ÉS TÁRSADALMI KÖRNYEZET²

1. Gazdasági szervezetek

December végén 102,5 ezer Bács-Kiskun megyei székhelyű *gazdasági szervezet* szerepelt a regisztrációban, 0,7 százalékkal kevesebb, mint egy évvel korábban. Az előző évhez képest csak az önálló vállalkozók száma (75,35 ezer) gyarapodott, társas vállalkozásból (21,58 ezer) 3,9%-kal kevesebbet tartottak nyilván, a nonprofit szervezetek száma (4,9 ezer) 2,2%-kal emelkedett.

A 96,9 ezer vállalkozás 77,7%-a önálló vállalkozásként tevékenykedett, amely arány az elmúlt évben kissé növekedett. A közel 22 ezer **társas vállalkozás** főtevékenységük alapján csak az oktatás esetében mozdult pozitív irányba. A legtöbb területen mérséklődés mutatkozott, melynek mértéke a közigazgatás területén pedig héttizedes visszaesés történt. A társas vállalkozások legnagyobb hányada (28,3%) a kereskedelmet jelölte meg főtevékenységként, ezen kívül csak az ipar, valamint a tudományos és műszaki tevékenység gazdasági ágakba tartozók aránya volt jelentősebb, mindkét esetben 12%.

2. Beruházás

A megyei székhelyű gazdasági szervezetek 2014-ben 153,2 milliárd forintot fordítottak beruházásokra, folyó áron az előző évinél egyötöddel többet. Bács-Kiskun megyében egy lakosra átlagosan 297 ezer forint értékű beruházás jutott, az országos átlag kétharmada. A megyében beruházásra elköltött összegek legnagyobb hányadát (52%-át) az iparba sorolt vállalkozások használták fel. Ezen kívül a mezőgazdaságban, valamint a szolgáltató szektoron belül a kereskedelemben és a szállítás, raktározás területén költöttek jelentősebb összegeket beruházásokra. A beruházási összegek jelentős részét, 40%-át épületek és egyéb építmények építésére fordították. Gépek és berendezések beszerzése, felszerelése hasonló nagyságrendbe – a teljes összeg 44%-ának erejéig – került. Ez utóbbiak valamivel közel kétharmada importból származott.

3. Ipar

A *4 fő feletti ipari vállalkozások* Bács-Kiskun **megyei ipari termelési értéke** 2014-ben megközelítette az 1830 milliárd forintot, összehasonlító áron 23%-kal emelkedett az egy évvel korábbihoz képest. Országosan mindössze 7,8%-kal emelkedett a termelés volumene. Az ország ipari termelésének 7,1%-át adta Bács-Kiskun megye, a 3,6 milliárd forint egy lakosra jutó termelési érték 38%-kal magasabb az országos átlagnál.

² KSH: Fókuszban a megyék – 2014. I-IV. negyedév, Bács-Kiskun megye

A *legalább 50 főt foglalkoztató* Bács-Kiskun megyei székhelyű ipari vállalkozások 1544 milliárd forint **termelési értéke** összehasonlító áron 23,4%-kal több a 2013. évihez képest. Országosan 8,4%-kal emelkedett a termelés volumene. A megye iparának kimagasló bővülése továbbra is a járműipar jelentős – 39,4%-kal több – felfutásának köszönhető, amely ágazatcsoport 2014-ben már az ipari termelés 62%-át adta. A többi területen szerényebbek az eredmények: a járműipar mellett továbbra is kiemelkedő jelentőségű élelmiszeripar az ipari termelési érték 19,8%-át állította elő, de csak 2,8%-kal növelte a termelés volumenét.

Az **értékesítés nettó árbevétele** a termeléshez hasonló mértékben, 23 százalékkal emelkedett. Az 1538 milliárd forint 84%-a külföldi eladásokból származott, amely arány 16 százalékponttal magasabb az országos átlagnál. A megye iparának átlagon felüli export orientáltsága azonban nem minden területen mutatkozott meg: a megyei székhelyű élelmiszeripari, valamint fa-, papír- és nyomdaipari vállalkozások pl. az országos átlagnál jóval kisebb arányban értékesítettek külföldi piacokra. Az ipari termelés közel 62%-át adó járműgyártás és villamos berendezés gyártás esetében viszont az export eladások aránya jelentős mértékben magasabb, mint az ország egészében.

A megyei székhelyű ipari vállalkozások megfigyelt körének belföldi és export értékesítésének alakulásában igen számottevő a különbség. Míg a külföldi eladásokból származó árbevétel volumene csaknem 1,26-szorosa a korábbinak, addig a belföldi piacokon történt eladásokból összességében egytizedével nőtt az árbevétel. A belföldi értékesítés a járműgyártás területén négyeszeresére emelkedett. A legnagyobb mértékű árbevétel kiesést viszont a gumi- és műanyaggyártó vállalkozások szenvedték el, belföldi eladásaik volumene 14,2 százalékkal csökkent 2013-hoz képest.

4. Építőipar

Az elmúlt évben összességében jelentősen javult az **építőipar teljesítménye**. A 4 fő feletti megyei székhelyű építőipari vállalkozások 114 milliárd forint termelési értéke csaknem 1,4-szerese a 2013. évének. Országosan szerényebb, de közel 19% a bővülés. Az országos építőipari termelés 7,5%-át a Bács-Kiskun megyei kivitelezők hozták létre, az egy lakosra jutó 221 ezer forint építőipari termelés a megyék közül a legmagasabb érték. A megfigyelt építőipari szervezetek december végi 111 milliárd forint **szerződésállománya** az egy évvel korábbi mintegy 76,6 százaléka. A megkötött szerződések szerint az építőipari munkákra vonatkozó piaci igények a közeljövőben sem változnak jelentősen. Továbbra is inkább az egyéb építmények domináltak, a szerződések túlnyomó többsége, 95%-a is erre irányult, volumene pedig 75%-a a 2013. december végének.

5. Mezőgazdaság

A 2013-as év után 2014-ben lényegesen javultak a megye **terméseredményei**. A megye a rozstermesztéssel járult hozzá legnagyobb mértékben az országos eredményekhez: a 16 ezer tonna termés az országos 17%-a. A terméshozam is igen kedvezően alakult, az előző évinél 26%-kal

magasabb. A napraforgó termőterülete csak minimális mértékben emelkedett, a termésátlag 15%-kal magasabb a korábbinál, az országos átlagot azonban nem érte el. A kalászos gabonák terméseredményei kedvezően alakultak a megyében, az őszi árpa és a triticales kivételével emelkedtek a hektáronkénti hozamok. Kukoricát a 2013. évihez képest 12%-kal kisebb területen termesztettek, azonban 38%-kal több termést takarítottak be. A terméshozam több mint másfélszerese a korábbinak, az országos átlagtól viszont valamelyest elmaradt.

A december 1-jei összeírás eredményei alapján a megye **állatállományában** jelentős változások történtek. Az elmúlt évben csak a sertések száma nőtt jelentősebben, a többi megfigyelt állatfajnál az állomány száma kedvezőtlenül alakult. Szarvasmarhából az országos állomány 7,8%-át tartották a megyében, száma az utóbbi évben minimális mértékben, mindössze 0,4%-kal emelkedett. Az állomány 49%-át kitevő tehenek száma viszont 0,7%-kal mérséklődött. Sertésből 362 ezret tartottak a megyében, az országos állomány 12%-át. A vizsgált időszakban különösen az anyaállomány gyarapodott: az országos átlagot jelentősen meghaladva 38%-kal. A legutóbbi összeírás idején a juhok 19%-át tartották Bács-Kiskun megyében. A megyében 2,6 millió tyúkot tartottak, a korábbinál 1,4%-kal kevesebbet. Az állomány 49%-a (országosan 39%-a) tojó, számuk az elmúlt évben jelentősebben, 17%-kal visszaesett.

6. Demográfia

Bács-Kiskun megye lakónépessége 2014. évben³ 517 ezer fő volt, 0,6 százalékkal kevesebb, mint egy évvel korábban, míg az országos népességfogyás 0,3%-os.

Az elmúlt évben a természetes népmozgalmi folyamatokból adódó népességfogyás tovább növekedett: a 2500 fős csökkenés 1,4%-kal több a korábbinál. Az országos tendenciával megegyezően az elveszületések száma 1,7%-kal, 4600-ra emelkedett. Bács-Kiskun megyében a születések emelkedéséhez hasonlóan többen haltak meg, a növekedés mértéke némileg magasabb az országos fogyásnál.

³ 2014. január 1-jén

II FŐBB MUNKAERŐ-PIACI FOLYAMATOK BÁCS-KISKUN MEGYÉBEN

1. A foglalkoztatottság, átlagkeresetek alakulása

A KSH munkaerő-piaci felmérése alapján⁴ Bács-Kiskun megyében 2014. évben a 15–74 éves népességből a *foglalkoztatottak száma meghaladta a 206 ezer főt*, 5,2 ezer fővel több, mint 2013-as évben. Ezzel párhuzamosan a *munkanélküliek 22 ezer fős* száma félezer fővel kevesebb az egy évvel korábbinál. E változások következtében a *9,6%-os a munkanélküliségi ráta* kissé kedvezőtlenebb az országos átlagnál (7,7%), a foglalkoztatottak aránya ugyan meghaladta az előző évit: 52%-os, viszont még mindig nem érte el az országos átlagot (54,1%). Ugyanakkor egy év alatt a megyében a foglalkoztatási arány 1,7%-pontot, a munkanélküliségi ráta 0,5%-pontot javult. Országosan is mindkét mutató javult, az előbbi 2,9 százalékponttal emelkedett, az utóbbi 2,5%-ponttal kisebbedett.



A legalább **5 főt foglalkoztató megyei székhelyű munkáltatók** az elmúlt évben átlagosan 117 ezer főt **foglalkoztattak**, 6,1%-kal többet, mint 2013-ban. A tendencia iránya és mértéke országosan is hasonló volt. Bács-Kiskun megyében az alkalmazottak száma a legtöbb gazdasági ágban emelkedett. Egyes területeken azonban nagyobb mértékű csökkenés volt: az adminisztratív tevékenység területén, de a pénzügy, a szakmai és tudományos tevékenység területén is 9%-kal kevesebben dolgoztak, mint egy évvel korábban.

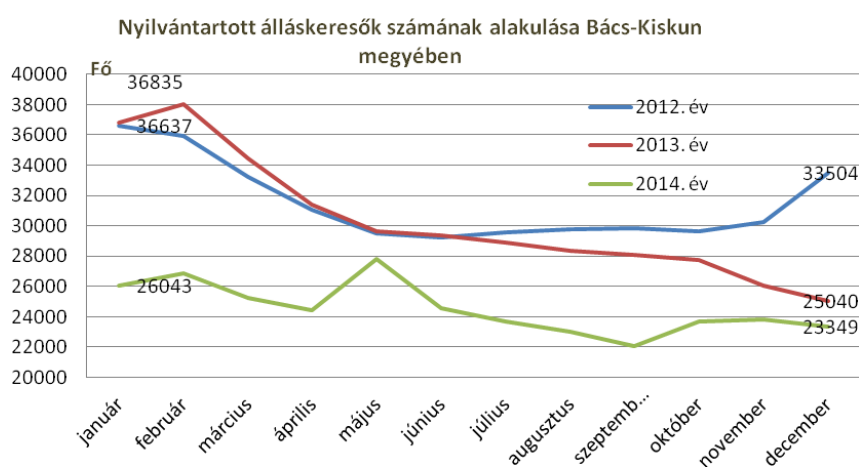
A teljes munkaidőben alkalmazásban állók **havi bruttó átlagkeresete** az elmúlt évben 5%-kal emelkedett, meghaladta a 195 ezer forintot. Országosan valamivel mérsékeltebb a növekedés. Bács-Kiskun megyében a fizikai és szellemi foglalkozásúak keresete közel azonos arányban nőtt, a

⁴ KSH Statdat éves adatok.

gazdasági ágak közül pedig az építőiparban és a kereskedelemben emelkedtek jelentősebben – 10% körüli mértékben – a havi bruttó átlagkeresetek. A teljes munkaidőben foglalkoztatottak családi kedvezmény nélkül számított **havi nettó átlagkeresete** 128 ezer forintot tett ki, és az elmúlt évben az országoshoz képest 2,1 százalékponttal nagyobb mértékben emelkedett. Az intenzív növekedés ellenére a keresetek 2014-ben továbbra is jelentősen, 18%-kal voltak alacsonyabbak az országos átlagnál.⁵

2. A munkanélküliség jellemzői

2.1. A nyilvántartott álláskeresők számának és arányának alakulása



Bács-Kiskun megyében a tavaszi és nyári csökkenést követően az év utolsó hónapjaiban némileg növekedett a nyilvántartott álláskeresők záró állománya. Az álláskeresők záró létszáma 2014 összes hónapjában alulmúlta a 2013-as év legtöbb hónapjainak

értékét. 2014 augusztusában a nyilvántartott álláskeresők száma (22049 fő) az elmúlt nyolc év legalacsonyabb szintjén állt.

A **nyilvántartott álláskeresők száma** a megyében **2014. év végén 23349 fő** volt. Ez az **előző év végi** létszámnál **6,8%-kal**, a **2012. év végénél 30,3%-kal kevesebb**.

Megyénkben, **2014-ben a nyilvántartott álláskeresők átlagos havi létszáma 24551 fő** volt, a 2013. évi átlagos havi 30319 fővel, illetve a 2012. évi átlagos havi 31515 fővel szemben. Ez **19%-os csökkenés az egy évvel ezelőtti állapothoz képest**, két év elteltével pedig **22,1%-os átlagos létszámfogyás következett be**. A nem pályakezdők átlagos száma 21098 főt tett ki, ami 18,9 %-os kisebbedést mutatott a 2013. év, valamint 23,3%-os apadást a 2012. év átlagához viszonyítva.

⁵ KSH: Fókuszban a megyék – 2014. I-IV. negyedév, Bács-Kiskun megye.

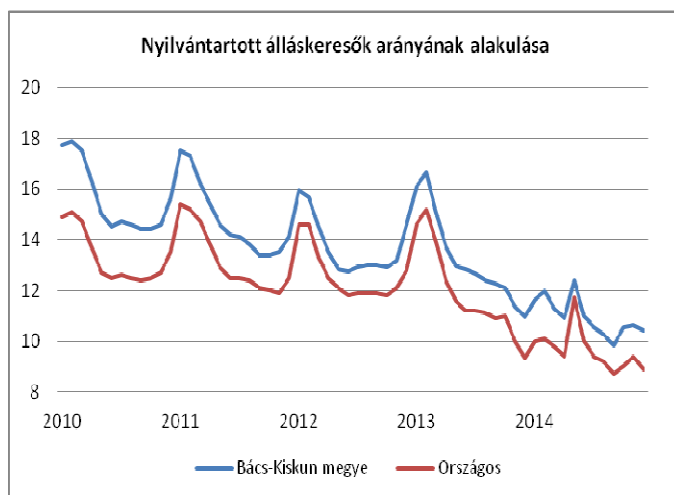
A nyilvántartott álláskeresők számának és arányának alakulása Bács-Kiskun megyében

Megnevezés	Nyilvántartott álláskeresők száma				Nyilvántartott álláskeresők aránya % *	Eltérése az országostól %-pontban
	2014. évben (fő)	az előző havi %-ában	2013. azonos havi %-ában	2012. azonos havi %-ában		
Január	26043	104,0	70,7	71,1	11,6	1,6
Február	26874	103,2	70,6	74,8	12,0	1,9
Március	25272	94,0	73,4	76,0	11,3	1,5
Április	24466	96,8	78,0	78,8	10,9	1,5
Május	27782	113,6	93,8	94,2	12,4	0,7
Június	24595	88,5	83,8	84,2	11,0	1,0
Július	23692	96,3	81,9	80,1	10,6	1,2
Augusztus	23011	97,1	81,1	77,3	10,3	1,1
Szeptember	22049	95,8	78,5	73,9	9,8	1,1
Október	23662	107,3	85,3	79,9	10,6	1,6
November	23812	100,6	91,5	78,7	10,6	1,2
December	23349	98,1	93,2	69,7	10,4	1,5

* a gazdaságilag aktív népesség %-ában

A nyilvántartott álláskeresők aránya

2014-ben átlagosan 11% volt. A munkanélküliség aránya 2014 szeptemberében 10% alá süllyedt, ilyen alacsony nyolc évvel ezelőtt volt. A 2014-es átlagos mutató a 2013. év átlagánál **2,3%-ponttal**, a 2012. év átlagánál **2,7 százalékponttal** alacsonyabb. **A 9,6%-os országos átlagtól való megyei eltérés 1,4%-pontos.** A 2013. évi megyei átlag 1,4%-ponttal volt magasabb az országos átlagnál (11,9%-nál), 2012-ben pedig 1,1%-ponttal.



2.2 A forgalom alakulása

2014. évben az előző évinél **részben nagyobb fluktuációs mozgás** kísérte a nyilvántartott álláskeresők állományát: a rendszerbe **belépők létszáma (43989 fő)** 1430 fővel, 3,4%-kal több, **a kilépőké** azonban **(45680 fő)** 5355 fővel, 10,5%-kal kevesebb a megelőző évi állománynál.

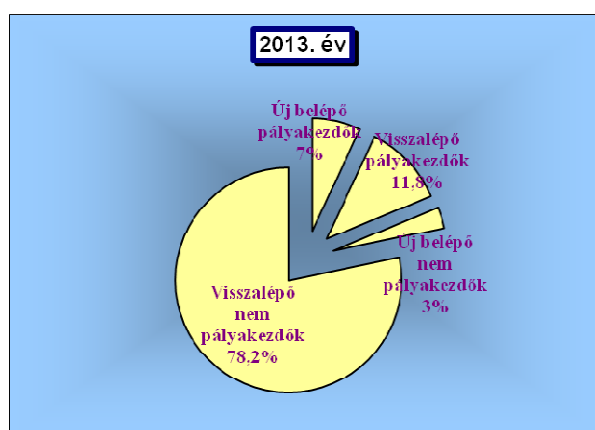
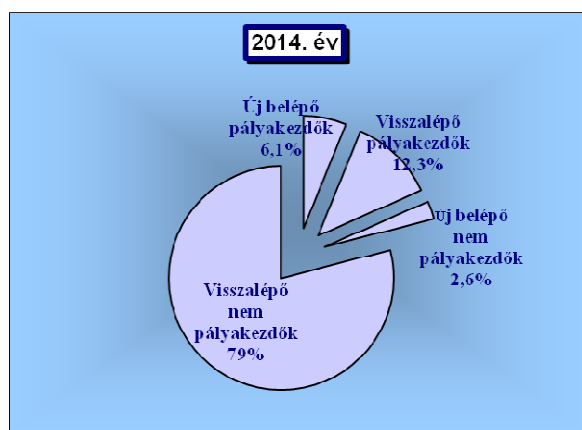
A **belépők** körében a **nem pályakezdők száma (35906 fő)** egy év alatt 4,6%-kal növekedett, a **pályakezdőké (8083 fő)** 2%-kal csökkent. A **nem pályakezdők kilépései (37239 fő)** egy év alatt 10,8%-kal csökkentek, a **pályakezdőké (8441 fő)** pedig 9,1%-kal.

Az **új belépők** száma összességében 12,3%-kal **visszaesett**, a **visszalépők** (akik már voltak valaha regisztrált munkanélküli státusban) 5,2%-kal **több** voltak, mint 2013-ban. A nyilvántartási

rendszerbe 2014-ben bekerülők 8,7%-a volt új belépő és 91,3%-a visszalépő (a visszalépők aránya 1,6%-ponttal növekedett az előző évi adatokhoz képest).

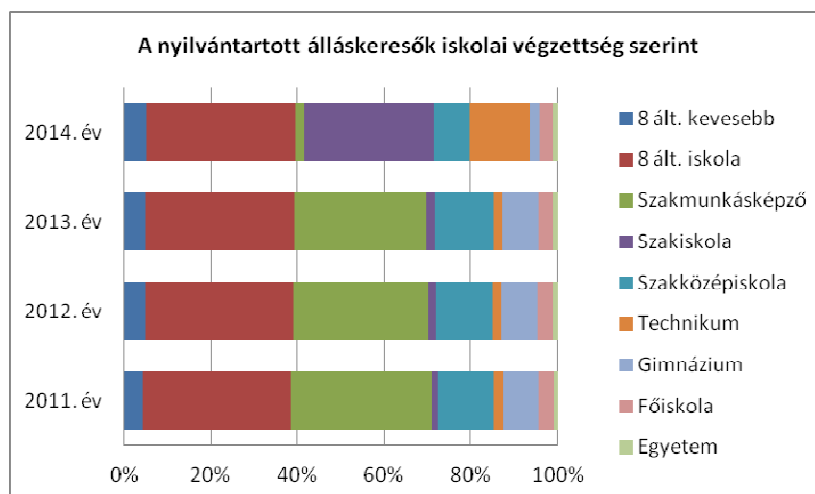
A regisztrációba belépő állás keresők száma és megoszlása

Megnevezés	2014. év	2013. év	Az előző időszak %-ában	2014. év	2013. év
	fő			megoszlás, %	
Új belépő pályakezdők	2694	3051	88,3	6,1	7,2
Visszalépő pályakezdők	5389	5193	103,8	12,3	12,2
Belépő pályakezdők összesen	8083	8244	98,0	18,4	19,4
Új belépő nem pályakezdők	1141	1324	86,2	2,6	3,1
Visszalépő nem pályakezdők	34765	32991	105,4	79,0	77,5
Belépő nem pályakezdők összesen	35906	34315	104,6	81,6	80,6
Új belépő összesen	3835	4375	87,7	8,7	10,3
Visszalépő összesen	40154	38184	105,2	91,3	89,7
Belépők összesen	43989	42559	103,4	100,0	100,0



2.3 A nyilvántartott állás keresők összetételének főbb jellemzői⁶

A nyilvántartott állás keresők **iskolai végzettség** szerinti átlagos összetétele egy év alatt kis mértékben módosult. Az előző évhez képest a szakmunkások (0,6%-ponttal) és a főiskolát végzettek aránya (0,2%-ponttal) mérséklődött, a többi végzettségi kategóriában szerény emelkedés tapasztalható, az általános iskolai és az egyetemi szint



⁶ A nyilvántartott állás keresők összetétel adatai a 2. sz. melléklet táblázataiban található.

nem változott. A többi iskolai szintet tekintve csak minimális (0,1 és 0,2 százalékpontos) emelkedés történt az álláskereső körében 2013. évhez viszonyítva. 2013. évben – az átlag létszámok alapján – továbbra is a **legtöbb nyilvántartott álláskereső személy a befejezett 8 általános iskolai (34,4%) és a szakmai középfokú (31,9%)** végzettségűek köréből került ki, **de 13,8% a szakközépiskolában érettségizettek aránya is.**

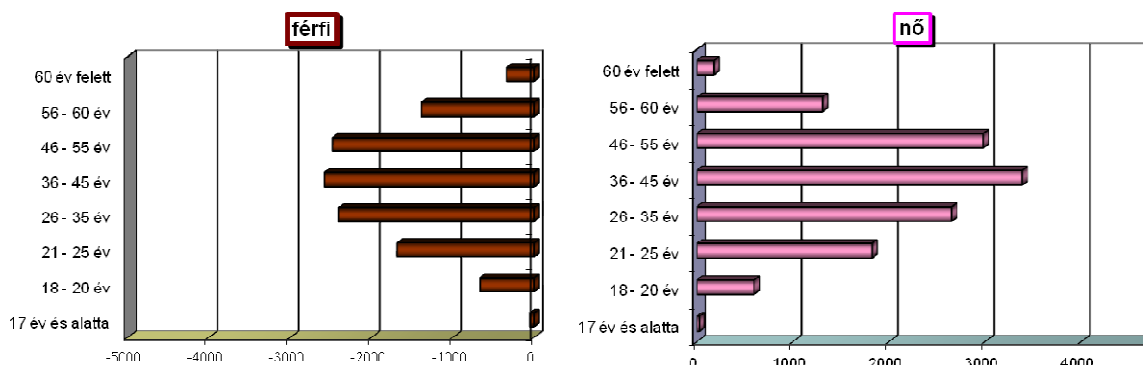
A nyilvántartott álláskereső átlagos összetétele iskolai végzettség szerint

Megnevezés	Az álláskereső megoszlása iskolai végzettség szerint (%)		
	2012. év	2013. év	2014. év
Általános iskolai végzettség nélkül	4,8	4,9	5,1
Általános iskola	34,3	34,4	34,4
Szakiskola	1,8	1,9	2,1
Szaktanácsadó	31,1	30,4	29,8
Gimnázium	8,3	8,3	8,5
Szakközépiskola	13,1	13,6	13,8
Technikum	2,1	2,1	2,2
Főiskola	3,5	3,2	3,0
Egyetem	1,2	1,2	1,2
ÖSSZESEN	100,0	100,0	100,0
Átlag létszám	31514	30319	24551

A regisztrált álláskereső állományában **a nők és a férfiak arányát tekintve 2014-ben** – a 2013-as évhez hasonlóan – **női többlet (52,8%) jellemző**, részesedésük 0,1%-ponttal nagyobb. 2014. évben a férfiak és nők arányának különbsége alig változott (0,2%-ponttal). Éves átlagos létszámukat tekintve a férfiak száma egy év alatt 19,1%-kal, míg a nőké 18,9%-kal csökkent.

A nyilvántartott álláskereső átlagos összetétele nemek szerint

Megnevezés	Az álláskereső megoszlása nemenként (%)		
	2012. év	2013. év	2014. év
Férfi	46,6	47,3	47,2
Nő	53,4	52,7	52,8



Az elmúlt egy évben többnyire a 45 év alatti álláskeresők arányában figyelhetők meg mérséklődések, míg a legtöbb idősebb korosztály aránya emelkedett. **Korcsoportonként** vizsgálódva megállapítható, hogy az egy évvel korábbi állapothoz képest **növekedett a 17 év alattiak és 46-50 év közöttiek** aránya (0,2 és 0,1%-ponttal), valamint az **56-60 évesek és a 60 évnél idősebbek** hányada (1 illetve 1,2%-ponttal), **a többi korcsoporté mérséklődött**. Legfőképp a 31-35 év között lévők aránya kisebbedett (0,8%-ponttal), legkevésbé a 18-20 évesek részaránya mérséklődött (0,1%-ponttal).

Az éves átlag létszám figyelembe vételével 2014-ben a nyilvántartásban lévő álláskeresők legnagyobb hányada, 14,3%-a 21-25 év; 12,6%-a 36-40 év; 11,7%-a 41-45 év közötti egyén volt. Legkevesebben a legfiatalabbak (18 év alattiak: 0,3%) és a legidősebbek (60 év feletti: 2,1%) keresnek munkát a nyilvántartáson keresztül.

A nyilvántartott álláskeresők átlagos összetétele korcsoport szerint (%)

Évek	17 év és alatta	18 - 20	21 - 25	26 - 30	31 - 35	36 - 40	41 - 45	46 - 50	51 - 55	56 - 60	60 év felett	Összesen
		év										
2012	0,0	4,9	14,5	10,7	11,8	12,8	12,3	11,3	12,2	8,8	0,6	100,0
2013	0,1	5,2	14,9	10,5	11,0	12,6	12,0	11,0	11,7	10,0	0,9	100,0
2014	0,3	5,1	14,3	10,4	10,2	12,6	11,7	11,1	11,1	11,0	2,1	100,0

A nyilvántartott álláskeresők több mint négyötöde fizikai állományfőcsoporthoz tartozott 2014. évben, azon belül egyharmad a szakmunkások, háromtizedet megközelítő a betanított munkások és közel egynegyed a segédmunkások aránya. A szellemi állomány besorolású álláskeresők 15,3%-os hányadán belül 2,3 százalékos a vezetői beosztásból munkanélkülivé váltak aránya.

A nyilvántartott álláskeresők száma és átlagos összetétele állománycsoportonként

Állománycsoport	A nyilvántartott álláskeresők száma			A nyilvántartott álláskeresők átlagos összetétele (%)		
	2012. évben	2013. évben	2014. évben	2012. évben	2013. évben	2014. évben
	Segédmunkások	6916	6861	5774	22,0	22,7
Betanított munkások	8731	8632	6755	27,8	28,5	27,5
Szakmunkások	10682	10033	8239	34,0	33,1	33,6
Fizikaiak összesen	26329	25526	20768	83,7	84,3	84,7
Szellemi	4184	3999	3202	13,3	13,2	13,1
Vezetői	949	764	561	3,0	2,5	2,3
Szellemiek összesen	5133	4763	3763	16,3	15,7	15,3

A regisztrációban töltött időtartamot tekintve 2013. évhez képest az **egy-három hónapja állást keresők aránya emelkedett** (6,3%-ponttal) a legnagyobb mértékben, legkevésbé a 4-6 hónapja munkanélkülieké (egy százalékponttal). Két kategóriában lévőké mérséklődött: nagyobb mértékben (6,2%-ponttal) a 13-24 hónapja munkát keresőké, míg a 7-12 hónapja munka nélkül lévők aránya 3,4 százalékponttal csökkent.

A nyilvántartott álláskeresők átlagos megoszlása a munkanélküliség időtartama szerint (%)

Évek	1-3	4-6	7-12	13-24	> 24
	hónap				
A legutolsó munkanélkülivé válás óta regisztrációban eltöltött napok száma szerint					
2012.	32,1	19,3	21,9	15,5	11,2
2013.	31,3	17,6	19,0	19,1	13,0
2014.	37,6	18,7	15,6	12,9	15,3

2.4 A nyilvántartott álláskeresők összetétele ellátási formák szerint

Az álláskeresők ellátását 2014-ben járadéktípusú ellátásként az álláskeresési járadék, segélytípusú ellátásként az álláskeresési segély, valamint szociális ellátásként a foglalkoztatás helyettesítő támogatás szolgálja.

A 2014. év átlagában az álláskeresők **57,1%-a**, 14027 fő **nem részesült ellátásban**. Számuk 20,3 százalékkal, arányuk egy év alatt 0,9%-ponttal mérséklődött. A nyilvántartottak **9%-a** (2208 fő) **álláskeresési járadékban**, **3,4 százaléka** (823 fő) **álláskeresési segélyben** részesült. Az állástalanok egyharmada (7493 fő) **foglalkoztatás helyettesítő támogatást** kapott, 22,2 százalékkal kevesebben, mint tavaly.

Előző évhez képest 1,3 százalékponttal mérséklődött a foglalkoztatás helyettesítő támogatásban részesülők hányada. Az álláskeresési segélyesek részaránya 2014-ben 1,4%-ponttal, az álláskeresési járadékokra jogosultak aránya átlagosan 0,8 százalékponttal haladta meg az egy évvel korábbit.

A nyilvántartott álláskeresők átlagos összetétele az egyes ellátási formák szerint (%)

Megnevezés	2012	2013	2014	2012	2013	2014
	fő			megoszlás, %		
Nem résztvevő	17673	17597	14027	56,1	58,0	57,1
Álláskeresési járadék	3199	2485	2208	10,2	8,2	9,0
Álláskeresési segély	448	602	823	1,4	2,0	3,4
Foglalkoztatás helyettesítő támogatás	10195	9635	7493	32,3	31,8	30,5
Összesen	31515	30319	24551	100,0	100,0	100,0

2.5 A nyilvántartott pályakezdő álláskeresők jellemzői⁷

2014-ben a **pályakezdők átlagos aránya az összes álláskeresőn belül 14,1%-os**, míg 2013-ben 14,2%-os, 2012-ben pedig 12,7%-os volt.

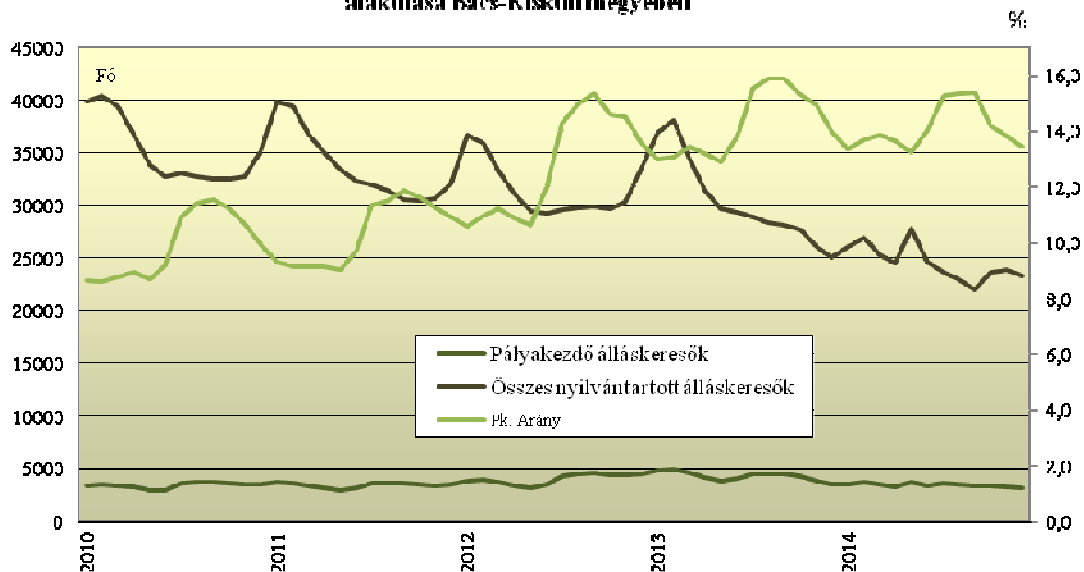
2014. év folyamán 8083 fiatal került be a nyilvántartásba, számuk 2%-kal alulmúlta a 2013. évi belépéseket. A belépőkkel párhuzamosan a kikerülők száma (8441 fő) 9,1%-kal szintén kevesebb volt a megelőző évben kiesőkénél.

⁷ A nyilvántartott pályakezdő álláskeresők összetétel adatai a 2. sz. melléklet folytatása táblázatban található.

2014-ben az **éves átlagos pályakezdő létszám 3452 fő** volt, a 2013. évi 4292 fővel, illetve a 2012. évi 4008 fővel szemben; ez egy év alatt 19,6%-os, két év alatt 13,9%-os **fogyást** jelent.

A pályakezdők többsége nő, 2014. évi megyei arányuk 53%, mely előző évhez képest 0,2 százalékponttal nagyobb. Többségük, 97,1%-uk legfeljebb 25 éves, a fennmaradók 26-30 év közöttiek. Egy év alatt nagyobb mértékben (553 fővel) csökkent a 21-25 év közötti pályakezdő álláskeresők száma.

Anyilvántartott álláskeresők és pályakezdő álláskeresők számának alakulása Bács-Kiskun megyében



A fiatalok iskolai végzettség szerinti összetételében 2014-ben a pályakezdők között éves átlagban – az előző évhez hasonlóan – **legtöbbsen a 8 általánost befejezettek** találhatók. Ezt követően a **szakközépiskolát** és a **szakmunkásképzőt végzettek** vannak többségben. A korábbi év átlagához képest leginkább az általános iskolát (2,1%-pont) végzettek **aránya emelkedett**, a szakmunkásképzőt (0,9%-pont) és a főiskolát (0,6%-pont) befejezettek részesedése pedig **mérséklődött**, a többi iskolai szinten minimális az elmozdulás.

Az iskolai végzettség figyelembe vételével a regisztrációba **belépő** pályakezdő fiatalok száma – három kivétellel – valamennyi iskola típusban csökkent. Közülük számszerűségében egy év alatt legnagyobb emelkedés (46,6%-os) az általános iskolai végzettség nélküli és az általános iskolai (egyötödös) végzettségűeknél tapasztalható. Legnagyobb mértékű csökkenés (egyaránt közel egyötödös) három csoportban, az egyetemet, a főiskolát és a technikumot végzeteknél tapasztalható. Megoszlásuk tekintetében elsősorban az általános iskolát végzett belépő pályakezdők aránya emelkedett (5,7%-ponttal), a szakközépiskolában érettségizők aránya 2,6%-ponttal kisebbedett.

A nyilvántartott pályakezdő álláskeresők átlagos száma és összetétele iskolai végzettség szerint

Megnevezés	A pályakezdő álláskeresők átlagos					
	száma, fő			megoszlása, %	megoszlás változása, %-pont	
	2014.	2013.	2012.	2014.	2014/2013.	2013/2012.
	évben			évben	évhez viszonyítva	
Általános iskolai végzettség nélkül	133	140	125	3,8	0,5	0,2
Általános iskola	976	1125	1036	28,3	2,1	0,3
Szakiskola	155	187	149	4,5	0,1	0,7
Szaktanfolyám	666	868	818	19,3	-0,9	-0,2
Gimnázium	438	550	521	12,7	-0,1	-0,2
Szakközépiskola	821	1038	984	23,8	-0,4	-0,4
Technikum	94	125	117	2,7	-0,2	0,0
Főiskola	100	151	154	2,9	-0,6	-0,3
Egyetem	69	109	104	2,0	-0,5	-0,1
Összesen	3452	4292	4008	100,0	0,0	0,0

2.6 A tartós és megváltozott munkaképességű álláskeresők főbb jellemzői

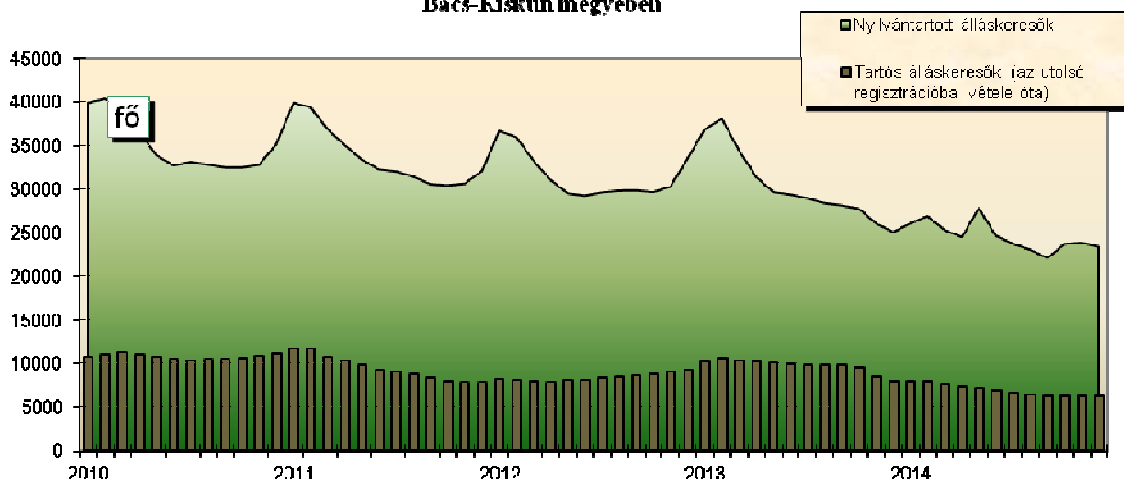
Bács-Kiskun megyében a tartósan állást keresők 2014. évi átlag létszáma 6902 fő, szemben az előző évi 9726 és a két évvel korábbi 8407 fővel. Az előző évhez képest átlagosan **29%-kal csökkent** azon munkanélküliek száma, akik **megszakítás nélkül már több mint egy éve szerepeltek a nyilvántartásban, 2014. évi átlagos arányuk 28,1%**, szemben a 2013. évi 32,1%-kal és a 2012. évi 26,7%-kal.

A tartósan álláskeresők átlagos számának és összetételének alakulása

Megnevezés	Tartósan álláskeresők					
	átlagos száma (fő)			átlagos megoszlása (%), változás indexe (% , %-pont)		
	2014. év	2013. év	2012. év	2014. év	2013. év	2012. év
Tartósan regisztrált álláskeresők	6902	9726	8407	71,0	115,7	-
nemként						
férfiak	2881	3896	3375	41,7	40,1	40,1
nők	4021	5830	5032	58,3	59,9	59,9
végzettségenként						
<= 8 általános	2810	4319	3485	40,7	44,4	41,5
szaktanfolyám	2312	3117	2825	33,5	32,0	33,6
érettségi	1536	1947	1762	22,2	20,0	21,0
diplomás	243	342	335	3,5	3,5	4,0
pályakezdő	504	779	570	7,3	8,0	6,8
korcsoport						
25 év és alatta	610	1038	796	8,8	10,7	9,5
26 - 50 év között	3688	5593	4886	53,4	57,5	58,1
50 év felett	2604	3095	2725	37,7	31,8	32,4
A tartósan álláskeresők aránya (%)	28,1	32,1	26,7	-4,0	5,4	-

A tartósan állást keresők körében a nyilvántartott álláskeresők megyei átlagánál 2,2%-pontosan kisebb arányban vannak az érettségivel rendelkezők, 13,5%-pontosan nagyobb az 50 évnél idősebbek részesedése, ellenben a pályakezdők aránya körükben (6,8%-pontosan) alacsonyabb. Bár ez utóbbi mutató ebben az évben csökkenő.

**Anyilvántartott és a tartós állás keresők számának alakulása
Bács-Kiskun megyében**



A nyilvántartott állás keresők között 2014-ban **3,2%-ot tett ki a megváltozott munkaképességű állás keresők aránya**. 2014. éves átlag létszámuk **792 fő** volt, szemben a 2013. évi 1345 fővel. A megváltozott munkaképességű állás keresőkre jellemző, hogy **közöttük több a nő** (56,6%), emellett mind korösszetételüket, mind az iskolai végzettségüket tekintve kedvezőtlenebb helyzetben vannak az összes nyilvántartott állás keresőhöz képest. Lényegesen **magasabb körökben az 50 éven felüliek aránya**, amely 2014-ben 52%-ot tett ki, az összes állás kereső 24,2%-os arányával szemben, 25 évesnél fiatalabbat viszont alig találni közöttük. Iskolai végzettségüket tekintve, **közel fele** (49,8%-a) **tartozik a legfeljebb általános iskolát végzettek csoportjába** – egy év alatt arányuk 0,6%-ponttal tovább növekedett –, míg az összes állás keresőnek 39,5%-a képzettség nélküli.

2014-ben az éves átlagléttség alapján a megváltozott munkaképességű állás keresők **52,9%-a** tartósan regisztrált állás kereső. E réteg aránya egy év alatt hat százalékponttal fogyott.

A megváltozott munkaképességű állás keresők átlagos számának és összetételének alakulása

Megnevezés		Megváltozott munkaképességű állás keresők					
		átlagos száma (fő)			átlagos megoszlása (%), változás indexe (% , %-pont)		
		2014. év	2013. év	2012. év	2014. év	2013. év	2012. év
Megváltozott munkaképességű állás keresők		792	1345	1997	58,9	67,3	-
nemeként	férfiak	343	576	809	43,4	42,8	40,5
	nők	448	769	1188	56,6	57,2	59,5
végzettségenként	<= 8 általános	394	662	961	49,8	49,2	48,1
	szakmunkás	287	486	718	36,3	36,1	35,9
	érettségi	101	179	290	12,7	13,3	14,5
	diplomás	9	18	28	1,2	1,3	1,4
pályakezdő		11	18	29	1,4	1,3	1,5
korcsoport	25 év és alatta	13	23	36	1,7	1,7	1,8
	26 - 50 év között	367	624	979	46,3	46,4	49,0
	50 év felett	412	698	983	52,0	51,9	49,2
tartósan regisztrált		419	792	1052	52,9	58,9	52,7
nyilvántartott állás keresőkhöz viszonyított aránya (%)		3,2	4,4	6,3	-1,2	-1,9	-

2.7 A munkaerő iránti kereslet alakulása a nyilvántartási adatok alapján



2014. év folyamán a munkáltatók összesen **39375 új munkalehetőséget jelentettek be**, 12,2%-kal (4277 darabbal) **többet**, mint 2013-ban, és 45,3%-kal (12283 darabbal) **többet**, mint 2012-ben.

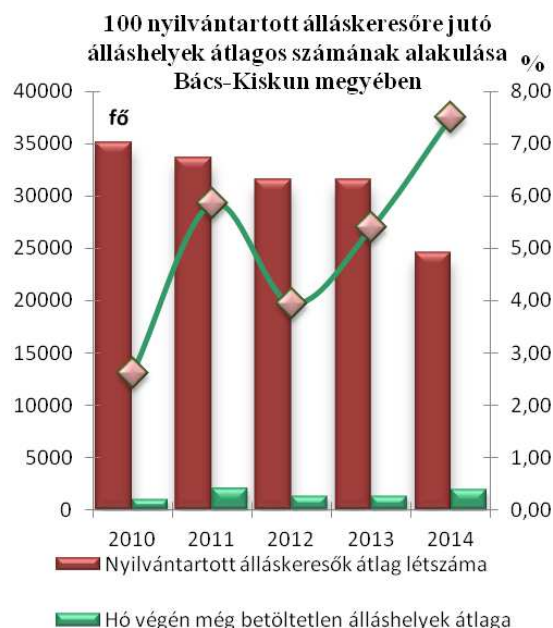
A bejelentett állásokból **26721 db álláshely** (67,9%) volt **támogatott**, a fennmaradó **12654 álláshely** (32,1%) pedig **támogatás nélküli**. A 2013. évhez viszonyítva a nem támogatott állások aránya 4,4%-ponttal emelkedett. A támogatott állások száma előző

évhez viszonyítva nőtt (5,3%-kal), míg a nem támogatotté (30,2%-kal).

A 2014. év folyamán bejelentett állások többsége (69,9%-a) legfeljebb általános iskolai végzettséghez kötött, a diplomás állások aránya 1,4 százalék. A munkaerőigények 92,8%-a teljes munkaidős foglalkoztatásra, valamint kétharmada határozott idejű munkaviszonyra vonatkozott. A foglalkoztatók vállalati mérete szerint többségében a 20-49 (16,7%), az 50-99 (15,9%-a), valamint a 10-19 és a 250-299 fővel (egyaránt 8,1%-a) működő cégek jelezték munkaerőigényüket. A 2014. évi munkaerő-kereslet legnagyobb részét, 51,1%-át a **közigazgatásban**, 11,6%-át a **feldolgozóiparban**, 6,3%-át a **kereskedelem, gépjárműjavítás**, 5,9%-át az **adminisztratív és szolgáltatást támogató** tevékenység területén, 4,9%-át a **mezőgazdaság, erdőgazdálkodás ágban** tevékenykedő munkáltatók hirdették meg. Ezen gazdasági ágak közül, előző évhez képest legnagyobb mértékben az adminisztratív és szolgáltatást támogató ág aránya növekedett (2,6%-ponttal), ellenben a mezőgazdaság, erdőgazdálkodás aránya 1,9 százalékponttal csökkent.

A hó végén még üresen maradt **munkalehetőségek** éves **átlagos száma 1840 darab** volt, az előző évi 1564-vel szemben. Ennek alapján **100 nyilvántartott álláskeresőre** 2014-ben **átlagosan 7,5 álláslehetőség jutott**, ugyanez a mutató 2013-ban 5,2; 2012-ben 4 volt.

A fizikai állomány-főcsoportban közel azonos a mutató: 7,9, a szellemiben 5,6.



A nyilvántartott álláskeresők, valamint a betöltetlen álláshelyek állománycsoport szerinti megoszlása 2014. évben

Állománycsoport	Nyilvántartott álláskeresők átlag létszáma		Betöltetlen álláshelyek átlag száma		100 nyilvántartott álláskeresőre jutó álláshelyek száma
	fő	%	fő	%	
segédmunkás	5774	23,5	637	34,6	11,0
betanított munkás	6755	27,5	438	23,8	6,5
szakmunkás	8239	33,6	556	30,2	6,7
Összes fizikai	20768	84,6	1631	88,6	7,9
ügyművelő alkalmazott	791	3,2	71	3,9	9,0
ügyművelő	2411	9,8	102	5,5	4,2
irányító	403	1,6	27	1,5	6,7
vezető	149	0,6	9	0,5	6,3
felsővezető	9	0,0	0	0,0	0,0
Összes szellemi	3762	15,3	210	11,4	5,6
Mindösszesen	24551	100,0	1841	100,0	7,5

Az alábbi táblázatban bemutatásra kerülnek a tárgyévben leggyakrabban bejelentett munkaerőigények, valamint a nyilvántartásba került álláskeresők legjellemzőbb foglalkozásai:

A nyilvántartásba került álláskeresők és a rendelkezésre álló álláshelyek összetétele az első húsz leggyakoribb szakmacsoport szerint (2014.)

Sorszám	Belépő álláskeresők	%	Bejelentett állások	%
1.	9239 Egyéb, máshova nem sorolható egyszerű szolgáltatási és szállítási foglalkozású	25,0	9239 Egyéb, máshova nem sorolható egyszerű szolgáltatási és szállítási foglalkozású	31,9
2.	5113 Bolti eladó	7,1	9211 Személgyűjtő, utcaseprő	6,1
3.	4112 Általános irodai adminisztrátor	5,7	9321 Kubikos	5,6
4.	9112 Intézményi takarító és kisegítő	2,4	9119 Egyéb takarító és kisegítő	3,1
5.	8417 Tehergépkocsi-vezető, kamionsofőr	2,0	4112 Általános irodai adminisztrátor	3,0
6.	7321 Lakatos	1,7	9310 Egyszerű ipari foglalkozású	3,0
7.	7511 Kőműves	1,6	9332 Egyszerű erdészeti, vadászati és halászati	2,9
8.	5132 Pincér	1,5	9331 Egyszerű mezőgazdasági foglalkozású	2,3
9.	9329 Egyéb egyszerű építőipari foglalkozású	1,5	5113 Bolti eladó	2,2
10.	7535 Festő és mázó	1,5	9329 Egyéb egyszerű építőipari foglalkozású	2,1
11.	5254 Vagyonőr, testőr	1,4	9112 Intézményi takarító és kisegítő	1,9
12.	9236 Konyhai kisegítő	1,4	9223 Rakodómunkás	1,4
13.	9119 Egyéb takarító és kisegítő	1,4	7321 Lakatos	1,3
14.	9310 Egyszerű ipari foglalkozású	1,3	8211 Mechanikaigép-összeszerelő	1,2
15.	8211 Mechanikaigép-összeszerelő	1,2	9225 Kézi csomagoló	1,2
16.	9223 Rakodómunkás	1,2	4190 Egyéb, máshova nem sorolható irodai,	1,1
17.	9331 Egyszerű mezőgazdasági foglalkozású	1,1	7511 Kőműves	1,1
18.	5134 Szakács	1,1	8417 Tehergépkocsi-vezető, kamionsofőr	1,0
19.	9231 Portás, telepőr, egyszerű őr	1,0	7919 Egyéb, máshova nem sorolható ipari és építőipari foglalkozású	0,8
20.	8425 Targoncavezető	0,9	8219 Egyéb termék-összeszerelő	0,8

Bács-Kiskun megyében 2014-ben a regisztrációba belépő álláskeresők száma 11,7 százalékkal haladta meg a bejelentett munkaerőigények számát (2013-ban 1,21-szerese, 2012-ben 1,75-szöröse volt). A leggyakoribb első húsz foglalkozás több mint felében egyezés mutatkozik, aránya pedig négy

foglalkozásnak közel azonos. Ezek a mechanikai gép-összeszerelő, az intézményi takarító és kiségitő, a lakatos, valamint a kőműves munkakörök.

2.8 Létszámleépítési döntésekben érintett munkavállalók létszámának alakulása

A munkáltatók 2014-ben **csoportos létszámleépítés** keretében **15 alkalommal** összesen **464 főt** jelentettek be, szemben az előző évi 11 bejelentéssel és 348 fős csoportosan leépített foglalkoztatottak számával. Az egy bejelentésre jutó létszám 30 fő volt átlagosan (2013-ban 31 fő).

A Bács-Kiskun megyében leépített dolgozók állománya az országos összesítés 6%-át teszi ki 2014-ben. Ez az arány 2013-ban 3,2% volt.

A csoportos létszámleépítést végrehajtó munkáltatók többsége, 26,5%-a a finanszírozási problémákat, egyötöde a szervezeti átalakítást jelölte meg a leépítés okaként, 18,8%-a pedig egyéb okra, 13,1 százaléka a belföldi kereslet csökkenésére hivatkozva csökkentette a létszámát.

Csoportos létszámleépítési döntések és a döntésekben érintett munkavállalók

Hónapok	Bejelentések száma (db)		Létszámleépítés (fő)	
	2013. év	2014. év	2013. év	2014. év
Január	2		20	
Február		3		92
Március	1	1	32	47
Április		1		11
Május	2	1	115	32
Június	1	1	10	62
Július	1	1	19	12
Augusztus				
Szeptember	1	1	24	13
Október		1		54
November	2	4	62	110
December	1	1	66	31
Év összesen:	11	15	348	464

2.9 A munkanélküliség jellemzői térségenként

2014. év átlaga alapján a megye összes kirendeltségében csökkent az álláskeresők száma 2013. év átlagához képest, melynek mértéke 11,8-29,4% közötti. A két évvel ezelőtti állapothoz képest a nyilvántartott álláskeresők átlagos létszáma a kirendeltségek mindegyikében fogyott (6,3 és 41,1% közötti mértékben). A legnagyobb visszaesés a Kiskunfélegyházi Kirendeltségben észlelhető, 41,1%-os a fogyás 2012. évi átlaghoz képest.

**A nyilvántartott álláskeresők és a betöltetlen állások átlagos száma
kirendeltségi körzetenként**

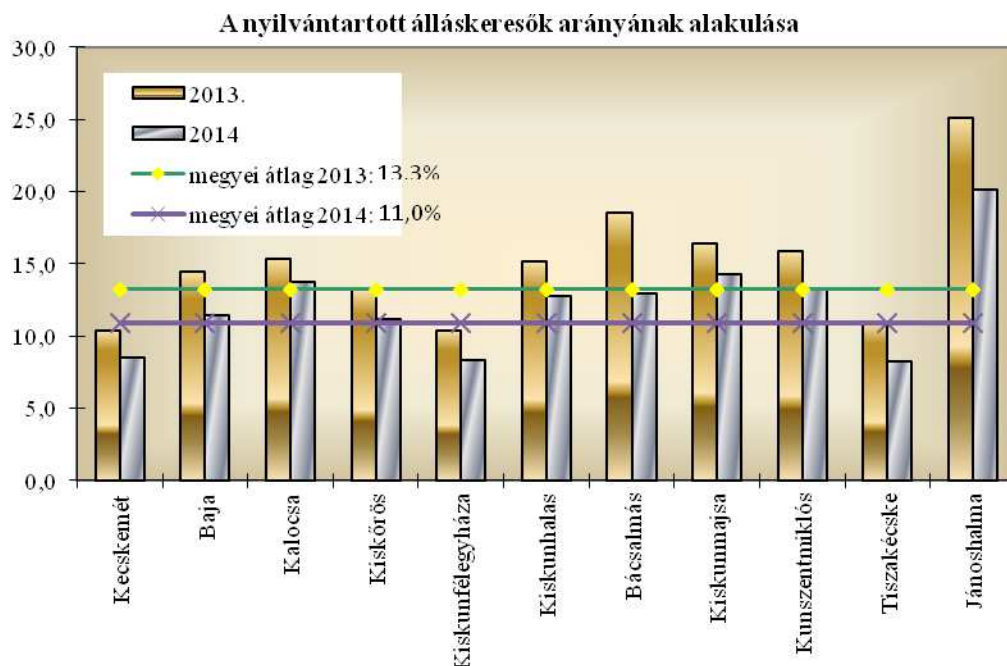
Kirendeltség	A nyilvántartott álláskeresők átlagos száma			A betöltetlen állások átlagos darabszáma	100 regisztráltra jutó állások átlagos darabszáma
	2014. évben (fő)	a 2013.	a 2012.		
		évi létszám %-ában			
Kecskemét	6112	79,8	73,6	683	11,2
Baja	3079	74,3	71,2	194	6,3
Kalocsa	2987	86,4	84,1	193	6,5
Kiskőrös	2669	88,2	91,8	163	6,1
Kiskunfélegyháza	1364	70,6	58,9	123	9,0
Kiskunhalas	2356	81,8	79,8	129	5,5
Bácsalmás	980	78,0	79,0	62	6,3
Kiskunmajsza	1144	85,3	81,4	38	3,4
Kunszentmiklós	1708	84,2	83,9	102	6,0
Tiszaújváros	820	83,8	93,7	69	8,4
Jánoshalma	1332	82,4	83,0	84	6,3
Megye összesen	24551	81,0	77,9	1840	7,5

A hó végén még betöltetlen állások átlagos száma térségenként szintén eltérő, ez alapján a 100 regisztrált álláskeresőre jutó állások átlagos száma: 3,4 és 11,2 közötti.

A pályakezdő álláskereső fiatalok is különböző mértékben vannak jelen az egyes térségek munkanélküli állományában. Hasonlóan a nyilvántartott álláskeresők létszámváltozásához, valamennyi térségben csökkent a nyilvántartott pályakezdő álláskeresők száma is. Legnagyobb mértékben (30,5%-kal) a kiskunfélegyházi térségben mérséklődött a számuk, legkevésbé a kiskőrösiben (10,2%-kal). 2014-ben a nyilvántartott álláskeresők 14,1%-a pályakezdő fiatal, arányuk egy év alatt szinte alig változott (0,1%-ponttal). A kirendeltségek közül a pályakezdők aránya a kecskeméti körzetben a legalacsonyabb és a kiskunhalasiban a legmagasabb.

A nyilvántartott pályakezdő álláskeresők átlagos számának alakulása

Kirendeltség	A nyilvántartott pályakezdő álláskeresők átlagos száma			
	2014. évben	előző évi %-ában	aránya az összes álláskeresőből, %	
			2014.	2013.
Kecskemét	757	77,1	12,4	12,8
Baja	440	73,5	14,3	14,4
Kalocsa	448	87,0	15,0	14,9
Kiskőrös	356	89,8	13,3	13,1
Kiskunfélegyháza	191	69,5	14,0	14,2
Kiskunhalas	392	85,6	16,6	15,9
Bácsalmás	137	74,1	13,9	14,7
Kiskunmajsza	185	88,5	16,2	15,6
Kunszentmiklós	228	84,6	13,4	13,3
Tiszaújváros	115	78,2	14,0	15,0
Jánoshalma	205	79,0	15,4	16,0
Megye összesen	3452	80,4	14,1	14,2



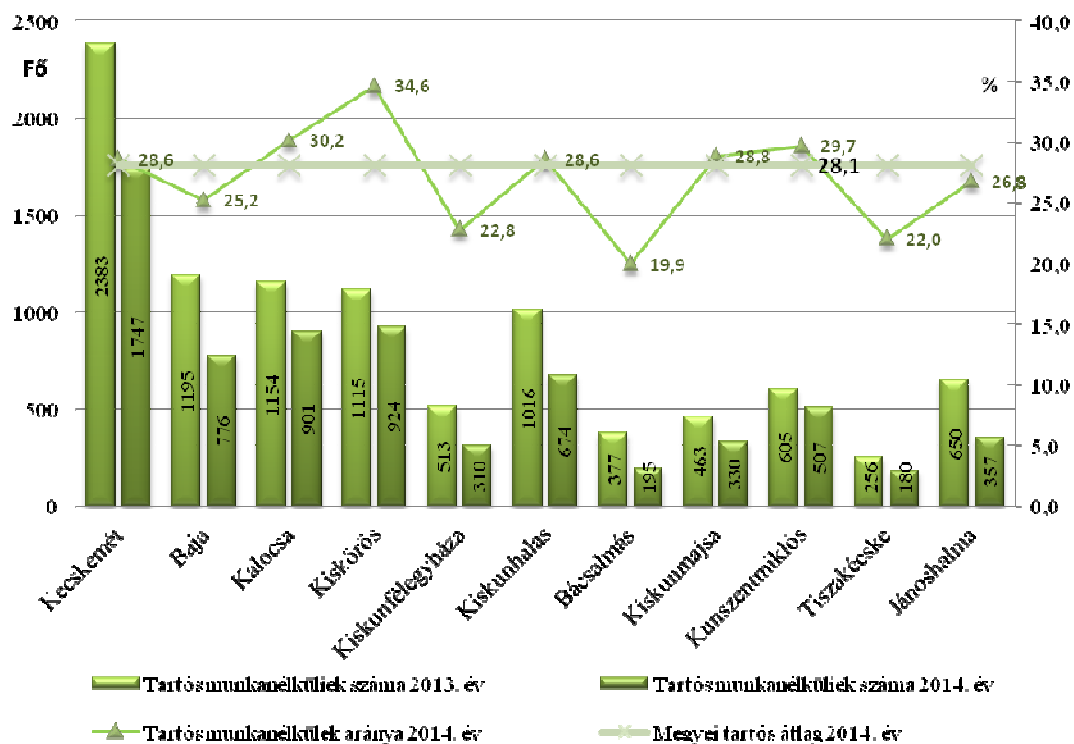
2014. évben a megyében *az összes kirendeltségen csökkent a nyilvántartott álláskeresők átlagos aránya* az előző évhez képest. A legkedvezőbb helyzetűnek továbbra is a kiskunfélegyházi és a tiszakécskei térség mutatkozott (egyenként 8,3%), a második helyen a Kecskeméti Kirendeltség (8,5%), a harmadik helyen Kiskörös térsége (11,2%) szerepelt. Legkedvezőtlenebb foglalkoztatási helyzet maradt a jánoshalmi (20,2%), a kiskunmajsai (14,3%), valamint a kalocsai térségben (13,8%).

**A nyilvántartott álláskeresők aránya
(a gazdaságilag aktív népesség %-ában)**

Kirendeltség	2014.	2013.	Változás (%-pontban)
	év átlaga (%)		
Kecskemét	8,5	10,4	-1,9
Baja	11,4	14,5	-3,1
Kalocsa	13,8	15,4	-1,6
Kiskörös	11,2	13,2	-2,0
Kiskunfélegyháza	8,3	10,3	-2,0
Kiskunhalas	12,8	15,2	-2,4
Bácsalmás	12,9	18,5	-5,6
Kiskunmajsa	14,3	16,4	-2,1
Kunszentmiklós	13,3	15,9	-2,6
Tiszakécske	8,3	11,0	-2,7
Jánoshalma	20,2	25,1	-4,9
Megye összesen	11,0	13,3	-2,3

2014-ben valamennyi kirendeltségen kevesebb lett a tartós, egy évnél hosszabb ideje nyilvántartásban lévőek száma. Legnagyobb mértékű mérséklődés Bácsalmás (48,2%-os), Jánoshalma (45,1%-os) és Kiskunfélegyháza térségében (39,5%-os) következett be.

Tartós munkanélküliek száma és aránya Bács-Kiskun megyében



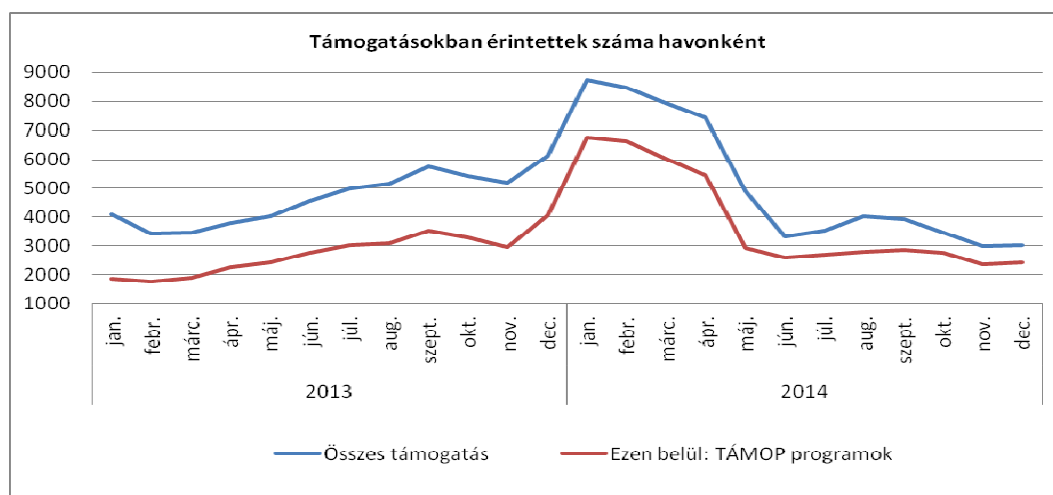
III A MUNKAERŐ-PIACI TÁMOGATÁSOK JELLEMZŐI

1. A támogatási folyamatok alakulása

A nyilvántartott álláskereső munkaező-piacra történő visszajuttatását számos támogatás segíti, melyek nagy része munkaező-piaci programok, különösen a TÁMOP programok keretében valósul meg. A foglalkoztatás létesítését, bővítését további lehetőségek szolgálják még, pl.: a munkahelyteremtő támogatások, a közfoglalkoztatás, a munkáltatók közterheinek enyhítése, a foglalkoztatást ösztönző programok.

Bács-Kiskun megyében 2014. évben tovább folytatódott a munkaező-piaci támogatásokban résztvevők száma. A foglalkoztatási eszközökben *érintettek száma*⁸ összesen **15236 fő volt**, 15,7%-kal több az egy évvel korábbinál. Az összes támogatásból a TÁMOP programok több mint háromnegyedes arányt képviselnek, míg egy évvel ezelőtt részarányuk kétharmados volt.

Ezen felül a munkahelyteremtő beruházással érintett támogatottak megyei létszáma összesen 772 fő, ami 15,9%-kal haladta meg az előző évi létszámot.⁹ A munkahelyteremtő beruházás létszámával együtt 2014 évben a támogatással érintettek száma 16008 fő volt, 15,7%-kal több az egy évvel korábbinál. A munkahelyteremtő beruházási támogatások révén foglalkoztatottak száma a megyei támogatott létszám közel öt százaléka.



A tárgyévben az aktív foglalkoztatási *eszközökben résztvevők létszáma* hullámzó, 2014. év januárját követő öt hónapjában csökkenést mutat, majd a nyári növekedési időszak után, az őszi mérséklődést követően decemberben ismét *megemelkedett*. Összességében az előző év azonos időszakának első felében *minden hónapban magasabb* szinten állt.

⁸ Az érintett létszám tartalmazza az előző évről áthúzódó létszámot is.

⁹ A munkahelyteremtő beruházás és a lakhatási támogatás összetétel és kirendeltségi adatai nem ismertek, ezért a támogatások elemzése azok létszáma nélkül történik. Az adatgyűjtés negyedéves gyakoriságú.

Előző évhez képest a támogatási formák kevesebb, mint felének bővült a létszáma, **legnagyobb mértékben a vállalkozóvá válást elősegítő** támogatás által érintettek száma nőtt (80,3 százalékkal). Foglalkoztatást elősegítő képzésben 2014-ben héttizeddel többen részesültek, hét százalékkal többen lettek támogatással álláskereső klubban résztvevők. Munkahelymegőrző támogatást ötödével kevesebb dolgozóra kérték a munkáltatók. Támogatott munkahelyteremtő-beruházások létesítése az előző évihez képest 15,9%-kal több embert segített munkához jutni.

A munkaerő-piaci támogatásokon belül a kiemelt **munkaerő-piaci programokban** (12389 fő) 2014-ben közel harmadával többen vehettek részt, mint egy évvel korábban, azon belül is főleg a TÁMOP 2.1.6 program létszáma növekedett (közelít a négyszereshez). (4. sz. melléklet)

Munkaerő-piaci támogatások eszközei

Foglalkoztatási eszközök	Érintett bruttó létszám				
	fő		az előző évi %-ában	megoszlása, %	
	2014	2013		2014	2013
Foglalkoztatást elősegítő képzés támogatása	9172	5352	171,4	60,2	40,6
Álláskereső klubban való részvétel idejére keresetpótló juttatás	46	43	107,0	0,3	0,3
Bértámogatás	1776	2256	78,7	11,7	17,1
Álláskeresők vállalkozóvá válását elősegítő támogatások	330	183	180,3	2,2	1,4
Béreköltség támogatás	2713	3942	68,8	17,8	29,9
Helyközi utazás támogatása	14	15	93,3	0,1	0,1
Munkaadós képzés támogatása	19	19	100,0	0,1	0,1
Munkahelymegőrző támogatás	1086	1361	79,8	7,1	10,3
Lakhatási támogatás	80		0,0	0,5	0,0
TÁMOGATÁSOK ÖSSZESEN *	15236	13171	115,7	100,0	100,0
Munkahelyteremtő beruházás **	772	666	115,9	4,8	4,8
MINDÖSSZESEN	16008	13837	115,7		

* Tartalmazza a TÁMOP létszámát is.

** Munkahelyteremtő beruházás támogatásával létrehozott munkahelyeken foglalkoztatottak létszáma, a továbbfoglalkoztatási kötelezettséggel együtt.

Az aktív eszköztípusok struktúrája egy év alatt kissé eltolódott a foglalkoztatást elősegítő képzés és a vállalkozóvá válást elősegítő támogatás javára. Az előbbi 19,6%-ponttal, az utóbbi fél százalékpontot meghaladóan emelkedett. A béreköltség részesedése mintegy 12,1; a bértámogatás öt és fél, a munkahelymegőrzés több mint három százalékponttal kisebbedett.

A legnagyobb létszámot képviselő foglalkoztatást elősegítő képzést a támogatottak hattizede vette igénybe, bér- és béreköltség támogatást 11,7 illetve 17,8%-uk. A munkahelymegőrzés hét százalékos, a munkahelyteremtő beruházás öt, a vállalkozóvá válás 2,2 százalékot képviselt. A kiemelt munkaerő-piaci programok 2014-ben az összes aktív eszköz 81,3%-át tették ki, szemben a 2013-as 71,2%-kal. A munkaerő-piaci programok többségét a TÁMOP 1.1.2-11/1 alkotja mindkét tárgyalt évben, 2014-ben a programok több mint harmada volt. A TÁMOP 2.1.6 Téli közfoglalkoztatás háromtizedét, az „Újra tanulok” programok 8,3%-át, a nyári diákmunka 4,9%-át képezik az összes támogatásnak, valamint

további újdonságként jelent meg A nők 40 év szolgálati jogviszonya megszerzésének elősegítését célzó program, amely alig fél százalékot képviselt. (4. sz. melléklet).

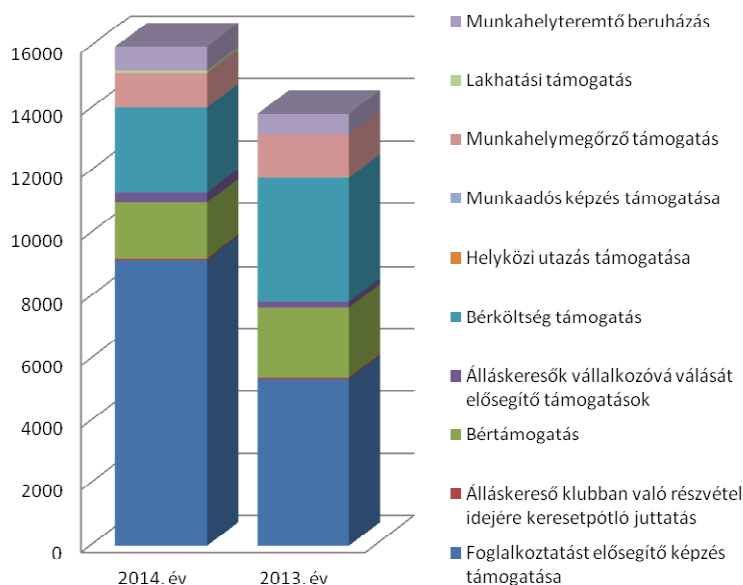
A foglalkoztatási támogatásokban résztvevők érintett létszáma tartalmazza az előző évről áthúzódókat is. A tárgyévben megkezdett támogatások létszámvonzatát a belépések fejezik ki. A **forgalmi adatok intenzitása lényegesen meghaladta az egy évvel**

korábbit. A támogatási rendszerbe az év folyamán újonnan **9652 fő** lépett be, eközben **13005 fő** el is hagyta azt, a **belépők** száma egy év alatt több mint **negyedével bővült**, s az előző évinek több mint kétszerese lépett ki. Az összes belépő közül munkaerő-piaci programok keretében 2014-ben 8505 fő lépett be valamely támogatásba, s 10435 főnek le is járt a program. Az előbbi száma egy év alatt harmadot meghaladóan, az utóbbié több mint kétszeresével emelkedett. Legtöbben a **TÁMOP 2.1.6-téli közfoglalkoztatás programba** jutottak be (3594 fő), mely a támogatásba belépők közel kétötödét jelenti. Legnagyobb számban ugyanezt a programot befejezők voltak (4412 fő), a támogatásokból kilépők harmada innen távozott.

A nagyobb létszámot érintő támogatások közül a **képzést** hattizeddel többen kezdték el, **állskereső klubban való részvételre** tizedével többen kaptak támogatást, mint előző évben. Közel kétszeresére nőtt **az új vállalkozók száma.** A **munkahelymegőrző támogatás** belépőinek száma is tizedével növekedett előző évihez képest. A kilépések száma szinte mindegyik támogatási formában emelkedett. A munkahelymegőrzés támogatási rendszeréből kikerülők létszáma maradt alul az egy évvel korábbinál, e támogatás 17,9%-kal kevesebbnek fejeződött be.

Az előbbieken túl a munkahelyteremtő beruházások belépő létszáma öt százalékkal kevesebb az egy évvel korábbinál, a támogatást befejezőké pedig 6,5%-os emelkedést mutat. (5., 11-14. sz. mellékletek)

Támogatásokban résztvevők megoszlása Bács-Kiskun megyében



A támogatások be- és kilépési forgalma

Foglalkoztatási eszközök	Belépők száma					Kilépők száma				
	fő		az előző évi	megoszlás, %		fő		az előző évi	megoszlás, %	
	2014	2013	%-ában	2014	2013	2014	2013	%-ában	2014	2013
Foglalkoztatást elősegítő képzés támogatása	6 034	3 760	160,5	64,5	51,0	8053	2229	361,3	62,9	39,5
Álláskereső klubban való részvétel idejére keresetpótló juttatás	34	31				46	31			
Bértámogatás	629	977	64,4	6,7	13,2	1372	511	268,5	10,7	9,1
Álláskeresők vállalkozóvá válását elősegítő támogatások	256	132	193,9	2,7	1,8	210	109	192,7	1,6	1,9
Bérek támogatás	1 698	1 826	93,0	18,1	24,8	2287	1773	129,0	17,9	31,4
Helyközi utazás támogatása	1	5	20,0	0,0	0,1	13	2	650,0	0,1	0,0
Munkaadós képzés támogatása	0	11	0,0	0,0	0,1	19			0,1	0,0
Munkahelymegőrző támogatás	708	635	111,5	7,6	8,6	807	983	82,1	6,3	17,4
TÁMOGATÁSOK ÖSSZESEN *	9 360	7 377	126,9	99,6	99,6	12 807	5 638	227,2	99,6	99,5
Munkahelyteremtő beruházás **	292	308	94,8	3,0	4,0	198	186	106,5	1,5	3,2
MINDÖSSZESEN	9 652	7 685	125,6			13 005	5 824	223,3		

* Tartalmazza a TÁMOP létszámát is.

** Munkahelyteremtő beruházás támogatásával létrehozott munkahelyekre belépő létszám a továbbfoglalkoztatási kötelezettség okán lévő cserékkel együtt.

A támogatási rendszerben 2014-ben **2847 pályakezdő fiatal** vett részt, mely egy év alatt 2,3%-kal emelkedett. Az aktív eszközök érintett létszámán belüli arányuk 2014-ben 18,7% szemben az egy évvel ezelőtti 21,1%-kal. A támogatási rendszerbe belépők 17,5%-a pályakezdő, a kilépőknek pedig 18,4%-a. A pályakezdők támogatásokba történő belépéseinek és kilépéseinek aránya egy év alatt egyaránt 6,8%-ponttal kisebbedett. A fiatalok többsége 58,1%-a (1653 fő) foglalkoztatást elősegítő képzésben vett részt, 40,2% (1144 fő) bér- vagy bérköltség támogatás segítségével kapta meg élete első munkáját, ebből 438 fő bértámogatással, 706 fő bérköltség támogatással. A kiemelt munkaerő-piaci programokban is érintett pályakezdők száma 2014-ben 2629 fő volt, mely egyötödével nőtt egy év alatt. A legtöbb pályakezdő a TÁMOP 1.1.2-11/1 kedvezményezettje (1678 fő, közel nyolc százalékkal több az előző évinél), de jelentős a számuk a TÁMOP 2.1.6 Téli közfoglalkoztatás programban résztvevőknek is (755 fő) (6. sz. melléklet).

2. A támogatások kistérségi jellemzői

A foglalkoztatási támogatások *eszközeit igénybevevők túlnyomó része* – érintett létszám alapján – Kecskemét (20%-a), Baja (15,7%-a), Kalocsa (13,6%-a) munkaerő-piaci körzethez tartozik, a három térség az összes érintett létszám közel felét (49,3%-át) teszi ki. Kiskunhalas, Kiskőrös, Bácsalmás és Kunszentmiklós részaránya: 10,9; 8,2; 6,8 és 6,4%, a többi kisebb.

A támogatások közül a legnagyobb létszámot megmozgató eszközök a foglalkoztatást elősegítő képzés, a bér- és bérköltség támogatás, valamint a munkahelymegőrző támogatás. Képzésben legtöbbször Kecskeméten (21,1%-uk: 1932 fő), Kalocsán (14,5%: 1333 fő) és Baján (13,1%-uk: 1199 fő) részesültek. Bértámogatásban Kalocsa (18,6%: 330), Kecskemét (15,1%: 268 fő) és Kiskőrös (10,7%: 190 fő) a kirendeltségi sorrend. Bérköltség támogatást legtöbbször a bajai (21,1%: 573 fő), a

kalocsai (15,2%: 413 fő) és a kecskeméti (14,9%: 405 fő) térségben vettek igénybe 2014. évben. Munkahelymegőrző támogatást legnagyobb létszámban a kecskeméti (30,6%: 332 fő), a bajai (20,9%: 227 fő) a kiskőrösi (13,7%: 149 fő) kirendeltség területét érintette. A kiemelt munkaerő-piaci programok együttvéve többségében Kecskemét (17,5%), Baja (15,6%) és Kalocsa (15%) körzet álláskeresőinek nyújtottak segítséget. A programok közül a legnagyobb létszámot érintő TÁMOP 1.1.2-11/1 keretében Kecskemét (18,8%: 1031 fő), Baja (16,6%: 909 fő) és Kalocsa (12,9%: 707fő) a sorrend (7., 9. sz. melléklet).

A támogatások kirendeltségen belüli érintett létszám szerinti megoszlásában szinte valamennyi kirendeltségen a legjelentősebb – első helyen álló – aktív eszköz a képzés, ezt követően a bér- és bérköltség, valamint a munkahelymegőrző támogatás súlya a legnagyobb. A támogatási formák közül – a kirendeltségen belül a téli közfoglalkoztatás keretében folyó megemelt képzési létszám következtében a viszonylag hátrányosabb helyzetű térségekben - a képzés részaránya legmagasabb Jánoshalmán (71,7%-os), Kiskunhalason (67,2%-os) és Bácsalmáson (64,8%-os). Másodikként a bérköltség támogatás létszámvonzata Baja (24%-os), Bácsalmás és Tiszakécske (egyaránt 20,6%-os), valamint Kalocsa és Kiskunfélegyháza (egyaránt 19,9%-os) térségekben a legnagyobb hányadú. A bértámogatás esetében Tiszakécske (22,3%-os), Kunszentmiklós (15,7%-os) és Kiskőrös (15,1%) létszamaránya a legmagasabb. A munkahelymegőrző támogatás legnagyobb hányadot Kiskőrös (11,9%-os), Kecskemét (10,9%) és Baja (9,5%-os) kirendeltségein mutat. A kiemelt munkaerő-piaci programok kirendeltségen belüli nagyságrendje Jánoshalmán, Tiszakécskén, Kiskunhalason és Kalocsán a legmagasabb, ez az összes kirendeltségi támogatás 94,7; 94,3; 89,7 valamint 89,4%-a. Ezen belül a TÁMOP 1.1.2-11/1 programban Tiszakécske (51,6%), Kiskunfélegyháza (40,1%) és Kiskunhalas (39,2%) sorrendisége tapasztalható (10. sz. melléklet).

A foglalkoztatási eszközök körében **összességében** – az előző évihez képest – 2014. évben **a legtöbb kirendeltségen létszámgyarapodás történt**. Dinamikáját tekintve legnagyobb mértékben a kiskunhalasi (közel kétötödével), a kiskunfélegyházi (több mint negyedével), a kiskunmajsai (közel negyedével) és a jánoshalmi térségben (22,1 százalékkal) emelkedett a támogatási eszközökben érintettek száma.

Munkaerő-piaci támogatásokban érintettek területi megoszlása, 2014 év*

fő

Kirendeltségek	Képzés	Bértámogatás	Vállalkozóvá válás	Bérköltség támogatás	Mobilitás	Munkahely-megőrző	Álláskereső klubban való részvétel	Összesen**
Kecskemét	1944	268	76	405	0	332	16	3041
Baja	1199	330	50	573	11	227	0	2390
Kalocsa	1335	176	49	413	1	92	12	2078
Kiskőrös	654	190	32	230	0	149	0	1255
Kiskunfélegyháza	525	108	19	171	0	31	6	860
Kiskunhalas	1120	177	25	242	0	103	0	1667
Bácsalmás	674	115	6	214	0	31	0	1040
Kiskunmajsa	357	56	15	102	1	19	6	556
Kunszentmiklós	569	152	8	146	0	89	6	970
Tiszaújváros	303	122	8	113	1	1	0	548
Jánoshalma	511	82	4	104	0	12	0	713
Megyei központ	0	0	38	0	80	0	0	118
ÖSSZESEN	9191	1776	330	2713	94	1086	46	15236

%

Kirendeltségek	Képzés	Bértámogatás	Vállalkozóvá válás	Bérköltség támogatás	Mobilitás	Munkahely-megőrző	Álláskereső klubban való részvétel	Összesen
Kecskemét	63,9	8,8	2,5	13,3	0,0	10,9	0,5	100,0
Baja	50,2	13,8	2,1	24,0	0,5	9,5	0,0	100,0
Kalocsa	64,2	8,5	2,4	19,9	0,0	4,4	0,6	100,0
Kiskőrös	52,1	15,1	2,5	18,3	0,0	11,9	0,0	100,0
Kiskunfélegyháza	61,0	12,6	2,2	19,9	0,0	3,6	0,7	100,0
Kiskunhalas	67,2	10,6	1,5	14,5	0,0	6,2	0,0	100,0
Bácsalmás	64,8	11,1	0,6	20,6	0,0	3,0	0,0	100,0
Kiskunmajsa	64,2	10,1	2,7	18,3	0,2	3,4	1,1	100,0
Kunszentmiklós	58,7	15,7	0,8	15,1	0,0	9,2	0,6	100,0
Tiszaújváros	55,3	22,3	1,5	20,6	0,2	0,2	0,0	100,0
Jánoshalma	71,7	11,5	0,6	14,6	0,0	1,7	0,0	100,0
Megyei központ	0,0	0,0	32,2	0,0	67,8	0,0	0,0	100,0
ÖSSZESEN	60,3	11,7	2,2	17,8	0,6	7,1	0,3	100,0

A területi megoszlás változása 2014-2013. év

%-pont

Kirendeltségek	Képzés	Bértámogatás	Vállalkozóvá válás	Bérköltség támogatás	Mobilitás	Munkahely-megőrző	Álláskereső klubban való részvétel	Összesen
Kecskemét	26,1	-6,8	1,1	-14,3	0,0	-6,0	-0,1	0,0
Baja	16,8	-4,6	0,8	-8,1	0,0	-4,6	-0,3	0,0
Kalocsa	11,3	-4,1	1,1	-8,5	-0,1	-0,2	0,6	0,0
Kiskőrös	26,6	-11,6	0,5	-15,7	0,0	0,9	-0,6	0,0
Kiskunfélegyháza	17,3	-6,1	0,7	-9,9	0,0	-2,3	0,3	0,0
Kiskunhalas	32,9	-2,1	0,1	-15,3	0,0	-15,4	-0,2	0,0
Bácsalmás	27,4	-4,5	-0,6	-21,3	-0,1	-0,5	-0,3	0,0
Kiskunmajsa	20,7	-10,3	-0,2	-6,8	0,0	-4,4	1,1	0,0
Kunszentmiklós	3,6	-0,1	0,2	-9,7	0,0	5,3	0,6	0,0
Tiszaújváros	11,7	-1,3	0,5	-8,1	0,0	-2,4	-0,5	0,0
Jánoshalma	20,1	-8,0	-0,8	-11,3	-0,2	0,7	-0,5	0,0
Megyei központ	0,0	0,0	0,0	0,0	0,0	0,0	0,0	0,0
ÖSSZESEN	19,5	-5,5	0,8	-12,1	0,5	-3,2	0,0	0,0

* Tartalmazza a TÁMOP létszámát is

** Munkaerő-piaci képzés tartalmazza a munkaadós képzés támogatást is.

A mobilitási támogatás: helyközi utazás és lakhatási támogatás együtt.

Adatforrás: NFSZ Adattárház

3. A foglalkoztatási támogatások összetétel jellemzői

A munkaerő-piaci támogatások összességét figyelembe véve 2014-ben női többség (52,8%-os) tapasztalható, hasonlóan 2013-as megoszláshoz. A tárgyévben – a munkaadós képzés kivételével - valamennyi támogatási eszközben szintén női többlet jellemző, főként a kis létszámú állás kereső klubban való részvétel (71,7%) és a helyközi utazás (64,3%) terén, ahol többnyire nők veszik igénybe a munkába járáshoz a tömegközlekedési eszközöket. Ezt követően a bér- és a bérköltség támogatás aktív eszközben magas (54% feletti) a nők aránya.

A munkaerő-piaci programok közül 2014-ben csak az „Újra tanulok” programban jellemző a férfi többség (54,5%) (17. sz. melléklet).

Munkaerő-piaci támogatásokban részesülők nemekénti megoszlása, eszközönként*

Nem	Támogatási eszközök							
	Foglalkoztatást elősegítő képzés támogatása	Állás kereső klubban való részvétel idejére keresetpótló juttatás	Bértámogatás	Állás keresők vállalkozóvá válását elősegítő támogatások	Bérköltség támogatás	Helyközi utazás támogatása	Munkaadós képzés támogatása	Munkaerő-piaci támogatás eszközei összesen
2014								
Férfi	48,6	28,3	43,5	48,2	45,1	35,7	78,9	47,2
Nő	51,4	71,7	56,5	51,8	54,9	64,3	21,1	52,8
Együtt	100,0	100,0	100,0	100,0	100,0	100,0	100,0	100,0
2013								
Férfi	49,6	46,5	44,8	44,8	46,3	33,3	73,7	47,5
Nő	50,4	53,5	55,2	55,2	53,7	66,7	26,3	52,5
Együtt	100,0	100,0	100,0	100,0	100,0	100,0	100,0	100,0

* Tartalmazza a TÁMOP létszámát is

Adatforrás: NFSZ Adattárház

Az aktív eszközökben részesülők többsége több mint fele középfokú végzettségű személy, de viszonylag magas az alacsony iskolázottságúak aránya, a támogatottak több mint kétötöde legfeljebb általános iskolát végzett. Ezen belül 652 fő még a nyolc osztályt sem fejezte be, ez a támogatottak 4,7 százaléka, egy év alatt arányuk tovább emelkedett (2,2%-ponttal, számuk pedig több mint kétszeresével). A támogatással érintettek 27,3%-a valamely középiskolában érettségizett, 27,2%-a szakmai végzettséggel rendelkezik és 3,6%-a diplomás. Ezen belül többségük (2,6%-uk) főiskolai oklevél tulajdonosa.

A munkaerő-piaci programok közül az alacsony végzettségűek aránya a TÁMOP 2.1.6 Téli közfoglalkoztatás és a nyári diákmunka elősegítése programban a legmagasabb (61,6; és 55,7%-os); a szakmai végzettségűek részaránya az „Újra tanulok” programban magasabb (35,2%-os), az érettségizettek a TÁMOP 1.1.2-11/1 programban a legnagyobb (39,9%-os) és a felsőfokú végzettségűek hányada szintén a TÁMOP 1.1.2-11/1 programban (5,6%-os) a legnagyobb. (19. sz. melléklet)

Munkaerő-piaci támogatások résztvevőinek iskolai végzettség szerinti megoszlása, eszközönként*

Iskolai végzettség	Támogatási eszközök							
	Foglalkoztatást elősegítő képzés támogatása	Álláskereső klubban való részvétel idejére keresetpótló juttatás	Bértámogatás	Álláskeresők vállalkozóvá válását elősegítő támogatások	Bérköltség támogatás	Helyközi utazás támogatása	Munkaadós képzés támogatása	Munkaerő-piaci támogatás eszközei összesen
	2014							
legfeljebb általános iskola	50,8	28,9	20,1	10,6	30,1	14,3	44,4	41,9
szakmai	26,7	22,2	30,9	33,4	26,0	35,7	27,8	27,2
érettségi	20,3	42,2	41,0	42,6	39,5	42,9	27,8	27,3
diplomás	2,2	6,7	7,9	13,4	4,4	7,1	0,0	3,6
Együtt	100,0	100,0	100,0	100,0	100,0	100,0	100,0	100,0
	2013							
legfeljebb általános iskola	41,8	9,5	22,1	12,6	25,4	13,3	36,8	31,9
szakmai	30,0	28,6	30,9	32,8	32,2	26,7	26,3	30,9
érettségi	24,9	57,1	38,4	40,4	36,1	53,3	31,6	31,6
diplomás	3,3	4,8	8,6	14,2	6,3	6,7	5,3	5,5
Együtt	100,0	100,0	100,0	100,0	100,0	100,0	100,0	100,0

Adatforrás NFSZ Adattárház

* Tartalmazza a TÁMOP létszámát is

A támogatásokban résztvevők többsége 50,2%-a átlagosan 26-50 év közötti, 32,6%-a 25 éves vagy fiatalabb, s 17,3%-a 50 évnél idősebb személy. A főcsoportokon belül a 21-25 évesek (20,3%), a 36-40 év közöttiek (10,8%) és az 51-55 évesek (10%) vannak legtöbben. A 25 év alattiak – a nyári diákmunkát kivéve – legnagyobb mértékben a TÁMOP 1.1.2-11/1 program résztvevői. Az 50 év felettiak az „Újra tanulok” és a TÁMOP 2.1.6 Téli közfoglalkoztatás programban együtödöt meghaladó arányban vannak jelen, a TÁMOP 1.1.2-2/11 programban pedig több mint egyhatodik. (20-21. sz. melléklet).

2014-ben Bács-Kiskun megyében a támogatott cégek száma 1249, közel háromtizedével kevesebb, mint 2013-ban. Az általuk támogatással alkalmazottak száma 4,4 ezer fő szemben a 2013. évi 6,2 ezer fővel. A támogatások révén foglalkoztatást biztosító munkaadók többsége – létszám alapján - átlagosan a kereskedelem, gépjárműjavítás gazdasági ágban (egynegyedet meghaladóan), a közigazgatásban (17,9%-a), a feldolgozóiparban (11,4%-a), valamint az építőiparban (9,1%-a) tevékenykedik. Az aktív eszközöket külön-külön tekintve sem térnek el ettől lényegesen, a bértámogatást elsősorban szintén a kereskedelemmel, gépjárműjavítással foglalkozó cégek igényelték, míg a bérköltség támogatás a közigazgatásban a leghangsúlyosabb (29,1%). A munkaadós képzés mindössze 19 fő támogatását érintette, amely a humán-egészségügyi, szociális ellátás területén jelent meg (22. sz. melléklet).

A támogatott munkáltatók több mint háromnegyede vállalkozás, 19,1%-a költségvetési szerv és 5,1%-a nonprofit szervezet. Egy év alatt emelkedett a költségvetési szervek aránya, a nonprofit szféra és a vállalkozásoké pedig mérséklődött. A vállalkozások 62,5%-a jogi személyiségű, 37,5%-a nem jogi személy. Az összes vállalkozás 29%-a egyéni vállalkozás. (22. melléklet)

Munkaerő-piaci támogatások megoszlása a munkáltató gazdálkodása szerint*

Munkaadó gazdálkodási formája	Bértámogatás	Bérköltség támogatás	Munkaadós képzés támogatása	Munkaerő-piaci támogatás eszközei összesen
2014				
Költségvetési szerv	1,4	30,1	73,7	19,1
Nonprofit szervezet	4,5	5,3	26,3	5,1
Vállalkozás	94,1	64,6	0,0	75,8
Együtt	100,0	100,0	100,0	100,0
<i>Ezen belül</i>				
Jogi személyiség nélküli vállalkozás	39,3	35,9		37,5
ezen belül: egyéni vállalkozás	29,7	28,4		29,0
Jogi személyiségű vállalkozás	60,7	64,1		62,5
ezen belül:				
Egyéb jogi személyiségű vállalkozás	0,4	0,1		0,3
Jogi személyű gazdasági társaság	58,7	59,4		59,1
Szövetkezet	1,5	4,6		3,1
Vállalkozás együtt	100,0	100,0		100,0
2013				
Költségvetési szerv	1,2	12,1	82,4	8,3
Nonprofit szervezet	4,3	6,4	17,6	5,6
Vállalkozás	94,5	81,5	0,0	86,0
Együtt	100,0	100,0	100,0	100,0
<i>Ezen belül</i>				
Jogi személyiség nélküli vállalkozás	39,5	38,3		38,8
ezen belül: egyéni vállalkozás	27,9	27,8		27,8
Jogi személyiségű vállalkozás	60,5	61,7		61,2
ezen belül:				
Egyéb jogi személyiségű vállalkozás	0,4	0,1		0,2
Jogi személyű gazdasági társaság	58,8	60,0		59,5
Szövetkezet	1,3	1,6		1,5
Vállalkozás együtt	100,0	100,0		100,0

* Támogatott létszám figyelembevételével és tartalmazza a TÁMOP létszámát is
Adatforrás: NFSZ Adattárház

Munkaerő-piaci támogatások megoszlása a munkaadó vállalati mérete szerint*

Munkaadó vállalati mérete	Bértámogatás	Bérköltség támogatás	Munkaadós képzés támogatása	Munkaerő-piaci támogatás eszközei összesen
2014				
Microvállalkozás	76,8	53,1	15,8	62,4
Kisvállalkozás	16,2	22,8	0,0	20,1
Középvállalkozás	5,3	20,1	0,0	14,1
Nagyvállalat	1,7	4,0	84,2	3,4
Együtt	100,0	100,0	100,0	100,0
2013				
Microvállalkozás	77,0	66,0	15,8	69,9
Kisvállalkozás	16,5	20,4	0,0	18,9
Középvállalkozás	5,7	10,5	0,0	8,8
Nagyvállalat	0,8	3,1	84,2	2,5
Együtt	100,0	100,0	100,0	100,0

* Támogatott létszám figyelembevételével és tartalmazza a TÁMOP létszámát is
Adatforrás: NFSZ Adattárház

A munkaerő-piaci támogatások munkaadói főleg kisebb méretű szervezetek. Ezen támogatásokat igénybe vett munkaadók vállalati méretét tekintve, átlagosan több mint hattizede mikro- vagy kisvállalkozás, egyötöd része közép-, 14,1 százaléka középvállalkozás, a nagyvállalatok aránya pedig 3,4 százalékos. Egy év alatt a középvállalkozások aránya 5,3 százalékponttal emelkedett a mikro- vagy kisvállalkozások hátrányára, a kis és nagy vállalati cégeké kissé növekedett. (22. melléklet)

A foglalkoztatási támogatások keretében dolgozók munkaideje többnyire nyolc óra, 14 százaléknak hat óra, 5,8 százaléknak négy óra, s 0,2 százaléknak hét óra. Egy év alatt a részmunkaidőben alkalmazott támogatottak aránya (6 órásoké nyolc, a 4 órásoké 1,9 százalékponttal) emelkedett, a teljes munkaidősöké kevesebb lett (9,8 százalékponttal). (23. melléklet)

A foglalkoztatási támogatások munkaidejének megoszlása*

Támogatott munkakör munkaidő hossza	Bértámogatás	Bérköltség támogatás	Munkaerő-piaci támogatás eszközei összesen
2014			
4 óra	1,6	8,6	5,8
6 óra	2,3	21,7	14,0
7 óra	0,2	0,3	0,2
8 óra	96,0	69,4	79,9
2013			
4 óra	2,3	4,8	3,9
6 óra	2,9	7,7	6,0
7 óra	0,3	0,7	0,5
8 óra	94,5	86,8	89,7

* Tartalmazza a TÁMOP létszámát is

Adatforrás: NFSZ Adattárház

4. A támogatások eszközönkénti alakulása

4.1 Az egyes aktív eszközök jellemzői¹⁰

Foglalkoztatást elősegítő képzésben 2014-ben lényegesen többen vettek részt (héttizdedével), mint egy évvel korábban, számuk **9172 fő**. Közülük 8408-an a TÁMOP programok keretében vettek részt képzésben, akiknek többsége (57,7%-a) a TÁMOP 2.1.6; 27,4%-a a TÁMOP 1.1.2-11/1 és 15%-a az „Újra tanulok” programon keresztül tanulhatott. A TÁMOP programok segítségével oktatott egyének létszáma egy év alatt harmadával emelkedett.

A foglalkoztatást elősegítő képzésbe újonnan bekapcsolódók száma 6034 fő volt, a bázis év 1,6-szorosa, a kilépések száma 8053 fő, amely több mint 3,6-szorosával haladta meg az előző évit.

Az érintett létszám alapján az **aktív támogatási eszközöket igénybe vevők hattizede részesült képzési támogatásban** (19,6%-ponttal több, mint előző évben). Képzésben részesült pályakezdők aránya 18%, szemben az előző év 19,3%-kal, érintett létszámuk 1653 fő.

A foglalkoztatást elősegítő képzésben érintettek többsége Kecskemét (21,1 %), Kalocsa (14,5%) és Baja (13,1%) kirendeltséghez tartozik, együttes arányuk: 48,7%.

Iskolázottságuk alapján az egy évvel korábbinál nagyobb arányban vettek részt képzésben a legfeljebb általános iskolát végzettek (9%-ponttal). A nők aktivitása a képzési támogatási formában 2014-ben 2,8 százalékponttal nagyobb volt a férfiakénál, arányuk a tárgyévben 51,4%, az elmúlt évben 50,4% volt. Korcsoport szerint pedig leginkább a 26-50 év közöttiek aránya emelkedett (egy százalékponttal), a 25 év alattiaké 1,6 százalékponttal kisebbedett, az 50 év feletti korcsoportéhoz tartozók képzési aránya szintén növekedett előző évhez képest (0,6 százalékponttal). A tanfolyamok hallgatóinak többsége

¹⁰ 4-21.; 24. sz. mellékletek.

továbbra is 26-50 év közötti (56,8%), egynegyed feletti a 25 év alattiak, a 26-50 év közötti valamennyi korhossz hányada egytized feletti. Jelentős az 50 év felettiak 17,4%-os összevont aránya is.

A képzések döntő többsége (91,2%-a) ajánlott képzés keretében valósult meg. A foglalkoztatást elősegítő képzések 73,3%-a szakmai céllal indult, melynek fele OKJ szerinti szakmai képzés volt 2014-ben. Az összes képzésnek mindössze harmada volt szakképesítést adó, míg típusát tekintve szintén harmada volt képességfejlesztő és motivációs képzés. Az OKJ-s képzések 25,3%-a a gépészet, míg 21,6%-a mezőgazdaság területéhez kapcsolódott.

A bértámogatás révén 2014. évben **1776 fő** dolgozhatott, egyötödével kevesebb, mint egy évvel korábban. Az év folyamán ezen támogatás által 629 fő kezdett el dolgozni, s támogatásának lejártja miatt 1372 fő lépett ki a rendszerből. Az előbbieket száma harmadával csökkent, az utóbbiaké több mint 2,7-szorosával nőtt az egy évvel korábbihoz képest. 2014-ben 438 pályakezdő fiatal dolgozott a bértámogatás segítségével, számuk egy év alatt több mint negyedével csökkent.

Életkorukat tekintve a 21-25 éves korosztály kapott munkát legnagyobb hányadban (28,3%) e támogatási forma révén, arányuk előző évhez képest nem változott. A 26-45 év közöttiek elhelyezkedésében is jelentős szerepe volt a bértámogatásnak, a támogatottak 11-15%-a tartozik ezen korosztályok öt éves korszávjába.

Iskolai végzettségük alapján a tárgyévben az érettségizetteknek segített leginkább ez a támogatás, de a szakmai végzettségűek és a legfeljebb általános iskolával rendelkezők is nagy hányadban a bértámogatás kihasználásával tudtak munkához jutni (arányuk 41; 30,9 illetve 20,1%). Egy év alatt az érettségivel rendelkezők aránya emelkedett (2,6%-ponttal) a bértámogatás által dolgozók körében.

A TÁMOP programok 2014-ben **1314 fő** munkavállalásához járultak hozzá bértámogatással, amely az előző évi létszámnál 18,6 százalékkal kevesebb.

Béreköltség támogatás segítségével a tárgyévben **2713 fő** jutott munkalehetőséghez, mely kétharmada az elmúlt évinek. Ezen belül a pályakezdők aránya 26%, számuk 706 fő, mely egy év alatt harmadával csökkent.

A TÁMOP programok keretében hasonló e támogatás egy év alatti mérséklődése, 2014-ben 29,2%-kal kevesebb álláskereső elhelyezkedését tudták elősegíteni ezzel a támogatási formával, számuk 1702 fő. Iskolázottságuk szerint legnagyobb arányban szintén az érettségizettek és a legfeljebb általános iskolai végzettségűek dolgozhattak a támogatás révén (39,5%, 30,1%-a).

Korcsoport alapján pedig leginkább a 21-25, a még fiatalabb (18-20 éves) és az 51-55 éves korosztály tagjai tudtak visszakerülni a munkaerő-piacra a béreköltség támogatás útján (a béreköltség által támogatottak 23,9; 22 és 13,2%-a).

2014. évben a **vállalkozóvá válási támogatást 330 fő** vette igénybe, az előző évinél 80,3 százalékkal többen. Ezen belül 125 álláskereső a TÁMOP programokon keresztül válhatott vállalkozóvá. 2014-ben 256 fő újonnan kezdett vállalkozni, számuk közel kétszeresére növekedett. A vállalkozók iskolai

végzettség szerinti megoszlásában az érettségizettek vannak a legnagyobb arányban (42,6%), kor szerint a legtöbb (19,4%) vállalkozó 31 és 35 év közötti.

A **helyközi utazás támogatás** 2014-ben **14 fő** munkába járását segítette. A megyén belül a munkáltatók elsősorban Baja járásban vették igénybe ezt a támogatást, 11 támogatott ehhez a kirendeltséghez tartozik.

A **munkaadós képzés támogatása** keretében 2014. évben is **19 fő** oktatását finanszírozta a Munkaügyi Központ úgy, mint 2013-ban. Mind a 19 főnek a tárgyévben fejeződött be a képzése.

Munkahelymegőrző támogatás révén a megyében **1086 fő** maradhatott állásban korábbi munkahelyén, ötödével kevesebben, mint tavaly. A munkahelymegőrző támogatás 2014. évi új kedvezményezettjeinek száma 708 fő, mely 11,5%-kal több mint előző évben; ugyanakkor 807 főnek le is járt a támogatása.

A legtöbben Kecskemét (30,6%), Baja (20,9%) és Kiskőrös (13,7%) térségében tarthatták meg munkájukat e támogatás segítségével.

Az NFA¹¹ központi keretén belül a **munkahelyteremtő beruházások támogatására** 2014-ben is pályázatot hirdettek. Megyénkben a 2014. évben meghirdetett pályázat kapcsán a beérkezett 189 pályázatból csak 75 hatósági szerződés megkötésére került sor. A támogatás segítségével 278 új munkahely keletkezett, a létszámtartási kötelezettség miatt több mint 1000 fő hosszabb távú alkalmazását vállalták a Bács-Kiskun megyében beruházó munkáltatók.

A munkahelyteremtő beruházások létszám statisztikája tartalmazza a korábbi években megvalósult beruházások továbbfoglalkoztatási létszámát is. 2014. évben Bács-Kiskun megyében a munkahelyteremtő beruházások támogatásával létrehozott munkahelyeken **összesen 772 fő dolgozott**, számuk egy év alatt 15,9%-kal nőtt. A **tárgyévben 292 fő¹² foglalkoztatása kezdődött el**, míg 198 főnek le is járt a támogatása.

4.2 TÁMOP programok

A támogatások háromnegyede (11,5 ezer fő) EU forrásból, a TÁMOP programok keretében valósul meg, azon belül is a TÁMOP 1.1.2-11/1 program segíti legnagyobb létszámban az álláskeresőket, az összes támogatás több mint harmadában, a TÁMOP programok közel felében. A legtöbb támogatott Kecskemét (17,7%), Kalocsa (15%) és Baja (14,6%) térségben részesül a TÁMOP program segítségével.

¹¹ Nemzeti Foglalkoztatási Alap

¹² A továbbfoglalkoztatási kötelezettség okán tartalmazza a cserék létszámát is.

A TÁMOP programokat együttvéve a nők aránya magasabb, 52,7%-os. Iskolázottságukat tekintve a támogatottak 26,1%-a érettségizett, közel háromtizede szakmai végzettséggel rendelkezik, 36,9%-a alapfokú végzettségű. Korcsoport szerint pedig a 21-25 év közöttiek vannak legtöbben (21%), de a programból részesülők közel 11,3%-a 36-40 éves korosztály tagja, valamint 26-55 év közöttiek korszávjában is egytized körüli arányok tapasztalhatók. (24. melléklet)

A TÁMOP 1.1.2-11/1

„A hátrányos helyzetűek foglalkoztathatóságának javítása (Decentralizált programok a konvergencia régiókban)” program 2011. május 1-jén indult, mely 2015. április 30-ig tart. A projekt célja, hogy olyan komplex, szolgáltatási és támogatási elemekkel segítse a célcsoportjába tartozókat, amely munkaerő piacon a helyi lehetőségekhez és igényekhez igazodik. A TÁMOP-1.1.2-11/1 keretében megvalósuló támogatások középpontjában a hátrányos helyzetű regisztrált álláskeresők szerepelnek.

A program hat célcsoportja az alábbi:

1. Alacsony iskolai végzettségűek
2. Pályakezdők ill. 25 év alatti fiatalok
3. 50 éven felüliek
4. GYES-ről, GYED-ről, ápolási díjról visszatérők
5. Foglalkoztatás helyettesítő támogatásban részesülők
6. Legalább 3 hónapja regisztrált álláskeresők

2014. évben TÁMOP 1.1.2-11/1 programban érintettek száma (5479 fő) egy év alatt 13%-kal mérséklődött. Közülük képzésben 42%-a részesült, közel egynegyede bértámogatás, több mint háromtizede bérköltség támogatás révén dolgozott. Ezen felül 125 egyén a támogatás segítségével vállalkozóként működött.

TÁMOP 1.1.2-11/1 programba 2014 év folyamán 3352 fő lépett be újonnan, 8,4%-kal kevesebben, mint egy évvel azelőtt, e program több mint négyezer személynek be is fejeződött. TÁMOP 1.1.2-11/1 program támogatottjainak többsége Kecskemét (18,8%-a), Baja (16,6%-a) és Kalocsa (12,9%-a) térségébe tartoznak.

Ebben a programban is a nők aránya magasabb (53%). Életkorukat tekintve a 21-25 évesek (27,3%) és az 26-30 évesek (10,7%) munkaerő-piaci helyzetét segíti leginkább a program. Iskolázottságuk szerint a résztvevők 39,9%-a érettségizett, 30,7%-a szakmai végzettséggel, 22,9%-a alapfokú végzettséggel rendelkezik.

Munkaadóik gazdasági ág szerinti besorolása alapján a TÁMOP 1.1.2-11/1 program résztvevők többsége, 31,7%-a a kereskedelem, gépjárműjavítás ágban, 13,8%-a a feldolgozóiparban dolgozik, ezen ágak aránya egy év alatt +4,6 és -2,5%-ponttal módosult.

A TÁMOP 2.1.6 „Újra tanulok”

A projekt célja, hogy javuljon a felnőttek képzés iránti motivációja, és a képzés által nagyobb eséllyel juthassanak be-, illetve vissza a munkaerő-piacra, valamint a foglalkoztatottak nagyobb eséllyel őrizhessék meg munkahelyüket.

Kiemelt célja az alacsony iskolai végzettségű, illetve szakképzetlen felnőttek képzése, akiket a hagyományos képzési programok nem, vagy csak nagyon korlátozottan érnek el.

A projekt olyan szakképzettséggel rendelkező munkavállalók képzését is célozza, akiknek a szakképzettsége elavulttá vált vagy alapul szolgál olyan egyéb új képesség, végzettség megszerzésére, amely valós munkaerő-piaci igényekre épül. A projekt teljes időszaka: 2012. április - 2015. augusztus.

A programban résztvevők (1260 fő) 54,5%-a férfi. Korcsoport szerint e program résztvevői közül legnagyobb hányadban a 21-25 évesek (15%) és a 36-40 évesek (13,9%) használják ki ezt a lehetőséget, de hasonló nagyságrendű a 41-45 évesek 12,9%-a is. Iskolai végzettségüket tekintve a résztvevők 44,5 százaléka általános iskolai bizonyítvánnyal rendelkezik. Területileg legtöbben Kalocsa (25,5%), Jánoshalma (14,2%) és Kiskunhalas (12,5%) térségben vesznek részt e programban.

Az év legjelentősebb bevonási keretét a **TÁMOP 2.1.6** jelentette, mely Bács-Kiskun megyében 4848 főt érintett. A programba belépők 3594 fős létszámát azonban meghaladta a kilépőké, mely 4412 fő volt. A programban 755 fő pályakezdő fiatal vett részt.

4.3 „A Nők 40 év szolgálati jogviszonyának megszerzésének elősegítése” program

„A nők 40 év szolgálati jogviszonyának megszerzésének elősegítése” elnevezésű országos munkaerő-piaci programban 49 fő bevonására került sor, míg a kilépők létszáma 17 fő. Legtöbben Kalocsa (26,5%), Kecskemét és Baja (egyaránt 14,3%) térségben dolgoztak e program révén.

A programban résztvevők legtöbbször (45,8%-uk) általános iskolai végzettséggel rendelkezett, szakmai középfokú végzettsége negyedüknek volt. Jelentős az érettségizettek aránya (27,1%), a diplomásoké 2,1% volt.

4.4 Nyári diákmunka

A „Nyári diák munka elősegítése” c. központi munkaerő-piaci program indítására 2014-ben is sor került. A program prevenciós jelleggel indult, célja a korai munkatapasztalat és munkaszocializációs folyamat elősegítésével az inaktívvá válás megfékezése a fiatalok körében. A program ezen felül az önkormányzatoknál és 100%-ban önkormányzati intézményekben a nyári szabadságotól való megfosztás időszakban jelentkező kiegészítő munkaerőigények kielégítését is szolgálta.

A program célcsoportjába azok a fiatalok tartoztak, akik 16-25 év közötti nappali tagozaton tanuló diákok, közvetítést kérőként nyilvántartásba vételüket kérték és foglalkoztatásra irányuló, vagy vállalkozói jogviszonnyal nem rendelkeztek. A fiatalok bérköltségének támogatását 2014. július 1-jétől lehetett kérni legfeljebb két hónap időtartamra. A diákok jellemzően olyan adminisztratív és zöldterület kezelési feladatokat kaptak, melyek nem igényelnek különösebb szakmai tapasztalatot, vagy speciális ismeretet.

A nyári diákmunka programban 753 diák vett részt, közülük 56,6% nő. A fiatalok közel fele 18-20 év közötti, közel kétötöde 17 év alatti és 15,8%-a 21-25 éves volt. Iskolai szintjük alapján többségük (55,7%-uk) még nem végezte el a középiskolát.

5. Közfoglalkoztatás

A közfoglalkoztatási programok célja:

- munkaképes lakkosság munkához juttatása, minél több munkára képes és kész aktív korú, szociálisan rászoruló ember számára biztosítson munkalehetőséget;
- növelje a munkaerő piacon hátrányban lévők, köztük az alacsony iskolai végzettségűek, a tartósan munka nélkül lévők, a halmozottan hátrányban lévő foglalkoztatást helyettesítő támogatásban részesülő, illetve álláskeresői vagy szociális ellátásra nem jogosult álláskeresői (kiemelten a megváltozott munkaképességűek, a hajléktalanok, menekültek, roma nemzetiségű álláskeresői) foglalkoztatása;
- a résztvevők munkavállalói készségeinek fenntartása, fejlesztése, ezáltal segítse elő a versenyszférába az elsődleges munkaerő piacra történő visszatérést, belépést;
- hozzájárul munkavállalói képességek és a munkatapasztalatok gyarapodásához;
- fokozza az álláskeresői aktivitást;
- elmaradott térségek felzárkóztatását célzó közfeladatok ellátásának ösztönzése;
- természeti és épített környezet védelme;
- közétkeztetés minőségének javítása, helyben megtermelt termények felhasználásával, e tekintetben önellátó, önfenntartó települések kialakítása;
- rendezett közösségi terek, élhető települések megvalósítása, fokozottan támaszkodva a civil szervezetek közreműködésére;
- területi vízrendezési, vízkár elhárítási és mezőgazdasági vízhasznosítási feladatokban a közfoglalkoztatottak fokozottabb bevonása.

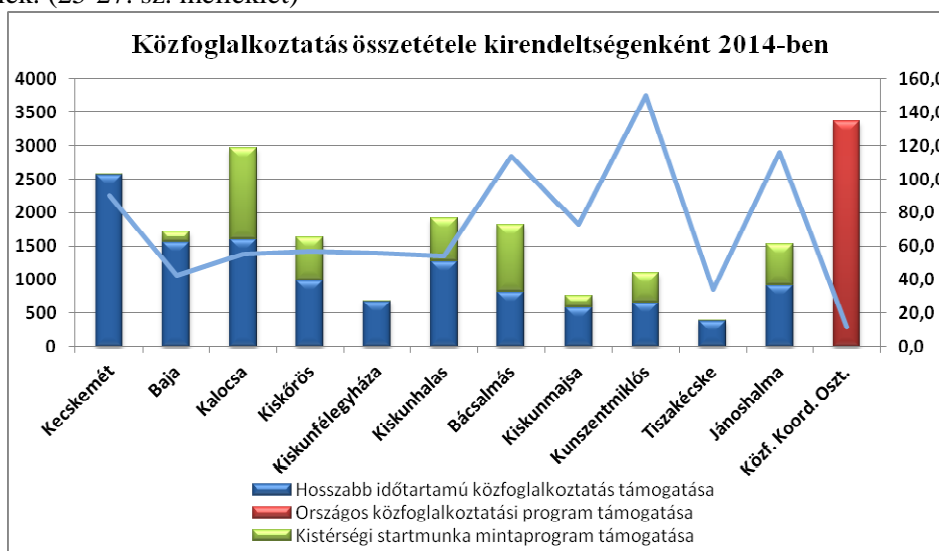
Bács-Kiskun megyében 2014. évben a közfoglalkoztatási programokban foglalkoztatottak érintett létszáma 20,4 ezer fő volt, ötödével több az egy évvel korábrinál. A közfoglalkoztatásban a férfiak és a nők száma is meghaladta a tízezer főt, arányuk 49,5 és 50,5%. Az előző évhez képest emelkedett a

nők aránya (4,1 százalékponttal). Életkorukat tekintve többségük 21-25 és 51-55 éves (14,6 és 13,7%-a), a 25-50 év közöttiek valamennyi tíz éves korszájában 10-13% közötti a részesedésük.

A közfoglalkoztatásban érintettek többsége (fele) alapfokú végzettségű, ezen belül 6,5%-a a nyolc általános iskolát sem fejezte be. A résztvevők háromtizede szakmai -, és 16,9%-a érettségit adó középfokú végzettséggel rendelkezik, 2,3%-a diplomás, ezen belül is a főiskolások aránya 1,7 százalék.

A közfoglalkoztatásban érintettek közel hattizede (12 ezer fő) hosszabb időtartamú, közel negyede kistérségi startmunka mintaprogram (ötezer fő) által és 16,5 százaléka országos közfoglalkoztatásban (3,3 ezer fő) dolgozik.

Kirendeltségi szinten 2014-ben egytized feletti megoszlási aránnyal két kirendeltség, Kalocsa (14,5%) és Kecskemét (12,6%) rendelkezett, a harmadik helyen Kiskunhalas állt 9,4%-kal. Az országos közfoglalkoztatási program létszámából adódóan a Közfoglalkoztatási Koordinációs Osztály aránya 16,5 százalék. (25-27. sz. melléklet)



A közfoglalkoztatási programok hatása:

- a közösségbe integrálódás pozitív hatása, hogy a közfoglalkoztatottak a munka által hasznosnak érzik magukat,
- a közfoglalkoztatottak által elvégzett munka értékteremtő, amely által a résztvevők a társadalom teljes értékű tagjává válhatnak,
- hozzájárul a közfoglalkoztatott személyek munkavállalói képességeinek felélesztéséhez, fejlesztéséhez,
- a programok eredményei az egész településen, minden lakója által érezhető, mint pl.:
 - a javuló köz- és földúthálózat,
 - a közétkeztetés költségeinek csökkenése, esetenként gyermekek, rászorulóknak számára ingyenes biztosítása,
 - a lakókörnyezet, a kirándulóhelyek tisztasága, rendezettsége,
 - az energiafelhasználás csökkentése,
 - a keletkező hulladékok hasznosítása,

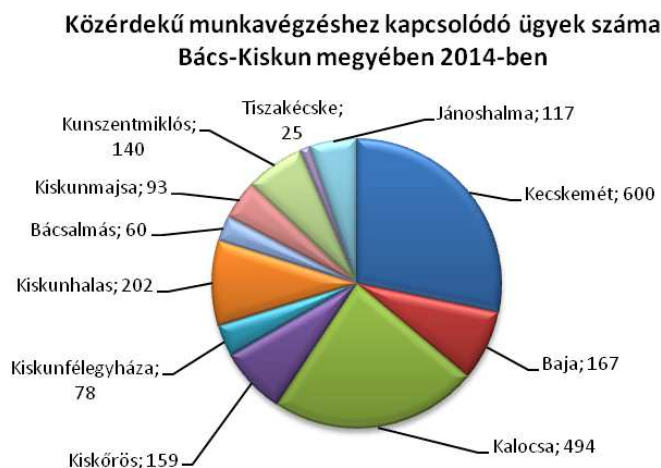
- o a termények, termékek, tüzelőanyagok szociális juttatásként való felhasználása,
- o idős, kiszolgáltatott emberekről való gondoskodás biztosítása által.

Elsősorban a hátrányos helyzetű településeken fordul elő, hogy a közfoglalkoztatás jelenti az egyetlen esélyt az álláskereső elhelyezkedésére, a családjuk és saját fenntartásukra fordítható jövedelem és a nyugdíjra jogosító szolgálati idő megszerzésére.

IV KÖZÉRDEKŰ MUNKA

2014-ben közérdekű munkavégzéssel kapcsolatos **ügyek** száma **2127 db** volt Bács-Kiskun megyében. A legtöbb ügygel a kecskeméti (600 db) és a kalocsai (494 db) kirendeltség foglalkozott, miközben a tiszakécskei kirendeltségnek 25 db esete volt. Az ügyek közel fele már teljesített, egyötöde lezárt státuszú, míg 14,2%-a folyamatban lévő. A kiszabott büntetés típusát tekintve az ügyek közel hattizede helyszíni bírság, 37,5%-a pedig pénzbírság megváltására irányult.

A **közérdekű munkát vállaltak** („elkövetők”) száma **1408 fő** volt eddig, melynek 81,5%-a férfi. Iskolai végzettségüket tekintve a legfeljebb általános iskolát végzettek aránya a legmagasabb (74,8%),



15,3 százalékuk szakmai középfokú bizonyítvánnyal rendelkezik, míg a diplomások aránya mindössze 2,4%. A dolgozók kor szerinti megoszlásában a 25 és 54 év közöttiek aránya közel kétharmadnyi.

A közérdekű munkát vállalók számára a kirendeltségek a foglalkoztatók által megadott igényekhez kapcsolódó **munkalehetőségeket** ajánlanak fel. Eddig **21828 fős** munkaerőigény nyújtottak be a **foglalkoztatók**, akiknek több mint fele költségvetési szerv, háromtizede jogi személyiségű nonprofit szervezet, 16,2%-uk jogi személyiségű vállalkozás. A foglalkoztatók létszámát tekintve a munkát ajánlók 23%-a 50 és 90 fő közötti munkáltató, közel azonos arányban (egyötöd körüli) van 5 és 9 fő, valamint 20 és 49 fő közötti. (29. sz. melléklet)

V SZOLGÁLTATÁS

Az összes **szolgáltatásban**¹³ érintettek száma **34444** fő volt a megyében 2014-ben. A két legmagasabb érintett létszámot produkáló szolgáltatási eszköz az álláskereső tanácsadás és a munkaerő-piaci információnyújtás volt. Mindkét formában húszezer feletti az érintettek száma. Rehabilitációs és pszichológiai tanácsért fordultak a legkevesebben (80 és 42 fő) a kirendeltségekhez. A szolgáltatás tekintetében a Kecskeméti Kirendeltségen (9998 fő) volt a legmagasabb az érintettek száma.

Az előző évhez képest 2,6%-kal csökkent az összes szolgáltatással érintettek létszáma. A szolgáltatási eszközök, a munka- és rehabilitációs tanácsadás kivételével, mindegyik esetében növekedett az érintett létszám, legnagyobb mértékben pályatanácsadás esetében (57,3%). (28. melléklet)

¹³ Halmozott adatok

VI MELLÉKLETEK

Gazdasági aktivitási adatok *

Megnevezés	Bács-Kiskun megye			Országosan			
	2013. év	2014. év	változás, %, %-pont	2013. év	2014. év	változás, %, %-pont	
gazdaságilag aktívak száma	223,8	228,5	2,1	4333,8	4444,2	2,5	
gazdaságilag inaktívak száma	176,2	168,3	-4,5	3275,9	3129,1	-4,5	
munkanélküliek száma (ILO)	ezer fő	22,5	22,0	-2,2	441,0	343,3	-22,2
foglalkoztatottak száma	201,3	206,5	2,6	3892,8	4100,8	5,3	
aktivitási arány	56	57,6	1,6	57,0	58,7	1,7	
foglalkoztatási arány	%	50,3	52,0	1,7	51,2	54,1	2,9
munkanélküliségi ráta	10,1	9,6	-0,5	10,2	7,7	-2,5	

* KSH Munkaerő-felmérés. Stadat éves adatok

1. sz. melléklet

A nyilvántartott álláskeresők, a pályakezdő álláskeresők és a betöltetlen álláshelyek átlagos száma 2014. évben és változása az előző év azonos időszakához képest munkaerőpiaci körzetenként

Körzet	Nyilvántartott álláskeresők		Nyilvántartott pályakezdő álláskeresők		Betöltetlen álláshelyek	
	átlag létszáma	Az előző év azonos időszakának %-ában	átlag létszáma	Az előző év azonos időszakának %-ában	átlagos száma	Az előző év azonos időszakának %-ában
Kecskemét	6112	79,8	757	77,1	683	150,9
Baja	3079	74,3	440	73,5	194	70,4
Kalocsa	2987	86,4	448	87,0	193	123,1
Kiskőrös	2669	88,2	356	89,8	163	115,3
Kiskunfélegyháza	1364	70,6	191	69,5	123	87,0
Kiskunhalas	2356	81,8	392	85,6	129	122,9
Bácsalmás	980	78,0	137	74,1	62	112,2
Kiskunmajsa	1144	85,3	185	88,5	38	151,6
Kunszentmiklós	1708	84,2	228	84,6	102	129,9
Tiszaújváros	820	83,8	115	78,2	69	151,9
Jánoshalma	1332	82,4	205	79,0	84	97,4
Összesen	24551	81,0	3452	80,4	1840	117,7

Adatforrás: NFSZ Adattárház

A nyilvántartott álláskeresők átlagos összetétele ellátási formák szerint, 2014. évben

Körzet	Álláskeresési járadékban		Álláskeresési segélyben		Foglalkoztatás helyettesítő támogatás		Ellátásban nem	
	részeseülők átlag							
	száma	az előző év azonos időszakának %-ában	száma	az előző év azonos időszakának %-ában	száma	az előző év azonos időszakának %-ában	száma	az előző év azonos időszakának %-ában
Kecskemét	669	85,8	208	130,7	2158	81,8	3077	75,4
Baja	261	85,8	131	147,2	881	73,2	1808	70,9
Kalocsa	255	91,7	95	160,2	750	78,8	1888	87,1
Kiskőrös	234	98,6	110	126,2	689	95,9	1636	82,4
Kiskunfélegyháza	142	84,6	79	125,3	286	54,6	857	72,9
Kiskunhalas	170	90,5	22	172,0	857	71,2	1308	88,6
Bácsalmás	92	106,0	36	160,8	351	79,3	500	71,1
Kiskunmajsa	85	99,0	14	113,2	410	78,7	635	87,8
Kunszentmiklós	139	77,6	73	135,0	439	83,9	1057	83,1
Tiszaújváros	87	91,9	43	129,5	177	93,6	514	77,5
Jánoshalma	76	88,6	12	125,4	495	68,7	749	93,6
Összesen	2208	88,9	823	136,6	7493	77,8	14027	79,7

Adatforrás: NFSZ Adattárház

A 2013. július 1-jei illetékesség változás miatt kirendeltségi szinten az adatok nem összehasonlíthatók.

Összetétel adatok
A nyilvántartott álláskereső száma, összetétele, 2014. évben

Megnevezés		Kecskemét	Baja	Kalocsa	Kiskőrös	Kiskunfélegyháza	Kiskunhalas	Bácsalmás	Kiskunmajsza	Kunszentmiklós	Tiszaújváros	Jánoshalma	Megye
		Átlag létszám											
Nem	Férfi	2886	1544	1357	1177	635	1092	509	576	796	350	670	11591
	Nő	3226	1535	1630	1492	729	1264	471	568	912	470	662	12960
	Együtt	6112	3079	2987	2669	1364	2356	980	1144	1708	820	1332	24551
Iskolai	ált. iskolai végz. nélkül	194	68	121	149	25	252	49	111	119	24	128	1240
	általános iskola	2104	850	997	939	437	734	387	433	770	280	517	8448
	alapfokú	2299	918	1118	1088	463	986	436	544	890	303	645	9688
	szakiskola	128	52	53	76	13	37	20	17	42	42	31	511
	szakmunkásképző	1543	1109	986	812	412	729	316	309	434	265	398	7312
	gimnázium	585	233	198	222	126	168	88	129	126	90	120	2085
	szakközépiskola	1004	509	456	322	239	353	74	98	155	72	101	3382
	technikum	142	84	73	71	46	22	19	21	25	22	17	541
	középfokú	3401	1988	1766	1503	835	1308	517	574	781	491	667	13833
	főiskola	298	125	74	60	47	39	22	15	31	19	15	744
egyetem	114	47	29	18	19	24	5	11	6	7	5	286	
felsőfokú	412	172	103	78	66	63	27	26	37	25	20	1029	
Kor	17 év és alatta	29	3	6	8	4	6	2	10	5	3	8	83
	18 - 20 év	302	119	167	133	57	154	55	61	101	42	71	1261
	21 - 25 év	825	468	445	352	201	361	131	173	240	115	195	3507
	25 év és alatta	1155	590	617	493	262	521	188	244	346	160	274	4851
	26 - 30 év	635	324	314	281	129	260	99	123	168	82	145	2560
	31 - 35 év	641	313	294	277	136	259	101	120	147	76	135	2500
	36 - 40 év	813	368	371	335	162	307	112	141	215	95	178	3094
	41 - 45 év	685	353	336	336	158	288	112	161	190	90	164	2871
	46 - 50 év	656	366	340	292	143	260	113	127	193	88	160	2737
	26 - 50 év	3430	1724	1654	1521	727	1373	536	671	913	430	782	13762
	51 - 55 év	723	337	327	292	152	240	116	120	197	91	131	2725
	56 - 60 év	665	358	325	304	179	202	117	90	214	113	127	2694
	60 év felett	140	70	64	60	43	20	23	19	37	26	17	518
50 év felett	1527	765	716	656	374	461	256	229	448	230	276	5937	

Adatforrás: NFSZ Adattárház

A nyilvántartott álláskeresők és a betöltetlen álláshelyek állomány-főcsoportonként, 2014. évben

Állománycsoport	Kecskemét	Baja	Kalocsa	Kiskőrös	Kiskunfélegyháza	Kiskunhalas	Bácsalmás	Kiskunmajsza	Kunszentmiklós	Tiszaújváros	Jánoshalma	Megye
Nyilvántartott álláskeresők átlag létszáma												
segédmunkás	869	640	759	617	334	1061	262	327	436	179	290	5774
betanított munkás	1981	787	576	922	305	393	219	327	573	272	401	6755
szakmunkás	1935	1092	1161	848	503	682	387	352	521	262	495	8239
Összes fizikai	4785	2520	2497	2387	1141	2136	868	1006	1530	713	1186	20768
ügyviteli alkalmazott	190	175	64	27	105	71	23	43	41	17	37	791
ügyintéző	877	324	368	219	88	116	59	77	121	70	94	2411
irányító	203	40	40	22	22	12	15	11	11	16	10	403
vezető	50	18	18	14	6	19	6	7	4	5	3	149
felsővezető	3	1	1	0	1	2	0	0	1			9
Összes szellemi	1323	557	490	282	222	219	103	137	178	107	144	3762
Mindösszesen	6112	3079	2987	2669	1364	2356	980	1144	1708	820	1332	24551
A hó végén még betöltetlen álláshelyek átlagos száma												
segédmunkás	127	83	61	51	72	71	42	8	40	24	60	637
betanított munkás	225	28	47	42	30	12	6	14	15	13	7	438
szakmunkás	234	57	65	46	18	31	10	11	41	30	14	556
Összes fizikai	586	167	173	139	119	115	58	32	95	66	81	1631
ügyviteli alkalmazott	48	8	3	4	0	5	1	2	1	0	0	71
ügyintéző	37	13	15	12	3	8	1	4	4	1	2	100
irányító	8	5	2	6	0	2	1	1	2	1	0	28
vezető	4	1	1	1	0	1	1	0	1	0	0	9
felsővezető	0	0	0	0	0	0	0	0	0	0	0	
Összes szellemi	98	27	21	23	4	15	4	7	6	3	3	209
Mindösszesen	683	194	193	163	123	129	62	38	102	69	84	1840

Adatforrás: NFSZ Adattárház

2. sz. melléklet folytatás

A nyilvántartott pályakezdő álláskeresők száma, összetétele, 2014. évben

Megnevezés		Kecskemét	Baja	Kalocsa	Kiskőrös	Kiskunfélegyháza	Kiskunhalas	Bácsalmás	Kiskunmajs	Kunszentmiklós	Tiszaújváros	Jánoshalma	Megye
		Átlag létszám											
Nem	Férfi	329	222	199	168	88	185	69	92	109	43	120	1624
	Nő	427	218	249	188	103	206	68	93	120	72	85	1828
	Együtt	757	440	448	356	191	392	137	185	228	115	205	3452
Iskolai	ált. iskolai végz. nélkül	14	7	15	18	1	29	4	14	18	1	13	133
	általános iskola	226	97	115	92	48	114	43	63	78	31	71	976
	alapfokú	239	104	130	109	48	143	47	77	95	32	84	1109
	szakiskola	44	8	12	34	2	15	5	6	18	6	6	155
	szakmunkásképző	113	100	92	64	38	88	35	31	40	28	37	666
	gimnázium	75	55	54	49	24	34	18	33	32	28	35	438
	sakközépiskola	208	129	126	69	56	97	25	27	34	15	34	821
	technikum	20	12	14	16	10	2	2	6	5	2	4	94
	középfokú	460	304	297	232	130	237	85	104	128	79	117	2174
főiskola	35	22	13	9	7	2	2	2	3	3	2	100	
egyetem	22	11	7	5	6	10	2	3	2	1	1	69	
felsőfokú	57	32	21	14	12	12	4	5	5	4	3	169	
Kor	17 év és alatta	27	3	5	8	4	6	2	9	4	3	8	80
	18 - 20 év	275	115	159	127	54	145	51	58	92	40	68	1185
	21 - 25 év	423	307	275	216	129	227	81	112	130	69	120	2089
	25 év és alatta	725	425	439	351	188	378	134	180	226	113	195	3353
	26 - 30 év	31	15	8	5	3	13	3	6	3	2	9	98
	31 - 35 év	1	0	0	0	0	0	0	0	0	0	0	1
	25 év felett	32	15	9	5	3	13	3	6	3	2	9	99

Adatforrás: NFSZ Adattárház

A nyilvántartott állás keresők számának alakulása havonta, munkaerőpiaci körzetenként, 2014. év

Körzet	január	február	március	április	május	június	július	augusztus	szeptember	október	november	december
Kecskemét	6261	6305	6014	6093	6828	6223	5964	6031	5773	5891	6063	5901
Baja	3230	3328	3375	3104	3663	2974	2903	2724	2767	3171	2819	2892
Kalocsa	3289	3366	3106	2963	3407	3042	2890	2754	2597	2772	2828	2831
Kiskőrös	2894	3003	2758	2641	2901	2732	2657	2542	2402	2515	2576	2404
Kiskunfélegyháza	1405	1442	1295	1252	1505	1394	1365	1367	1293	1345	1331	1368
Kiskunhalas	2332	2467	2262	2264	2664	2447	2356	2317	2226	2345	2382	2214
Bácsalmás	1049	1147	1106	1041	1105	893	863	770	810	966	1025	986
Kiskunmajsa	1269	1300	1139	1093	1258	1178	1101	1014	1049	1092	1129	1104
Kunszentmiklós	2000	2002	1893	1860	1997	1646	1556	1480	1388	1537	1567	1567
Tiszaújváros	907	1011	918	833	925	773	739	765	632	754	781	802
Jánoshalma	1407	1503	1406	1322	1529	1293	1298	1247	1112	1274	1311	1280
Összesen:	26043	26874	25272	24466	27782	24595	23692	23011	22049	23662	23812	23349

Adatforrás: NFSZ Adattárház

4. sz. melléklet

Munkaerő-piaci támogatások eszközei

Foglalkoztatási eszközök	Érintett bruttó létszám				
	fő		az előző évi	megoszlása, %	
	2014	2013	%-ában	2014	2013
Foglalkoztatást elősegítő képzés támogatása	9172	5352	171,4	60,2	40,6
Álláskereső klubban való részvétel idejére keresetpótló juttatás	46	43	107,0	0,3	0,3
Bértámogatás	1776	2256	78,7	11,7	17,1
Álláskeresők vállalkozóvá válását elősegítő támogatások	330	183	180,3	2,2	1,4
Bérköltség támogatás	2713	3942	68,8	17,8	29,9
Helyközi utazás támogatása	14	15	93,3	0,1	0,1
Munkaadós képzés támogatása	19	19	100,0	0,1	0,1
Munkaerőpiaci támogatás eszközei *	14070	11810	119,1	92,3	89,7
ebből:					
TÁMOP-1.1.2-11/1	5479	6299	87,0	36,0	47,8
Első munkahely garancia 2013	0	309	0,0	0,0	2,3
A nők 40 év szolgálati jogviszonya megszerzésének elős.	49	0	0,0	0,3	0,0
"Újra tanulok"	1260	1145	110,0	8,3	8,7
Nyári diák munka	753	363	207,4	4,9	2,8
TÁMOP 2.1.6 program	4848	1266	382,9	31,8	9,6
Munkaerő-piaci Programok	12389	9382	132,1	81,3	71,2
Munkahelymegőrző támogatás	1086	1361	79,8	7,1	10,3
Lakhatási támogatás	80	0	0,0	0,5	0,0
Egyéb aktív eszközök **	1166	1361	85,7	7,7	10,3
TÁMOGATÁSOK ÖSSZESEN	15236	13171	115,7	100,0	100,0
Munkahelyteremtő beruházás ***	772	666	115,9	4,8	4,8
MINDÖSSZESEN	16008	13837	115,7		

* NFSZ Adattárház szerint

** Kirendeltségek nyilvántartása alapján

*** Munkahelyteremtő beruházás támogatásával létrehozott munkahelyeken foglalkoztatottak létszáma, a továbbfoglalkoztatási kötelezettséggel együtt.

A támogatások be- és kilépési forgalma

Foglalkoztatási eszközök	Belépők száma					Kilépők száma				
	fő		az előző évi	megoszlás, %		fő		az előző évi	megoszlás, %	
	2014	2013	%-ában	2014	2013	2014	2013	%-ában	2014	2013
Foglalkoztatást elősegítő képzés támogatása	6 034	3 760	160,5	64,5	51,0	8053	2229	361,3	62,9	39,5
Álláskereső klubban való részvétel idejére keresetpótló juttatás	34	31	109,7	0,4	0,4	46	31	148,4	0,4	0,5
Bértámogatás	629	977	64,4	6,7	13,2	1372	511	268,5	10,7	9,1
Álláskeresők vállalkozóvá válását elősegítő támogatások	256	132	193,9	2,7	1,8	210	109	192,7	1,6	1,9
Bérlétségi támogatás	1 698	1 826	93,0	18,1	24,8	2287	1773	129,0	17,9	31,4
Helyközi utazás támogatása	1	5	20,0	0,0	0,1	13	2	650,0	0,1	0,0
Munkaadós képzés támogatása	0	11	0,0	0,0	0,1	19	0	0,0	0,1	0,0
Munkaerőpiaci támogatás eszközei *	8 652	6 742	128,3	92,4	91,4	12000	4655	257,8	93,7	82,6
ebből:										
TÁMOP-1.1.2-11/1	3352	3658	91,6	35,8	49,6	4158	2950	140,9	32,5	52,3
Első munkahely garancia 2013	0	307	0,0	0,0	4,2	41	268	15,3	0,3	4,8
Első munkahely garancia (de minimis támogatással)	0	0	0,0	0,0	0,0	6	319	1,9	0,0	5,7
Első munkahely garancia (nem de minimis támogatással)	0	0	0,0	0,0	0,0	0	8	0,0	0,0	0,1
"Újra tanulók"	788	732	107,7	8,4	9,9	1105	675	163,7	8,6	12,0
A nők 40 szolgálati jogviszonyának megszerzésének elős.	49	0	0,0	0,5	0,0	17	0	0,0	0,1	0,0
Nyári diák munka	722	363	198,9	7,7	4,9	696	328	212,2	5,4	5,8
TÁMOP 2.1.6 program	3594	1266	283,9	38,4	17,2	4412	0	0,0	34,4	0,0
Munkaerő-piaci Programok	8505	6326	134,4	90,9	85,8	10435	4548	229,4	81,5	80,7
Munkahelymegőrző támogatás	708	635	111,5	7,6	8,6	807	983	82,1	6,3	17,4
Egyéb aktív eszközök **	708	635	111,5	7,6	8,6	807	983	82,1	6,3	17,4
TÁMOGATÁSOK ÖSSZESEN	9 360	7 377	126,9	100,0	100,0	12 807	5 638	227,2	100,0	100,0
Munkahelyteremtő beruházás ***	292	308	94,8	3,0	4,0	198	186	106,5	1,5	3,2
MINDÖSSZESEN	9 652	7 685	125,6			13 005	5 824	223,3		

* NFSZ Adattárház

** Kirendeltségek nyilvántartása alapján.

*** Munkahelyteremtő beruházás támogatásával létrehozott munkahelyeken foglalkoztatottak forgalmi adatai a továbbfoglalkoztatási kötelezettség okán tartalmazza a cserék létszámát is.

Munkaerő-piaci támogatásokban résztvevő pályakezdekők száma

Foglalkoztatási eszközök	Érintett létszám			Belépők száma		Kilépők száma	
	2014	2013	az előző évi %-ában	2014	2013	2014	2013
Foglalkoztatást elősegítő képzés támogatása	1653	1031	160,3	1110	797	1350	485
Álláskereső klubban való részvétel idejére keresetpótló juttatás	7	16	43,8	6	15	7	15
Bértámogatás	438	598	73,2	136	249	342	147
Álláskeresők vállalkozóvá válását elősegítő támogatások	34	18	188,9	25	13	13	9
Bérköltség támogatás	706	1109	63,7	363	708	634	761
Helyközi utazás támogatása	9	10	90,0	0	2	9	1
Munkaerő-piaci támogatás eszközei *	2847	2782	102,3	1640	1784	2355	1418
ebből:							
TÁMOP-1.1.2-11/1	1678	1555	107,9	981	1105	1232	757
"Újra tanulok"	142	122	116,4	82	77	120	61
Első munkahely garancia 2013	39	289	13,5	0	289	39	263
Nyári diák munka	15	11	136,4	13	11	15	9
TÁMOP 2.1.6 program	755	200	377,5	556	200	736	0
<i>Munkaerő-piaci Programok</i>	<i>2629</i>	<i>2177</i>	<i>120,8</i>	<i>1632</i>	<i>1682</i>	<i>2142</i>	<i>1090</i>
TÁMOGATÁSOK ÖSSZESEN	2847	2782	102,3	1640	1784	2355	1418

* NFSZ Adattárház

** Kirendeltségek nyilvántartása alapján.

7. sz. melléklet

Munkaerő-piaci támogatások eszközei kirendeltségenként, 2014

Foglalkoztatási eszközök (érintett létszám)	Kecskemét	Baja	Kalocsa	Kiskőrös	Kiskunfélegyháza	Kiskunhalas	Bácsalmás	Kiskunmajsza	Kunszentmiklós	Tiszakécske	Jánoshalma	Megyeközpont	Bács-Kiskun megye
Foglalkoztatást elősegítő képzés támogatása	1932	1199	1333	654	522	1118	674	357	569	303	511	0	9172
Álláskereső klubban való részvétel idejére keresetpótló juttatás	16	0	12	0	6	0	0	6	6	0	0	0	46
Bértámogatás	268	330	176	190	108	177	115	56	152	122	82	0	1776
Álláskeresők vállalkozóvá válását elősegítő támogatások	76	50	49	32	19	25	6	15	8	8	4	38	330
Béreköltség támogatás	405	573	413	230	171	242	214	102	146	113	104	0	2713
Helyközi utazás támogatása	0	11	1	0	0	0	0	1	0	1	0	0	14
Munkaadós képzés támogatása	12	0	2	0	3	2	0	0	0	0	0	0	19
Munkaerő-piaci támogatás eszközei *	2709	2163	1986	1106	829	1564	1009	537	881	547	701	38	14070
ebből:													
"A nyári diákmunka elősegítése"	110	238	106	56	60	40	52	27	25	16	23	0	753
"Újra tanulok"	82	116	321	36	118	158	88	0	118	44	179	0	1260
A nők 40 év szolgálati jogviszonyának	7	7	13	2	3	4	2	4	3	2	2	0	49
TÁMOP-1.1.2-11/1	1031	909	707	464	345	654	330	182	346	283	228	0	5479
TÁMOP 2.1.6 - téli közfoglalkoztatás	934	665	711	422	232	640	364	167	298	172	243	0	4848
Munkaerő-piaci Programok	2164	1935	1858	980	758	1496	836	380	790	517	675	0	12389
Munkahelymegőrző támogatás	332	227	92	149	31	103	31	19	89	1	12	0	1086
Lakhatási támogatás	0	0	0	0	0	0	0	0	0	0	0	80	80
Egyéb aktív eszközök **	332	227	92	149	31	103	31	19	89	1	12	80	1166
TÁMOGATÁSOK ÖSSZESEN	3041	2390	2078	1255	860	1667	1040	556	970	548	713	118	15236
előző évi %-ában	121,7	113,4	102,0	113,9	126,7	139,4	117,5	124,7	95,9	87,8	122,1	0,0	115,7

* NFSZ Adattárház

** Kirendeltségek nyilvántartása alapján.

Munkaerő-piaci támogatások eszközei kirendeltségenként, 2013

Foglalkoztatási eszközök (érintett létszám)	Bácsalmási járás	Bajai járás	Jánoshalmi járás	Kalocsai járás	Kecskeméti járás	Kiskőrösi járás	Kiskunfélegyházi járás	Kiskunhalasi járás	Kiskunmajsai járás	Kunszentmiklósi járás	Tiszaújvárosi járás	Bács-Kiskun megye
Foglalkoztatást elősegítő képzés támogatása	331	703	301	1077	935	281	294	408	193	557	272	5352
Állskereső klubban való részvétel idejére keresetpótló juttatás	3	6	3	0	16	7	3	2	0	0	3	43
Bértámogatás	138	387	114	257	389	295	127	152	91	159	147	2256
Állskereső vállalkozóvá válását elősegítő támogatások	10	28	8	26	36	23	10	17	13	6	6	183
Bérlétszám támogatás	371	677	151	578	690	375	202	357	112	250	179	3942
Helyközi utazás támogatása	1	9	1	2	0	0	0	0	1	0	1	15
Munkaadós képzés támogatása	0	0	0	2	11	0	3	2	1	0	0	19
Munkaerő-piaci támogatás eszközei *	854	1810	578	1942	2077	981	639	938	411	972	608	11810
ebből:												
TÁMOP-1.1.2-11/1	361	1044	297	810	1254	586	342	619	185	465	336	6299
"Újra tanulok"	142	86	99	269	69	72	18	154	13	189	34	1145
Első munkahely garancia 2013	15	82	6	37	52	48	7	27	12	13	10	309
A nyári diákmunka elősegítése	19	95	8	25	68	42	38	19	10	22	17	363
TÁMOP 2.1.6 - téli közfoglalkoztatás	0	182	86	536	6	23	129	1	12	144	147	1266
Munkaerő-piaci Programok	537	1489	496	1677	1449	771	534	820	232	833	544	9382
Munkahelymegőrző támogatás	31	298	6	95	422	121	40	258	35	39	16	1361
Egyéb aktív eszközök **	31	298	6	95	422	121	40	258	35	39	16	1361
TÁMOGATÁSOK ÖSSZESEN	885	2108	584	2037	2499	1102	679	1196	446	1011	624	13171

* NFSZ Adattárház

** Kirendeltségek nyilvántartása alapján.

Munkaerő-piaci támogatások megoszlása kirendeltségenként, 2014

Foglalkoztatási eszközök (érintett létszám)	Kecskemét	Baja	Kalocsa	Kiskőrös	Kiskunfélegyháza	Kiskunhalas	Bácsalmás	Kiskunmajsza	Kunszentmiklós	Tiszaújváros	Jánoshalma	Megyéközpont	Bács-Kiskun megye
Foglalkoztatást elősegítő képzés támogatása	21,1	13,1	14,5	7,1	5,7	12,2	7,3	3,9	6,2	3,3	5,6	0,0	100,0
Álláskereső klubban való részvétel idejére keresetpótló juttatás	34,8	0,0	26,1	0,0	13,0	0,0	0,0	13,0	13,0	0,0	0,0	0,0	100,0
Bértámogatás	15,1	18,6	9,9	10,7	6,1	10,0	6,5	3,2	8,6	6,9	4,6	0,0	100,0
Álláskeresők vállalkozóvá válását elősegítő támogatás	23,0	15,2	14,8	9,7	5,8	7,6	1,8	4,5	2,4	2,4	1,2	11,5	100,0
Bérek támogatás	14,9	21,1	15,2	8,5	6,3	8,9	7,9	3,8	5,4	4,2	3,8	0,0	100,0
Helyközi utazás támogatása	0,0	78,6	7,1	0,0	0,0	0,0	0,0	7,1	0,0	7,1	0,0	0,0	100,0
Munkaadós képzés támogatása	63,2	0,0	10,5	0,0	15,8	10,5	0,0	0,0	0,0	0,0	0,0	0,0	100,0
Munkaerő-piaci támogatás eszközei *	19,3	15,4	14,1	7,9	5,9	11,1	7,2	3,8	6,3	3,9	5,0	0,3	100,0
ebből:													
"A nyári diákmunka elősegítése"	14,6	31,6	14,1	7,4	8,0	5,3	6,9	3,6	3,3	2,1	3,1	0,0	100,0
"Újra tanulok"	6,5	9,2	25,5	2,9	9,4	12,5	7,0	0,0	9,4	3,5	14,2	0,0	100,0
A nők 40 év szolgálati jogviszonyának	14,3	14,3	26,5	4,1	6,1	8,2	4,1	8,2	6,1	4,1	4,1	0,0	100,0
TÁMOP-1.1.2-11/1	18,8	16,6	12,9	8,5	6,3	11,9	6,0	3,3	6,3	5,2	4,2	0,0	100,0
TÁMOP 2.1.6 - téli közfoglalkoztatás	19,3	13,7	14,7	8,7	4,8	13,2	7,5	3,4	6,1	3,5	5,0	0,0	100,0
Munkaerő-piaci Programok	17,5	15,6	15,0	7,9	6,1	12,1	6,7	3,1	6,4	4,2	5,4	0,0	100,0
Munkahelymegőrző támogatás	30,6	20,9	8,5	13,7	2,9	9,5	2,9	1,7	8,2	0,1	1,1	0,0	100,0
Lakhatási támogatás	0,0	0,0	0,0	0,0	0,0	0,0	0,0	0,0	0,0	0,0	0,0	100,0	100,0
Egyéb aktív eszközök **	28,5	19,5	7,9	12,8	2,7	8,8	2,7	1,6	7,6	0,1	1,0	6,9	100,0
TÁMOGATÁSOK ÖSSZESEN	20,0	15,7	13,6	8,2	5,6	10,9	6,8	3,6	6,4	3,6	4,7	0,8	100,0

* NFSZ Adattárház

** Kirendeltségek nyilvántartása alapján.

Munkaerő-piaci támogatások megoszlása eszközönként, 2014

Foglalkoztatási eszközök (érintett létszám)	Kecskemét	Baja	Kalocsa	Kiskőrös	Kiskunfélegyháza	Kiskunhalas	Bácsalmás	Kiskunmajsza	Kunszentmiklós	Tiszaújváros	Jánoshalma	Megyéközpont	Bács-Kiskun megye
Foglalkoztatást elősegítő képzés támogatása	63,5	50,2	64,1	52,1	60,7	67,1	64,8	64,2	58,7	55,3	71,7	0,0	60,2
Álláskereső klubban való részvétel idejére keresetpótló juttatás	0,5	0,0	0,6	0,0	0,7	0,0	0,0	1,1	0,6	0,0	0,0	0,0	0,3
Bértámogatás	8,8	13,8	8,5	15,1	12,6	10,6	11,1	10,1	15,7	22,3	11,5	0,0	11,7
Álláskeresők vállalkozóvá válását elősegítő támogatás	2,5	2,1	2,4	2,5	2,2	1,5	0,6	2,7	0,8	1,5	0,6	32,2	2,2
Bérek támogatás	13,3	24,0	19,9	18,3	19,9	14,5	20,6	18,3	15,1	20,6	14,6	0,0	17,8
Helyközi utazás támogatása	0,0	0,5	0,0	0,0	0,0	0,0	0,0	0,2	0,0	0,2	0,0	0,0	0,1
Munkaadós képzés támogatása	0,4	0,0	0,1	0,0	0,3	0,1	0,0	0,0	0,0	0,0	0,0	0,0	0,1
Munkaerő-piaci támogatás eszközei *	89,1	90,5	95,6	88,1	96,4	93,8	97,0	96,6	90,8	99,8	98,3	32,2	92,3
ebből:													
"A nyári diákmunka elősegítése"	3,6	10,0	5,1	4,5	7,0	2,4	5,0	4,9	2,6	2,9	3,2	0,0	4,9
"Újra tanulók"	2,7	4,9	15,4	2,9	13,7	9,5	8,5	0,0	12,2	8,0	25,1	0,0	8,3
A nők 40 év szolgálati jogviszonyának megszerzéséig	0,2	0,3	0,6	0,2	0,3	0,2	0,2	0,7	0,3	0,4	0,3	0,0	0,3
TÁMOP-1.1.2-11/1	33,9	38,0	34,0	37,0	40,1	39,2	31,7	32,7	35,7	51,6	32,0	0,0	36,0
TÁMOP 2.1.6 - téli közfoglalkoztatás	30,7	27,8	34,2	33,6	27,0	38,4	35,0	30,0	30,7	31,4	34,1	0,0	31,8
Munkaerő-piaci Programok	71,2	81,0	89,4	78,1	88,1	89,7	80,4	68,3	81,4	94,3	94,7	0,0	81,3
Munkahelymegőrző támogatás	10,9	9,5	4,4	11,9	3,6	6,2	3,0	3,4	9,2	0,2	1,7	0,0	7,1
Lakhatási támogatás	0,0	0,0	0,0	0,0	0,0	0,0	0,0	0,0	0,0	0,0	0,0	67,8	0,5
Egyéb aktív eszközök **	10,9	9,5	4,4	11,9	3,6	6,2	3,0	3,4	9,2	0,2	1,7	67,8	7,7
TÁMOGATÁSOK ÖSSZESEN	100,0	100,0	100,0	100,0	100,0	100,0	100,0	100,0	100,0	100,0	100,0	100,0	100,0

* NFSZ Adattárház

** Kirendeltségek nyilvántartása alapján.

Munkaerő-piaci támogatások belépő forgalma kirendeltségenként, 2014

Foglalkoztatási eszközök	Bácsalmás	Baja	Jánoshalma	Kalocsa	Kecskemét	Kiskőrös	Kiskunfélegyháza	Kiskunhalas	Kiskunmajsa	Kunszentmiklós	Tiszakécske	Megyeközpont	Bács-Kiskun megye
Foglalkoztatást elősegítő képzés támogatása	549	805	390	489	1 364	543	341	931	213	275	134	0	6034
Álláskereső klubban való részvétel idejére keresetpótló juttatás	0	0	0	12	4	0	6	0	6	6	0	0	34
Bértámogatás	35	94	32	68	92	38	30	89	25	65	61	0	629
Álláskeresők vállalkozóvá válását elősegítő támogatások	6	37	2	40	58	20	15	19	11	5	5	38	256
Bérek támogatás	123	364	84	229	230	142	134	152	73	92	75	0	1698
Helyközi utazás támogatása	0	1	0	0	0	0	0	0	0	0	0	0	1
Munkaadós képzés támogatása	0	0	0	0	0	0	0	0	0	0	0	0	0
Munkaerő-piaci támogatás eszközei *	713	1301	508	838	1748	743	526	1191	328	443	275	38	8652
ebből:													
"A nyári diákmunka elősegítése"	52	209	23	106	110	55	60	40	27	24	16	0	722
"Újra tanulok"	77	72	170	92	41	26	118	100	0	59	33	0	788
A nők 40 év szolgálati jogviszonyának megszer	2	7	2	13	7	2	3	4	4	3	2	0	49
TÁMOP-1.1.2-11/1	217	511	151	437	616	246	239	399	136	204	196	0	3352
TÁMOP 2.1.6 - téli közfoglalkoztatás	364	484	160	175	934	400	103	640	157	152	25	0	3594
Munkaerő-piaci Programok	712	1283	506	823	1708	729	523	1183	324	442	272	0	8505
Munkahelymegőrző támogatás	31	95	8	71	212	146	20	43	16	65	1	0	708
Egyéb aktív eszközök **	31	95	8	71	212	146	20	43	16	65	1	0	708
TÁMOGATÁSOK ÖSSZESEN	744	1396	516	909	1960	889	546	1234	344	508	276	38	9360

* NFSZ A dattárház

** Kirendeltségek nyilvántartása alapján.

Munkaerő-piaci támogatások belépő forgalma kirendeltségenként, 2013

Foglalkoztatási eszközök	Bácsalmási járás	Bajai járás	Jánoshalmi járás	Kalocsai járás	Kecskeméti járás	Kiskőrösi járás	Kiskunfélegyházi járás	Kiskunhalasi járás	Kiskunmajsai járás	Kunszentmiklósi járás	Tiszaújvárosi járás	Bács-Kiskun megye
Foglalkoztatást elősegítő képzés támogatása	135	553	178	920	509	228	246	267	65	404	255	3760
Álláskereső klubban való részvétel idejére keresetpótló juttatás	3	6	3	0	5	6	3	2		0	3	31
Bértámogatás	81	187	55	107	129	109	62	79	30	74	64	977
Álláskeresők vállalkozóvá válását elősegítő támogatások	9	18	6	21	24	16	6	13	12	3	4	132
Bérek támogatás	117	396	63	228	253	189	90	208	44	119	119	1826
Helyközi utazás támogatása	1	2	0	2	0	0	0	0	0	0	0	5
Munkaadós képzés támogatása	0	0	0	0	10	0	0	0	1	0	0	11
Munkaerő-piaci támogatás eszközei *	346	1162	305	1278	930	548	407	569	152	600	445	6742
ebből:												
TÁMOP-1.1.2-11/1	247	658	177	438	642	317	196	410	85	267	221	3658
"Újra tanulok"	25	60	22	199	68	64	18	85	13	147	31	732
Első munkahely garancia 2013	15	82	6	36	52	47	7	27	12	13	10	307
A nyári diákmunka elősegítése	19	95	8	25	68	42	38	19	10	22	17	363
TÁMOP 2.1.6 - téli közfoglalkoztatás		182	86	536	6	23	129	1	12	144	147	1266
Munkaerő-piaci Programok	306	1077	299	1234	836	493	388	542	132	593	426	6326
Munkahelymegőrző támogatás	8	117	6	39	243	63	18	97	3	27	14	635
Egyéb aktív eszközök **	8	117	6	39	243	63	18	97	3	27	14	635
TÁMOGATÁSOK ÖSSZESEN	354	1279	311	1317	1173	611	425	666	155	627	459	7377

** Kirendeltségek nyilvántartása alapján.

Munkaerő-piaci támogatások kilépési forgalma kirendeltségenként, 2014

Foglalkoztatási eszközök	Bácsalmási járás	Bajai járás	Jánoshalmi járás	Kalocsai járás	Kecskeméti járás	Kiskőrösi járás	Kiskunfélegyházi járás	Kiskunhalasi járás	Kiskunmajsai járás	Kunszentmiklósi járás	Tiszakécskei járás	Megyeközpont	Bács-Kiskun megye
Foglalkoztatást elősegítő képzés támogatása	557	959	460	1202	1758	541	484	947	345	528	272	0	8053
Álláskereső klubban való részvétel idejére keresetpótló juttatás	0	0	0	12	16	0	6	0	6	6	0	0	46
Bértámogatás	93	267	65	118	216	169	82	127	46	107	82	0	1372
Álláskeresők vállalkozóvá válását elősegítő támogatás	1	26	4	25	50	19	14	9	11	7	7	37	210
Bérköltség támogatás	193	472	85	348	327	197	152	194	89	124	106	0	2287
Helyközi utazás támogatása	0	10	0	1	0	0	0	0	1	0	1	0	13
Munkaadós képzés támogatása	0	0	0	2	12	0	3	2	0	0	0	0	19
Munkaerő-piaci támogatás eszközei *	844	1734	614	1708	2379	926	741	1279	498	772	468	37	12000
ebből:													
"A nyári diákmunka elősegítése"	52	183	23	105	109	56	60	40	27	25	16	0	696
"Újra tanulók"	64	78	174	318	82	36	107	112		118	16	0	1105
A nők 40 év szolgálati jogviszonyának megszerzése	0	1	0	6	4	1	1	1	3	0	0	0	17
Első munkahely garancia 2013	5	23	0	2	3	5	0	1	2	0	0	0	41
TÁMOP-1.1.2-11/1	242	672	180	530	749	364	270	494	147	275	235	0	4158
TÁMOP 2.1.6 - téli közfoglalkoztatás	314	593	211	633	899	353	232	571	165	264	172	0	4407
Munkaerő-piaci Programok	677	1550	588	1594	1846	815	670	1219	344	682	439	0	10424
Munkahelymegőrző támogatás	31	159	8	55	224	106	31	102	14	76	1	0	807
Egyéb aktív eszközök **	31	159	8	55	224	106	31	102	14	76	1	0	807
TÁMOGATÁSOK ÖSSZESEN	875	1893	622	1763	2603	1032	772	1381	512	848	469	37	12807

* NFSZ A dattárház

** Kirendeltségek nyilvántartása alapján.

Munkaerő-piaci támogatások kilépési forgalma kirendeltségenként, 2013

Foglalkoztatási eszközök	Bácsalmási járás	Bajai járás	Jánoshalmi járás	Kalocsai járás	Kecskeméti járás	Kiskőrösi járás	Kiskunfélegyházi járás	Kiskunhalasi járás	Kiskunmajsai járás	Kunszentmiklósi járás	Tiszaújvárosi járás	Bács-Kiskun megye
Foglalkoztatást elősegítő képzés támogatása	216	319	163	237	408	134	109	234	52	262	95	2229
Álláskereső klubban való részvétel idejére keresetpótló juttatás	3	6	3	0	5	6	3	2	0	0	3	31
Bértámogatás	31	55	37	69	94	54	28	32	34	37	40	511
Álláskeresők vállalkozóvá válását elősegítő támogatások	8	17	6	17	21	11	5	10	9	3	2	109
Bérek támogatás	128	342	88	209	262	177	103	188	46	123	107	1773
Helyközi utazás támogatása	0	1	0	1	0	0	0	0	0	0	0	2
Munkaadós képzés támogatása	0	0	0	0	0	0	0	0	0	0	0	0
Munkaerő-piaci támogatás eszközei *	386	740	297	533	790	382	248	466	141	425	247	4655
ebből:												
TÁMOP-1.1.2-11/1	195	493	159	366	571	213	169	274	85	243	182	2950
Első munkahely garancia (de minimis támogatás)	30	66	29	43	41	25	12	31	14	16	12	319
Első munkahely garancia (nem de minimis támogatás)	0	2	2	0	0	0	0	1	0	3	0	8
"Újra tanulok"	131	42	90	49	26	52	18	106	13	126	22	675
Első munkahely garancia 2013	10	60	6	35	51	42	6	25	10	13	10	268
A nyári diákmunka elősegítése	17	68	8	25	65	39	39	19	10	21	17	328
TÁMOP 1.1.1 program	0	1	0	1	9	0	0	0	0	0	0	11
TÁMOP 2.1.6 - téli közfoglalkoztatás	0	0	0	0	0	0	0	0	0	0	0	0
Munkaerő-piaci Programok	383	732	294	519	763	371	244	456	132	422	243	4559
Munkahelymegőrző támogatás	31	166	2	74	302	118	29	198	32	15	16	983
Egyéb aktív eszközök **	31	166	2	74	302	118	29	198	32	15	16	983
TÁMOGATÁSOK ÖSSZESEN	417	906	299	607	1092	500	277	664	173	440	263	5638

** Kirendeltségek nyilvántartása alapján.

Munkaerő-piaci támogatások összetétel jellemzői, 2014

Érintett bruttó létszám	Támogatási eszközök								Ezen belül:						
	Foglalkoztatást elősegítő képzés támogatása	Álláskereső klubban való részvétel idejére keresetpótló juttatás	Bértámogatás	Álláskeresők vállalkozóvá válását elősegítő támogatások	Bérköltség támogatás	Helyközi utazás támogatása	Munkaadós képzés támogatása	Munkaerő piaci támogatás eszközei	TÁMOP-1.1.2-11/1	A nők 40 év szolgálati jogviszonyának megszerzésének elős.	A nyári diákmunka elősegítése	"Újra tanuló"	TÁMOP 2.1.6 - téli közfoglalkoztatás	Munkaerő-piaci Programok	
Férfi	4461	13	772	159	1223	5	15	6648	2576	0	327	687	2222	5812	
Nő	4711	33	1004	171	1490	9	4	7422	2903	49	426	573	2626	6577	
Nem	9172	46	1776	330	2713	14	19	14070	5479	49	753	1260	4848	12389	
17 év és alatta	26	0	3	0	288	0	0	317	12	0	286	2	14	314	
18 - 20 év	680	4	109	10	596	2	0	1401	579	0	348	55	293	1275	
21 - 25 év	1658	7	503	36	646	7	1	2858	1492	0	119	189	747	2547	
25 év és alatta	2364	11	615	46	1530	9	1	4576	2083	0	753	246	1054	4136	
26 - 30 év	1068	6	270	39	103	0	8	1494	585	0	0	131	547	1263	
31 - 35 év	1043	7	220	64	100	0	4	1438	509	0	0	128	542	1179	
36 - 40 év	1114	5	237	56	100	0	4	1516	544	0	0	175	586	1305	
41 - 45 év	1034	7	195	62	95	1	1	1395	456	0	0	162	594	1212	
46 - 50 év	946	6	131	24	96	3	0	1206	373	0	0	151	545	1069	
26 - 50 év	5205	31	1053	245	494	4	17	7049	2467	0	0	747	2814	6028	
51 - 55 év	950	3	66	29	358	0	0	1406	536	1	0	155	566	1258	
56 - 60 év	615	1	41	10	294	1	0	962	356	36	0	108	394	894	
60 év felett	32	0	0	0	30	0	0	62	24	11	0	4	20	59	
50 év felett	1597	4	107	39	682	1	0	2430	916	48	0	267	980	2211	
általános iskola	4023	13	335	34	794	2	8	5209	1247	22	414	560	2506	4749	
általános iskolai végzettség nélküli	614	0	19	1	18	0	0	652	48	0	5	52	468	573	
Alapfokú	4637	13	354	35	812	2	8	5861	1295	22	419	612	2974	5322	
szakiskola	191	1	34	5	41	1	0	273	107	0	1	29	108	245	
szakközépiskola	1096	9	434	83	571	2	5	2200	1295	8	128	115	356	1902	
szakmunkásképző	2248	9	510	105	660	4	5	3541	1560	12	23	414	1071	3080	
gimnázium	633	10	220	44	409	2	0	1318	668	5	167	60	219	1119	
technikum	129	0	68	13	86	2	0	298	203	0	3	10	34	250	
Középfokú	4297	29	1266	250	1767	11	10	7630	3833	25	322	628	1788	6596	
főiskola	154	2	97	29	85	0	0	367	225	1	4	14	50	294	
egyetem	48	1	42	15	35	1	0	142	81	0	7	4	18	110	
Felsőfokú	202	3	139	44	120	1	0	509	306	1	11	18	68	404	

Adatforrás: NFSZ Adattárház

Munkaerő-piaci támogatások összetétel jellemzői, 2013

Érintett bruttó létszám	Támogatási eszközök								Ezen belül:						
	Foglalkoztatást elősegítő képzés támogatása	Álláskereső klubban való részvétel idejére keresetpótló juttatás	Bértámogatás	Álláskeresők vállalkozóvá válását elősegítő támogatások	Bérköltség támogatás	Helyközi utazás támogatása	Munkaadós képzés támogatása	Munkaerő piaci támogatás eszközei	TÁMOP-1.1.2-11/1	"Újra tanuló"	Első munkahely garancia 2013	A nyári diák munka elősegítése	TÁMOP 2.1.6 - téli közfoglalkoztatás	Munkaerő-piaci Programok	
Férfi	2655	20	1010	82	1824	5	14	5610	2921	649	154	162	530	4416	
Nő	2697	23	1246	101	2118	10	5	6200	3378	496	155	201	736	4966	
Nem	5352	43	2256	183	3942	15	19	11810	6299	1145	309	363	1266	9382	
17 év és alatta	10	0	3	0	139	0	0	152	7	1	0	138	3	149	
18 - 20 év	370	6	186	5	575	2	0	1144	514	31	84	171	75	875	
21 - 25 év	1089	11	639	22	927	8	2	2698	1527	143	225	54	186	2135	
25 év és alatta	1469	17	828	27	1641	10	2	3994	2048	175	309	363	264	3159	
26 - 30 év	618	4	301	22	172	0	8	1125	613	102	0	0	137	852	
31 - 35 év	605	7	271	24	155	0	3	1065	532	116	0	0	130	778	
36 - 40 év	662	1	321	29	152	0	4	1169	605	153	0	0	153	911	
41 - 45 év	556	6	235	38	194	1	1	1031	467	161	0	0	145	773	
46 - 50 év	542	3	150	14	199	4	1	913	420	165	0	0	147	732	
26 - 50 év	2983	21	1278	127	872	5	17	5303	2637	697	0	0	712	4046	
51 - 55 év	554	4	95	17	852	0	0	1522	969	154	0	0	169	1292	
56 - 60 év	325	1	55	12	556	0	0	949	621	113	0	0	113	847	
60 év felett	21	0	0	0	20	0	0	41	24	6	0	0	8	38	
50 év felett	900	5	150	29	1428	0	0	2512	1614	273	0	0	290	2177	
általános iskola	1991	4	458	23	969	2	7	3454	1368	552	36	186	639	2781	
általános iskolai végzettség nélküli	233	0	37	0	22	0	0	292	55	41	4	0	102	202	
Alapfokú	2224	4	495	23	991	2	7	3746	1423	593	40	186	741	2983	
szakiskola	102	2	33	2	51	1	0	191	87	15	12	0	41	155	
szakközépiskola	758	9	530	33	780	3	6	2119	1394	65	90	49	86	1684	
szakmunkásképző	1492	10	659	58	1208	3	5	3435	1923	419	76	17	308	2743	
gimnázium	451	12	258	33	488	3	0	1245	730	29	56	91	62	968	
technikum	116	3	71	8	144	2	0	344	240	8	12	3	10	273	
Középfokú	2919	36	1551	134	2671	12	11	7334	4374	536	246	160	507	5823	
főiskola	136	2	121	23	182	0	1	465	327	8	10	5	6	356	
egyetem	41	0	71	3	64	1	0	180	118	3	11	3	5	140	
Felsőfokú	177	2	192	26	246	1	1	645	445	11	21	8	11	496	

Adatforrás: NFSZ Adattárház

Munkaerő-piaci támogatások nemekénti létszáma, eszközönként

Nem	Támogatási eszközök								Ezen belül:					Fő
	Foglalkoztatást elősegítő képzés támogatása	Álláskereső klubban való részvétel idejére keresetpótló juttatás	Bértámogatás	Álláskeresők vállalkozóvá válását elősegítő támogatások	Bérköltség támogatás	Helyközi utazás támogatása	Munkaadós képzés támogatása	Munkaerőpiaci támogatás eszközei	TÁMOP-1.1.2-11/1	A nők 40 év szolgálati jogviszonyának megszerzésének elős.	A nyári diákmunka elősegítése	"Újra tanuló"	TÁMOP 2.1.6 - téli közfoglalkoztatás	Munkaerőpiaci Programok
2014														
Férfi	4461	13	772	159	1223	5	15	6648	2576	0	327	687	2222	5812
Nő	4711	33	1004	171	1490	9	4	7422	2903	49	426	573	2626	6577
Együtt	9172	46	1776	330	2713	14	19	14070	5479	49	753	1260	4848	12389
2013														
Férfi	2655	20	1010	82	1824	5	14	5610	2921	154	162	649	530	4416
Nő	2697	23	1246	101	2118	10	5	6200	3378	155	201	496	736	4966
Együtt	5352	43	2256	183	3942	15	19	11810	6299	309	363	1145	1266	9382

Munkaerő-piaci támogatások nemenkénti megoszlása, eszközönként

Nem	Támogatási eszközök								Ezen belül:					Fő
	Foglalkoztatást elősegítő képzés támogatása	Álláskereső klubban való részvétel idejére keresetpótló juttatás	Bértámogatás	Álláskeresők vállalkozóvá válását elősegítő támogatások	Bérköltség támogatás	Helyközi utazás támogatása	Munkaadós képzés támogatása	Munkaerőpiaci támogatás eszközei	TÁMOP-1.1.2-11/1	A nők 40 év szolgálati jogviszonyának megszerzésének elős.	A nyári diákmunka elősegítése	"Újra tanuló"	TÁMOP 2.1.6 - téli közfoglalkoztatás	Munkaerőpiaci Programok
2014														
Férfi	48,6	28,3	43,5	48,2	45,1	35,7	78,9	47,2	47,0	0,0	43,4	54,5	45,8	46,9
Nő	51,4	71,7	56,5	51,8	54,9	64,3	21,1	52,8	53,0	100,0	56,6	45,5	54,2	53,1
Együtt	100,0	100,0	100,0	100,0	100,0	100,0	100,0	100,0	100,0	100,0	100,0	100,0	100,0	100,0
2013														
Férfi	49,6	44,8	44,8	46,3	33,3	73,7	47,5	46,4	49,8	44,6	56,7	41,9	47,1	
Nő	50,4	55,2	55,2	53,7	66,7	26,3	52,5	53,6	50,2	55,4	43,3	58,1	52,9	
Nem	100,0	100,0	100,0	100,0	100,0	100,0	100,0	100,0	100,0	100,0	100,0	100,0	100,0	

Adatforrás: NFSZ Adattárház

Munkaerő-piaci támogatások iskolai végzettség szerinti létszáma, eszközönként

Iskolai végzettség	Támogatási eszközök								Ezen belül:						
	Foglalkoztatást elősegítő képzés támogatása	Álláskereső klubban való részvétel idejére keresetpótló juttatás	Bértámogatás	Álláskeresők vállalkozóvá válását elősegítő támogatások	Bérlétszám támogatás	Helyközi utazás támogatása	Munkaadós képzés támogatása	Munkaerő piaci támogatás eszközei	TÁMOP-1.1.2-11/1	A nők 40 év szolgálati jogviszonyának megszerzésének elős.	A nyári diákmunka elősegítése	"Újra tanuló"	TÁMOP 2.1.6 - téli közfoglalkoztatás	Munkaerő-piaci Programok	
2014															
általános iskola	4023	13	335	34	794	2	8	5209	1247	22	414	560	2506	4749	
általános iskolai végzettség nélküli	614	0	19	1	18	0	0	652	48	0	5	52	468	573	
Alapfokú	4637	13	354	35	812	2	8	5861	1295	22	419	612	2974	5322	
szakiskola	191	1	34	5	41	1	0	273	107	0	1	29	108	245	
szakmunkásképző	2248	9	510	105	660	4	5	3541	1560	12	23	414	1071	3080	
<i>Szakmai</i>	<i>2439</i>	<i>10</i>	<i>544</i>	<i>110</i>	<i>701</i>	<i>5</i>	<i>5</i>	<i>3814</i>	<i>1667</i>	<i>12</i>	<i>24</i>	<i>443</i>	<i>1179</i>	<i>3325</i>	
szakközépiskola	1096	9	434	83	571	2	5	2200	1295	8	128	115	356	1902	
gimnázium	633	10	220	44	409	2	0	1318	668	5	167	60	219	1119	
technikum	129	0	68	13	86	2	0	298	203	0	3	10	34	250	
<i>Érettség</i>	<i>1858</i>	<i>19</i>	<i>722</i>	<i>140</i>	<i>1066</i>	<i>6</i>	<i>5</i>	<i>3816</i>	<i>2166</i>	<i>13</i>	<i>298</i>	<i>185</i>	<i>609</i>	<i>3271</i>	
Középfokú	4297	29	1266	250	1767	11	10	7630	3833	25	322	628	1788	6596	
főiskola	154	2	97	29	85	0	0	367	225	1	4	14	50	294	
egyetem	48	1	42	15	35	1	0	142	81	0	7	4	18	110	
Felsőfokú	202	3	139	44	120	1	0	509	306	1	11	18	68	404	
2013															
Iskolai végzettség	Foglalkoztatást elősegítő képzés támogatása	Álláskereső klubban való részvétel idejére keresetpótló juttatás	Bértámogatás	Álláskeresők vállalkozóvá válását elősegítő támogatások	Bérlétszám támogatás	Helyközi utazás támogatása	Munkaadós képzés támogatása	Munkaerő piaci támogatás eszközei	TÁMOP-1.1.2-11/1	Első munkahely garancia 2013	A nyári diákmunka elősegítése	"Újra tanuló"	TÁMOP 2.1.6 - téli közfoglalkoztatás	Munkaerő-piaci Programok	
általános iskola	1991	4	458	23	969	2	7	3454	1368	36	186	552	639	2781	
általános iskolai végzettség nélküli	233	0	37	0	22	0	0	292	55	4		41	102	202	
Alapfokú	2224	4	495	23	991	2	7	3746	1423	40	186	593	741	2983	
szakiskola	102	2	33	2	51	1	0	191	87	12		15	41	155	
szakmunkásképző	1492	10	659	58	1208	3	5	3435	1923	76	17	419	308	2743	
<i>Szakmai</i>	<i>1594</i>	<i>12</i>	<i>692</i>	<i>60</i>	<i>1259</i>	<i>4</i>	<i>5</i>	<i>3626</i>	<i>2010</i>	<i>88</i>	<i>17</i>	<i>434</i>	<i>349</i>	<i>2898</i>	
szakközépiskola	758	9	530	33	780	3	6	2119	1394	90	49	65	86	1684	
gimnázium	451	12	258	33	488	3	0	1245	730	56	91	29	62	968	
technikum	116	3	71	8	144	2	0	344	240	12	3	8	10	273	
<i>Érettség</i>	<i>1325</i>	<i>24</i>	<i>859</i>	<i>74</i>	<i>1412</i>	<i>8</i>	<i>6</i>	<i>3708</i>	<i>2364</i>	<i>158</i>	<i>143</i>	<i>102</i>	<i>158</i>	<i>2925</i>	
Középfokú	2919	36	1551	134	2671	12	11	7334	4374	246	160	536	507	5823	
főiskola	136	2	121	23	182	0	1	465	327	10	5	8	6	356	
egyetem	41	0	71	3	64	1	0	180	118	11	3	3	5	140	
Felsőfokú	177	2	192	26	246	1	1	645	445	21	8	11	11	496	

Adatforrás: NFSZ Adattárház

Munkaerő-piaci támogatások iskolai végzettség szerinti megoszlása, eszközönként

Iskolai végzettség	Támogatási eszközök								Ezen belül:					
	Foglalkoztatást elősegítő képzés támogatása	Álláskereső klubban való részvétel idejére keresetpótló juttatás	Bértámogatás	Álláskeresők vállalkozóvá válását elősegítő támogatások	Bérköltség támogatás	Helyközi utazás támogatása	Munkaadós képzés támogatása	Munkaerő piaci támogatás eszközei	TÁMOP-1.1.2-11/1	A nők 40 év szolgálati jogviszonyának megszerzésének elős.	A nyári diákmunka elősegítése	"Újra tanuló"	TÁMOP 2.1.6 - téli közfoglalkoztatás	Munkaerő-piaci Programok
2014														
általános iskola	44,0	28,9	19,0	10,3	29,4	14,3	44,4	37,2	22,9	45,8	55,1	44,5	51,9	38,5
általános iskolai végzettség nélküli	6,7	0,0	1,1	0,3	0,7	0,0	0,0	4,7	0,9	0,0	0,7	4,1	9,7	4,7
Alapfokú	50,8	28,9	20,1	10,6	30,1	14,3	44,4	41,9	23,8	45,8	55,7	48,6	61,6	43,2
szakiskola	2,1	2,2	1,9	1,5	1,5	7,1	0,0	2,0	2,0	0,0	0,1	2,3	2,2	2,0
szakmunkásképző	24,6	20,0	29,0	31,9	24,5	28,6	27,8	25,3	28,7	25,0	3,1	32,9	22,2	25,0
<i>Szakmai</i>	<i>26,7</i>	<i>22,2</i>	<i>30,9</i>	<i>33,4</i>	<i>26,0</i>	<i>35,7</i>	<i>27,8</i>	<i>27,2</i>	<i>30,7</i>	<i>25,0</i>	<i>3,2</i>	<i>35,2</i>	<i>24,4</i>	<i>27,0</i>
szakközépiskola	12,0	20,0	24,7	25,2	21,2	14,3	27,8	15,7	23,8	16,7	17,0	9,1	7,4	15,4
gimnázium	6,9	22,2	12,5	13,4	15,2	14,3	0,0	9,4	12,3	10,4	22,2	4,8	4,5	9,1
technikum	1,4	0,0	3,9	4,0	3,2	14,3	0,0	2,1	3,7	0,0	0,4	0,8	0,7	2,0
<i>Érettségi</i>	<i>20,3</i>	<i>42,2</i>	<i>41,0</i>	<i>42,6</i>	<i>39,5</i>	<i>42,9</i>	<i>27,8</i>	<i>27,3</i>	<i>39,9</i>	<i>27,1</i>	<i>39,6</i>	<i>14,7</i>	<i>12,6</i>	<i>26,5</i>
Középfokú	47,0	64,4	72,0	76,0	65,5	78,6	55,6	54,5	70,5	52,1	42,8	49,9	37,0	53,5
főiskola	1,7	4,4	5,5	8,8	3,1	0,0	0,0	2,6	4,1	2,1	0,5	1,1	1,0	2,4
egyetem	0,5	2,2	2,4	4,6	1,3	7,1	0,0	1,0	1,5	0,0	0,9	0,3	0,4	0,9
Felsőfokú	2,2	6,7	7,9	13,4	4,4	7,1	0,0	3,6	5,6	2,1	1,5	1,4	1,4	3,3
2013														
Iskolai végzettség	Foglalkoztatást elősegítő képzés támogatása	Álláskereső klubban való részvétel idejére keresetpótló juttatás	Bértámogatás	Álláskeresők vállalkozóvá válását elősegítő támogatások	Bérköltség támogatás	Helyközi utazás támogatása	Munkaadós képzés támogatása	Munkaerő piaci támogatás eszközei	TÁMOP-1.1.2-11/1	Első munkahely garancia 2013	A nyári diákmunka elősegítése	"Újra tanuló"	TÁMOP 2.1.6 - téli közfoglalkoztatás	Munkaerő-piaci Programok
általános iskola	37,4	9,5	20,5	12,6	24,8	13,3	36,8	29,5	21,9	11,7	52,5	48,4	50,8	29,9
általános iskolai végzettség nélküli	4,4	0,0	1,7	0,0	0,6	0,0	0,0	2,5	0,9	1,3	0,0	3,6	8,1	2,2
Alapfokú	41,8	9,5	22,1	12,6	25,4	13,3	36,8	31,9	22,8	13,0	52,5	52,0	58,9	32,1
szakiskola	1,9	4,8	1,5	1,1	1,3	6,7	0,0	1,6	1,4	3,9	0,0	1,3	3,3	1,7
szakmunkásképző	28,0	23,8	29,4	31,7	30,9	20,0	26,3	29,3	30,8	24,8	4,8	36,8	24,5	29,5
<i>Szakmai</i>	<i>30,0</i>	<i>28,6</i>	<i>30,9</i>	<i>32,8</i>	<i>32,2</i>	<i>26,7</i>	<i>26,3</i>	<i>30,9</i>	<i>32,2</i>	<i>28,7</i>	<i>4,8</i>	<i>38,1</i>	<i>27,7</i>	<i>31,2</i>
szakközépiskola	14,2	21,4	23,7	18,0	20,0	20,0	31,6	18,1	22,3	29,3	13,8	5,7	6,8	18,1
gimnázium	8,5	28,6	11,5	18,0	12,5	20,0	0,0	10,6	11,7	18,2	25,7	2,5	4,9	10,4
technikum	2,2	7,1	3,2	4,4	3,7	13,3	0,0	2,9	3,8	3,9	0,8	0,7	0,8	2,9
<i>Érettségi</i>	<i>24,9</i>	<i>57,1</i>	<i>38,4</i>	<i>40,4</i>	<i>36,1</i>	<i>53,3</i>	<i>31,6</i>	<i>31,6</i>	<i>37,9</i>	<i>51,5</i>	<i>40,4</i>	<i>8,9</i>	<i>12,5</i>	<i>31,4</i>
Középfokú	54,9	85,7	69,3	73,2	68,3	80,0	57,9	62,6	70,1	80,1	45,2	47,0	40,3	62,6
főiskola	2,6	4,8	5,4	12,6	4,7	0,0	5,3	4,0	5,2	3,3	1,4	0,7	0,5	3,8
egyetem	0,8	0,0	3,2	1,6	1,6	6,7	0,0	1,5	1,9	3,6	0,8	0,3	0,4	1,5
Felsőfokú	3,3	4,8	8,6	14,2	6,3	6,7	5,3	5,5	7,1	6,8	2,3	1,0	0,9	5,3

Adatforrás: NFSZ Adattárház

Munkaerő-piaci támogatások életkor szerinti létszáma, eszközönként

Kor	Támogatási eszközök								Ezen belül:						Munkaerő-piaci Programok
	Foglalkoztatást elősegítő képzés támogatása	Álláskereső klubban való részvétel idejére keresetpótló juttatás	Bértámogatás	Álláskeresők vállalkozóvá válását elősegítő támogatások	Bérköltség támogatás	Helyközi utazás támogatása	Munkaadós képzés támogatása	Munkaerő-piaci támogatás eszközei	TÁMOP-1.1.2-11/1	"Újra tanulok"	A nők 40 év szolgálati jogviszonyának megszerzésének	A nyári diák munkára elősegítés	TÁMOP 2.1.6 - téli közfoglalkoztatás		
2014															
17 év és alatta	26	0	3	0	288	0	0	317	12	2	0	286	14	314	
18 - 20 év	680	4	109	10	596	2	0	1401	579	55	0	348	293	1275	
21 - 25 év	1658	7	503	36	646	7	1	2858	1492	189	0	119	747	2547	
25 év és alatta	2364	11	615	46	1530	9	1	4576	2083	246	0	753	1054	4136	
26 - 30 év	1068	6	270	39	103	0	8	1494	585	131	0	0	547	1263	
31 - 35 év	1043	7	220	64	100	0	4	1438	509	128	0	0	542	1179	
36 - 40 év	1114	5	237	56	100	0	4	1516	544	175	0	0	586	1305	
41 - 45 év	1034	7	195	62	95	1	1	1395	456	162	0	0	594	1212	
46 - 50 év	946	6	131	24	96	3	0	1206	373	151	0	0	545	1069	
26 - 50 év	5205	31	1053	245	494	4	17	7049	2467	747	0	0	2814	6028	
51 - 55 év	950	3	66	29	358	0	0	1406	536	155	1	0	566	1258	
56 - 60 év	615	1	41	10	294	1	0	962	356	108	36	0	394	894	
60 év felett	32	0	0	0	30	0	0	62	24	4	11	0	20	59	
50 év felett	1597	4	107	39	682	1	0	2430	916	267	48	0	980	2211	
2013															
Kor	Foglalkoztatást elősegítő képzés támogatása	Álláskereső klubban való részvétel idejére keresetpótló juttatás	Bértámogatás	Álláskeresők vállalkozóvá válását elősegítő támogatások	Bérköltség támogatás	Helyközi utazás támogatása	Munkaadós képzés támogatása	Munkaerő-piaci támogatás eszközei	TÁMOP-1.1.2-11/1	Első munkahely garancia 2013	A nyári diák munkára elősegítése	"Újra tanulok"	TÁMOP 2.1.6 - téli közfoglalkoztatás	Munkaerő-piaci Programok együtt	
17 év és alatta	10	0	3	0	139	0	0	152	7	0	138	1	3	149	
18 - 20 év	370	6	186	5	575	2	0	1144	514	84	171	31	75	875	
21 - 25 év	1089	11	639	22	927	8	2	2698	1527	225	54	143	186	2135	
25 év és alatta	1469	17	828	27	1641	10	2	3994	2048	309	363	175	264	3159	
26 - 30 év	618	4	301	22	172	0	8	1125	613	0	0	102	137	852	
31 - 35 év	605	7	271	24	155	0	3	1065	532	0	0	116	130	778	
36 - 40 év	662	1	321	29	152	0	4	1169	605	0	0	153	153	911	
41 - 45 év	556	6	235	38	194	1	1	1031	467	0	0	161	145	773	
46 - 50 év	542	3	150	14	199	4	1	913	420	0	0	165	147	732	
26 - 50 év	2983	21	1278	127	872	5	17	5303	2637	0	0	697	712	4046	
51 - 55 év	554	4	95	17	852	0	0	1522	969	0	0	154	169	1292	
56 - 60 év	325	1	55	12	556	0	0	949	621	0	0	113	113	847	
60 év felett	21	0	0	0	20	0	0	41	24	0	0	6	8	38	
50 év felett	900	5	150	29	1428	0	0	2512	1614	0	0	273	290	2177	

Adatforrás: NFSZ Adattárház

Munkaerő-piaci támogatások életkor szerinti megoszlása, eszközönként

Kor	Támogatási eszközök								Ezen belül:					
	Foglalkoztatást elősegítő képzés támogatása	Álláskereső klubban való részvétel idejére keresetpótló juttatás	Bértámogatás	Álláskeresők vállalkozóvá válását elősegítő támogatások	Bérköltség támogatás	Helyközi utazás támogatása	Munkaadós képzés támogatása	Munkaerő-piaci támogatás eszközei	TÁMOP-1.1.2-11/1	"Újra tanulok"	A nők 40 év szolgálati jogviszonyának megszerzésének	A nyári diákmunka elősegítés	TÁMOP 2.1.6 - téli közfoglalkoztatás	Munkaerő-piaci Programok
2014														
17 év és alatta	0,3	0,0	0,2	0,0	10,6	0,0	0,0	2,3	0,2	0,2	0,0	38,0	0,3	2,5
18 - 20 év	7,4	8,7	6,1	3,0	22,0	14,3	0,0	10,0	10,6	4,4	0,0	46,2	6,0	10,3
21 - 25 év	18,1	15,2	28,3	10,9	23,9	50,0	5,6	20,3	27,3	15,0	0,0	15,8	15,4	20,6
25 év és alatta	25,8	23,9	34,6	13,9	56,5	64,3	5,6	32,6	38,1	19,5	0,0	100,0	21,7	33,4
26 - 30 év	11,7	13,0	15,2	11,8	3,8	0,0	44,4	10,6	10,7	10,4	0,0	0,0	11,3	10,2
31 - 35 év	11,4	15,2	12,4	19,4	3,7	0,0	22,2	10,2	9,3	10,2	0,0	0,0	11,2	9,5
36 - 40 év	12,2	10,9	13,4	17,0	3,7	0,0	22,2	10,8	10,0	13,9	0,0	0,0	12,1	10,5
41 - 45 év	11,3	15,2	11,0	18,8	3,5	7,1	5,6	9,9	8,3	12,9	0,0	0,0	12,3	9,8
46 - 50 év	10,3	13,0	7,4	7,3	3,5	21,4	0,0	8,6	6,8	12,0	0,0	0,0	11,2	8,6
26 - 50 év	56,8	67,4	59,3	74,2	18,3	28,6	94,4	50,2	45,1	59,3	0,0	0,0	58,0	48,7
51 - 55 év	10,4	6,5	3,7	8,8	13,2	0,0	0,0	10,0	9,8	12,3	2,1	0,0	11,7	10,2
56 - 60 év	6,7	2,2	2,3	3,0	10,9	7,1	0,0	6,8	6,5	8,6	75,0	0,0	8,1	7,2
60 év felett	0,3	0,0	0,0	0,0	1,1	0,0	0,0	0,4	0,4	0,3	22,9	0,0	0,4	0,5
50 év felett	17,4	8,7	6,0	11,8	25,2	7,1	0,0	17,3	16,8	21,2	100,0	0,0	20,2	17,9
2013														
Kor	Foglalkoztatást elősegítő képzés támogatása	Álláskereső klubban való részvétel idejére keresetpótló juttatás	Bértámogatás	Álláskeresők vállalkozóvá válását elősegítő támogatások	Bérköltség támogatás	Helyközi utazás támogatása	Munkaadós képzés támogatása	Munkaerő-piaci támogatás eszközei	TÁMOP-1.1.2-11/1	Első munkahely garancia 2013	A nyári diákmunka elősegítése	"Újra tanulok"	TÁMOP 2.1.6 - téli közfoglalkoztatás	Munkaerő-piaci Programok együtt
17 év és alatta	0,2	0,0	0,1	0,0	3,5	0,0	0,0	1,3	0,1	0,0	38,0	0,1	0,2	1,6
18 - 20 év	6,9	14,0	8,2	2,7	14,6	13,3	0,0	9,7	8,2	27,2	47,1	2,7	5,9	9,3
21 - 25 év	20,3	25,6	28,3	12,0	23,5	53,3	10,5	22,8	24,2	72,8	14,9	12,5	14,7	22,8
25 év és alatta	27,4	39,5	36,7	14,8	41,6	66,7	10,5	33,8	32,5	100,0	100,0	15,3	20,9	33,7
26 - 30 év	11,5	9,3	13,3	12,0	4,4	0,0	42,1	9,5	9,7	0,0	0,0	8,9	10,8	9,1
31 - 35 év	11,3	16,3	12,0	13,1	3,9	0,0	15,8	9,0	8,4	0,0	0,0	10,1	10,3	8,3
36 - 40 év	12,4	2,3	14,2	15,8	3,9	0,0	21,1	9,9	9,6	0,0	0,0	13,4	12,1	9,7
41 - 45 év	10,4	14,0	10,4	20,8	4,9	6,7	5,3	8,7	7,4	0,0	0,0	14,1	11,5	8,2
46 - 50 év	10,1	7,0	6,6	7,7	5,0	26,7	5,3	7,7	6,7	0,0	0,0	14,4	11,6	7,8
26 - 50 év	55,7	48,8	56,6	69,4	22,1	33,3	89,5	44,9	41,9	0,0	0,0	60,9	56,2	43,1
51 - 55 év	10,4	9,3	4,2	9,3	21,6	0,0	0,0	12,9	15,4	0,0	0,0	13,4	13,3	13,8
56 - 60 év	6,1	2,3	2,4	6,6	14,1	0,0	0,0	8,0	9,9	0,0	0,0	9,9	8,9	9,0
60 év felett	0,4	0,0	0,0	0,0	0,5	0,0	0,0	0,3	0,4	0,0	0,0	0,5	0,6	0,4
50 év felett	16,8	11,6	6,6	15,8	36,2	0,0	0,0	21,3	25,6	0,0	0,0	23,8	22,9	23,2

Adatforrás: NFSZ Adattárház

Munkaerő-piaci támogatások létszám megoszlása, a gazdálkodó főtevékenysége alapján

Munkaadó gazdasági fő-tevékenysége	Támogatási eszközök				Ezen belül:			
	Bértámogatás	Bérlétségi támogatás	Munkaadós képzés támogatása	Munkaerő-piaci támogatási eszközei	TÁMOP-1.1.2-11/1	A nők 40 év szolgálati jogviszonyának megszerzésének elős.	A nyári diák munka elősegítése	Munkaerő-piaci Programok
2014								
A - Mezőgazdaság, erdőgazdálkodás, halászat	4,8	3,6	0,0	4,0	4,0	4,7	0,0	3,2
B - Bányászat, kőfejtés	0,0	0,0	0,0	0,0	0,0	0,0	0,0	0,0
C - Feldolgozóipar	13,8	9,8	0,0	11,4	13,8	4,7	0,0	10,9
D - Villamosenergia-, gáz-, gőzellátás, légkondicionálás	0,2	0,1	0,0	0,2	0,2	0,0	0,0	0,1
E - Vízellátás; szennyvíz gyűjtése, kezelése, hulladékgyűjtés, szennyvíztisztítás	1,5	0,8	0,0	1,1	1,5	0,0	0,0	1,2
F - Építőipar	9,9	8,6	0,0	9,1	11,3	20,9	0,0	9,1
G - Kereskedelem, gépjárműjavítás	33,8	21,3	0,0	26,2	31,7	37,2	0,0	25,3
H - Szállítás, raktározás	2,0	2,1	0,0	2,0	2,6	4,7	0,0	2,1
I - Szálláshely-szolgáltatás, vendéglátás	8,4	5,9	0,0	6,9	8,4	7,0	0,0	6,7
J - Információ, kommunikáció	2,5	1,2	0,0	1,7	2,4	0,0	0,0	1,9
K - Pénzügyi, biztosítási tevékenység	0,9	0,6	0,0	0,7	0,8	2,3	0,0	0,7
L - Ingatlanügyletek	2,2	1,1	0,0	1,6	1,9	0,0	0,0	1,5
M - Szakmai, tudományos, műszaki tevékenység	6,5	4,1	0,0	5,0	6,1	4,7	0,0	4,9
N - Adminisztratív és szolgáltatást támogató tevékenység	2,7	2,3	0,0	2,4	3,2	0,0	0,0	2,5
O - Közigazgatás, védelem; kötelező társadalombiztosítás	1,2	29,1	0,0	17,9	1,3	7,0	98,1	20,9
P - Oktatás	2,8	1,9	0,0	2,3	2,8	0,0	0,0	2,2
Q - Humán-egészségügyi, szociális ellátás	1,4	2,5	100,0	2,5	2,1	0,0	0,0	1,6
R - Művészet, szórakoztatás, szabad idő	1,0	1,5	0,0	1,3	1,3	2,3	1,9	1,4
S - Egyéb szolgáltatás	4,4	3,6	0,0	3,9	4,8	4,7	0,0	3,8
U - Területen kívüli szervezet	0,0	0,0	0,0	0,0	0,0	0,0	0,0	0,0
Munkaadó gazdasági főtevékenysége	100,0	100,0	100,0	100,0	100,0	100,0	100,0	100,0
2013								
	Bértámogatás	Bérlétségi támogatás	Munkaadós képzés támogatása	Munkaerő-piaci támogatási eszközei	TÁMOP-1.1.2-11/1	Első munkahely garancia 2013	A nyári diák munka elősegítése	Munkaerő-piaci Programok
A - Mezőgazdaság, erdőgazdálkodás, halászat	5,6	4,9	0,0	5,2	4,0	6,5	0,0	3,8
B - Bányászat, kőfejtés	0,0	0,0	0,0	0,0	0,0	0,0	0,0	0,0
C - Feldolgozóipar	15,9	14,0	0,0	14,6	16,3	13,0	0,0	14,8
D - Villamosenergia-, gáz-, gőzellátás, légkondicionálás	0,2	0,2	0,0	0,2	0,2	0,0	0,0	0,2
E - Vízellátás; szennyvíz gyűjtése, kezelése, hulladékgyűjtés, szennyvíztisztítás	1,5	1,2	0,0	1,3	1,6	0,3	0,0	1,4
F - Építőipar	9,2	10,1	0,0	9,7	10,8	10,1	0,0	9,9
G - Kereskedelem, gépjárműjavítás	29,1	23,3	0,0	25,3	27,1	25,7	0,0	24,9
H - Szállítás, raktározás	2,3	2,8	0,0	2,6	3,2	2,3	0,0	2,9
I - Szálláshely-szolgáltatás, vendéglátás	8,7	7,0	0,0	7,6	7,9	16,0	0,0	7,8
J - Információ, kommunikáció	2,6	2,2	0,0	2,3	3,1	1,0	0,0	2,7
K - Pénzügyi, biztosítási tevékenység	0,6	0,9	0,0	0,8	0,7	2,3	0,0	0,7
L - Ingatlanügyletek	2,7	2,0	0,0	2,3	2,4	2,6	0,0	2,3
M - Szakmai, tudományos, műszaki tevékenység	6,1	5,2	0,0	5,5	5,6	6,5	0,0	5,2
N - Adminisztratív és szolgáltatást támogató tevékenység	2,8	3,3	0,0	3,1	3,7	1,0	0,0	3,3
O - Közigazgatás, védelem; kötelező társadalombiztosítás	1,1	10,7	0,0	7,2	1,5	2,6	94,5	8,9
P - Oktatás	3,2	1,9	10,5	2,4	2,4	1,3	0,0	2,2
Q - Humán-egészségügyi, szociális ellátás	1,7	3,2	89,5	2,9	1,7	2,0	1,4	1,7
R - Művészet, szórakoztatás, szabad idő	1,2	2,0	0,0	1,7	2,0	1,6	4,1	2,1
S - Egyéb szolgáltatás	5,5	5,2	0,0	5,3	5,7	5,2	0,0	5,2
U - Területen kívüli szervezet	0,0	0,0	0,0	0,0	0,0	0,0	0,0	0,0
Munkaadó gazdasági főtevékenysége	100,0	100,0	100,0	100,0	100,0	100,0	100,0	100,0

Adatforrás: NFSZ Adattárház

Munkaerő-piaci támogatások megoszlása, eszközönként

Munkaadó gazdálkodási formája	Támogatási eszközök létszám szerinti megoszlása				Ezen belül:			
	Bértámogatás	Bérköltség támogatás	Munkaadós képzés támogatása	Munkaerő-piaci támogatás eszközei	TÁMOP-1.1.2-11/1	A nők 40 év szolgálati jogviszonyának megszerzésének elős.	A nyári diákmunka elősegítése	Munkaerő-piaci Programok
2014								
Átmeneti és technikai besorolások	0,1	0,1	0,0	0,1	0,1	0,0	0,0	0,1
Költségvetési szerv	1,4	30,1	73,7	19,1	1,7	6,1	99,7	21,5
Nonprofit szervezet	4,5	5,3	26,3	5,1	5,5	4,1	0,3	4,4
Vállalkozás	94,0	64,5	0,0	75,8	92,6	89,8	0,0	73,9
Munkaadó szerződött	100,0	100,0	100,0	100,0	100,0	100,0	100,0	100,0
Egyéni vállalkozás	75,5	79,0		77,3	78,8	86,7		78,9
Jogi személyiség nélküli egyéb vállalkozás	0,2	0,2		0,2	0,2	0,0		0,2
Jogi személyiség nélküli gazdasági társaság	24,3	20,8		22,6	21,0	13,3		20,9
Jogi személyiség nélküli vállalkozás	100,0	100,0		100,0	100,0	100,0		100,0
Egyéb jogi személyiségű vállalkozás	0,7	0,2		0,4	0,3	0,0		0,3
Jogi személyű gazdasági társaság	96,8	92,6		94,6	94,2	79,3		93,9
Szövetkezet	2,5	7,2		5,0	5,5	20,7		5,8
Jogi személyiségű vállalkozás	100,0	100,0		100,0	100,0	100,0		100,0
2013								
Munkaadó gazdálkodási formája	Bértámogatás	Bérköltség támogatás	Munkaadós képzés támogatása	Munkaerő-piaci támogatás eszközei	TÁMOP-1.1.2-11/1	Első munkahely garancia 2013	A nyári diákmunka elősegítése	Munkaerő-piaci Programok
Átmeneti és technikai besorolások	0,1	0,1	0,0	0,1	0,2	0,0	0,0	0,1
Költségvetési szerv	1,2	12,1	82,4	8,3	1,5	3,6	100,0	8,8
Nonprofit szervezet	4,3	6,4	17,6	5,6	4,8	3,3	0,0	4,3
Vállalkozás	94,4	81,4	0,0	85,9	93,6	93,1	0,0	86,8
Munkaadó szerződött	100,0	100,0	100,0	100,0	100,0	100,0	100,0	100,0
Egyéni vállalkozás	70,6	72,5		71,7	70,7	75,6		71,1
Jogi személyiség nélküli egyéb vállalkozás	0,0	0,1		0,0	0,1	0,0		0,1
Jogi személyiség nélküli gazdasági társaság	29,4	27,4		28,2	29,2	24,4		28,9
Jogi személyiség nélküli vállalkozás	100,0	100,0		100,0	100,0	100,0		100,0
Egyéb jogi személyiségű vállalkozás	0,6	0,2		0,3	0,2	0,6		0,2
Jogi személyű gazdasági társaság	97,3	97,3		97,3	96,8	98,7		96,9
Szövetkezet	2,1	2,5		2,4	3,0	0,6		2,9
Jogi személyiségű vállalkozás	100,0	100,0		100,0	100,0	100,0		100,0

Adatforrás: NFSZ Adattárház

Munkaerő-piaci támogatások megoszlása a munkaadó vállalati mérete szerint, eszközönként

Munkaadó vállalati mérete	Támogatási eszközök létszám szerinti megoszlása				Ezen belül:			
	Bértámogatás	Bérköltség támogatás	Munkaadós képzés támogatása	Munkaerő-piaci támogatás eszközei	TÁMOP-1.1.2-11/1	A nők 40 év szolgálati jogviszonyának megszerzésének elős.	A nyári diák munka elősegítése	Munkaerő-piaci Programok
2014								
Microvállalkozás	76,8	53,1	15,8	62,4	75,1	86,0	6,4	61,3
Kisvállalkozás	16,2	22,8	0,0	20,1	17,7	9,3	32,4	20,6
Középvállalkozás	5,3	20,1	0,0	14,1	5,4	4,7	53,5	15,2
Nagyvállalat	1,7	4,0	84,2	3,4	1,9	0,0	7,7	3,0
Együtt	100,0	100,0	100,0	100,0	100,0	100,0	100,0	100,0
2013								
Munkaadó vállalati mérete	Bértámogatás	Bérköltség támogatás	Munkaadós képzés támogatása	Munkaerő-piaci támogatás eszközei	TÁMOP-1.1.2-11/1	Első munkahely garancia 2013	A nyári diák munka elősegítése	Munkaerő-piaci Programok
Microvállalkozás	77,0	66,0	15,8	69,9	76,5	79,6	11,3	71,6
Kisvállalkozás	16,5	20,4	0,0	18,9	17,0	15,8	39,4	18,7
Középvállalkozás	5,7	10,5	0,0	8,8	5,3	2,6	43,3	8,2
Nagyvállalat	0,8	3,1	84,2	2,5	1,2	2,0	6,1	1,6
Együtt	100,0	100,0	100,0	100,0	100,0	100,0	100,0	100,0

Adatforrás: NFSZ Adattárház

Munkaerő-piaci támogatások megoszlása munkaidő szerint

Támogatott munkakör munkaidő hossza	Támogatási eszközök létszám szerinti megoszlása			Ezen belül:			
	Bértámogatás	Bérlétszám támogatás	Munkaerő-piaci támogatás eszközei	TÁMOP-1.1.2-11/1	A nők 40 év szolgálati jogviszonyának megszerzésének elős.	A nyári diák munka elősegítése	Munkaerő-piaci Programok
2014							
4 óra	1,6	8,6	5,8	0,4	0,0	26,8	3,6
6 óra	2,3	21,6	14,0	0,8	0,0	72,5	9,4
7 óra	0,2	0,3	0,2	0,0	0,0	0,0	0,0
8 óra	95,8	69,1	79,7	53,6	100,0	0,7	47,6
Összesen	100,0	100,0	100,0	100,0	100,0	100,0	100,0
2013							
Támogatott munkakör munkaidő hossza	Bértámogatás	Bérlétszám támogatás	Munkaerő-piaci támogatás eszközei	TÁMOP-1.1.2-11/1	Első munkahely garancia 2013	A nyári diák munka elősegítése	Munkaerő-piaci Programok
4 óra	2,3	4,7	3,8	1,2	2,0	26,4	3,2
6 óra	2,9	7,7	5,9	2,4	2,0	48,5	6,0
7 óra	0,3	0,7	0,5	0,1	0,0	0,3	0,1
8 óra	94,5	86,4	89,3	95,8	96,1	24,8	90,4
Összesen	100,0	100,0	100,0	100,0	100,0	100,0	100,0

Adatforrás: NFSZ Adattárház

A TÁMOP program létszáma, megoszlása támogatási formánként

Érintett bruttó létszám	TÁMOP-1.1.2-11/1	"Újra tanuló"	TÁMOP 2.1.6 - téli közfoglalkoztatás	TÁMOP-1.1.2-11/1	"Újra tanuló"	TÁMOP 2.1.6 - téli közfoglalkoztatás
	program					
	fő			megoszlás, %		
2014						
Foglalkoztatást elősegítő képzés támogatása	2300	1260	4848	42,0	100,0	100
Álláskereső klubban való részvétel idejére keresetpótló juttatás	34	0	0	0,6		0
Bértámogatás	1314	0	0	24,0	0,0	0
Álláskeresők vállalkozóvá válását elősegítő támogatások	125	0	0	2,3	0,0	0
Bérköltség támogatás	1702	0	0	31,1	0,0	0
Helyközi utazás támogatása	4	0	0	0,1	0,0	0
Munkaadós képzés támogatása	0	0	0	0,0	0,0	0
Munkaerőpiaci támogatás eszközei	5479	1260	4848	100,0	100,0	100,0
2013						
Foglalkoztatást elősegítő képzés támogatása	2202	1145	1266	35,0	100,0	100,0
Álláskereső klubban való részvétel idejére keresetpótló juttatás	31	0	0	0,5	0,0	0,0
Bértámogatás	1615	0	0	25,6	0,0	0,0
Álláskeresők vállalkozóvá válását elősegítő támogatások	42	0	0	0,7	0,0	0,0
Bérköltség támogatás	2404	0	0	38,2	0,0	0,0
Helyközi utazás támogatása	5	0	0	0,1	0,0	0,0
Munkaadós képzés támogatása	0	0	0	0,0	0,0	0,0
Munkaerőpiaci támogatás eszközei	6299	1145	1266	100,0	100,0	100,0

Adatforrás: NFSZ Adattárház

Közfoglalkoztatásban érintettek száma kirendeltségenként Bács-Kiskun megyében

Érintett nettó létszám	Kecskemét	Baja	Kalocsa	Kiskőrös	Kiskunfélegyháza	Kiskunhalas	Bácsalmás	Kiskunmajsa	Kunszentmiklós	Tizsakécske	Jánoshalma	Közfoglalkoztatási Koordinációs Osztály	Bács-Kiskun megye
<i>Száma, fő</i>													
Hosszabb időtartamú közfoglalkoztatás támogatása	2 563	1 567	1 603	987	673	1 272	812	578	652	379	921	0	12 007
Országos közfoglalkoztatási program támogatása*	0	0	0	0	0	0	0	0	0	0	0	3 369	3 369
Kistérségi startmunka mintaprogram támogatása	6	156	1 370	648	8	643	1 005	181	448	13	609	0	5 087
Támogatási paraméter	2 569	1 723	2 973	1 635	681	1 915	1 817	759	1 100	392	1 530	3 369	20 463
Ezen belül:													
Kistérségi startmunka mintaprogram 2013	6	156	1 370	648	8	643	1 005	181	448	13	609	0	5 087
<i>Megoszlás kirendeltségenként, %</i>													
Hosszabb időtartamú közfoglalkoztatás támogatása	21,3	13,1	13,4	8,2	5,6	10,6	6,8	4,8	5,4	3,2	7,7	0,0	100,0
Országos közfoglalkoztatási program támogatása	0,0	0,0	0,0	0,0	0,0	0,0	0,0	0,0	0,0	0,0	0,0	100,0	0,0
Kistérségi startmunka mintaprogram támogatása	0,1	3,1	26,9	12,7	0,2	12,6	19,8	3,6	8,8	0,3	12,0	0,0	100,0
Támogatási paraméter	12,6	8,4	14,5	8,0	3,3	9,4	8,9	3,7	5,4	1,9	7,5	16,5	83,5
Ezen belül:													0,0
Kistérségi startmunka mintaprogram 2013	0,1	3,1	26,9	12,7	0,2	12,6	19,8	3,6	8,8	0,3	12,0		100,0
<i>Megoszlás támogatási formánként, %</i>													
Hosszabb időtartamú közfoglalkoztatás támogatása	99,8	90,9	53,9	60,4	98,8	66,4	44,7	76,2	59,3	96,7	60,2	0,0	58,7
Országos közfoglalkoztatási program támogatása	0,0	0,0	0,0	0,0	0,0	0,0	0,0	0,0	0,0	0,0	0,0	100,0	16,5
Kistérségi startmunka mintaprogram támogatása	0,2	9,1	46,1	39,6	1,2	33,6	55,3	23,8	40,7	3,3	39,8	0,0	24,9
Támogatási paraméter	100,0	100,0	100,0	100,0	100,0	100,0	100,0	100,0	100,0	100,0	100,0	100,0	100,0
Ezen belül:													
Kistérségi startmunka mintaprogram 2013	0,2	9,1	46,1	39,6	1,2	33,6	55,3	23,8	40,7	3,3	39,8	0,0	24,9

* Kirendeltségre nem bontható adat.

Adatforrás: NFSZ Adattárház

Közfoglalkoztatásban érintettek számának összetétele Bács-Kiskun megyében

Érintett nettó létszám	Kecskemét	Baja	Kalocsa	Kiskőrös	Kiskunfélegyháza	Kiskunhalas	Bácsalmás	Kiskunmajsa	Kunszentmiklós	Tiszakécske	Jánoshalma	Közfoglalkoztatási Koordinációs Osztály	Bács- Kiskun megye
Férfi	1 325	878	1 496	893	392	991	856	375	622	235	783	1 285	10 131
Nő	1 244	845	1 477	742	289	924	961	384	478	157	747	2 084	10 332
Nem	2 569	1 723	2 973	1 635	681	1 915	1 817	759	1 100	392	1 530	3 369	20 463
17 év és alatta	20	3	6	6	0	8	4	2	0	2	3	11	65
18-20 év	157	83	138	70	33	119	92	23	48	18	48	165	994
21-25 év	432	232	450	198	80	308	295	128	108	46	217	500	2 994
25 év és alatta	609	318	594	274	113	435	391	153	156	66	268	676	4 053
26-30 év	291	180	344	153	78	227	213	93	114	37	183	377	2 290
31-35 év	290	198	339	200	73	187	210	80	107	44	172	318	2 218
36-40 év	322	205	413	215	82	273	253	102	141	40	252	474	2 772
41-45 év	316	219	393	244	90	253	232	101	151	56	220	421	2 696
46-50 év	294	257	373	223	102	253	230	94	180	51	186	414	2 657
26-50 év	1 513	1 059	1 862	1 035	425	1 193	1 138	470	693	228	1 013	2 004	12 633
51-55 év	312	252	416	244	103	225	229	110	180	60	196	479	2 806
56-60 év	225	187	255	156	81	144	154	59	110	54	122	364	1 911
60 év felett	9	6	16	9	1	11	4	5	6	2	11	30	110
50 év felett	546	445	687	409	185	380	387	174	296	116	329	873	4 827
általános iskolai végzettség nélküli	150	49	151	70	25	310	68	93	93	20	138	162	1 329
általános iskola	1 116	711	1 389	845	287	751	778	300	578	176	664	1 514	9 109
Alapfokú	1 266	760	1 540	915	312	1 061	846	393	671	196	802	1 676	10 438
szakiskola	64	48	94	48	14	37	47	12	33	19	38	74	528
szakmunkásképző	520	614	833	434	171	522	582	205	230	107	434	956	5 608
<i>Szakmai középfokú</i>	<i>584</i>	<i>662</i>	<i>927</i>	<i>482</i>	<i>185</i>	<i>559</i>	<i>629</i>	<i>217</i>	<i>263</i>	<i>126</i>	<i>472</i>	<i>1 030</i>	<i>6 136</i>
gimnázium	238	80	123	92	63	77	172	71	66	38	136	194	1 350
sakközépiskola	324	174	275	111	91	182	124	53	79	25	94	292	1 824
technikum	42	23	42	21	10	10	19	10	7	3	12	83	282
<i>Érettségizett</i>	<i>604</i>	<i>277</i>	<i>440</i>	<i>224</i>	<i>164</i>	<i>269</i>	<i>315</i>	<i>134</i>	<i>152</i>	<i>66</i>	<i>242</i>	<i>569</i>	<i>3 456</i>
Középfokú	1 188	939	1 367	706	349	828	944	351	415	192	714	1 599	9 592
főiskola	84	22	53	14	18	19	25	12	11	5	13	72	348
egyetem	32	8	14	2	9	9	5	5	4	1	1	23	113
Felsőfokú	116	30	67	16	27	28	30	17	15	6	14	95	461

Adatforrás: NFSZ Adattárház

Közfoglalkoztatásban érintettek számának összetétel megoszlása Bács-Kiskun megyében

Érintett nettó létszám	Kecskemét	Baja	Kalocsa	Kiskőrös	Kiskunfélegyháza	Kiskunhalas	Bácsalmás	Kiskunmajsa	Kunszentmiklós	Tiszakécske	Jánoshalma	Közfoglalkoztatási Koordinációs Osztály	Bács-Kiskun megye
Férfi	51,6	51,0	50,3	54,6	57,6	51,7	47,1	49,4	56,5	59,9	51,2	38,1	49,5
Nő	48,4	49,0	49,7	45,4	42,4	48,3	52,9	50,6	43,5	40,1	48,8	61,9	50,5
Nem	100	100	100	100	100	100	100	100	100	100	100	100	100
17 év és alatta	0,8	0,2	0,2	0,4	0,0	0,4	0,2	0,3	0,0	0,5	0,2	0,3	0,3
18-20 év	6,1	4,8	4,6	4,3	4,8	6,2	5,1	3,0	4,4	4,6	3,1	4,9	4,9
21-25 év	16,8	13,5	15,1	12,1	11,7	16,1	16,2	16,9	9,8	11,7	14,2	14,8	14,6
25 év és alatta	23,7	18,5	20,0	16,8	16,6	22,7	21,5	20,2	14,2	16,8	17,5	20,1	19,8
26-30 év	11,3	10,4	11,6	9,4	11,5	11,9	11,7	12,3	10,4	9,4	12,0	11,2	11,2
31-35 év	11,3	11,5	11,4	12,2	10,7	9,8	11,6	10,5	9,7	11,2	11,2	9,4	10,8
36-40 év	12,5	11,9	13,9	13,1	12,0	14,3	13,9	13,4	12,8	10,2	16,5	14,1	13,5
41-45 év	12,3	12,7	13,2	14,9	13,2	13,2	12,8	13,3	13,7	14,3	14,4	12,5	13,2
46-50 év	11,4	14,9	12,5	13,6	15,0	13,2	12,7	12,4	16,4	13,0	12,2	12,3	13,0
26-50 év	58,9	61,5	62,6	63,3	62,4	62,3	62,6	61,9	63,0	58,2	66,2	59,5	61,7
51-55 év	12,1	14,6	14,0	14,9	15,1	11,7	12,6	14,5	16,4	15,3	12,8	14,2	13,7
56-60 év	8,8	10,9	8,6	9,5	11,9	7,5	8,5	7,8	10,0	13,8	8,0	10,8	9,3
60 év felett	0,4	0,3	0,5	0,6	0,1	0,6	0,2	0,7	0,5	0,5	0,7	0,9	0,5
50 év felett	21,3	25,8	23,1	25,0	27,2	19,8	21,3	22,9	26,9	29,6	21,5	25,9	23,6
általános iskolai végzettség nélküli	5,8	2,8	5,1	4,3	3,7	16,2	3,7	12,3	8,5	5,1	9,0	4,8	6,5
általános iskola	43,4	41,3	46,7	51,7	42,1	39,2	42,8	39,5	52,5	44,9	43,4	44,9	44,5
Alapfokú	49,3	44,1	51,8	56,0	45,8	55,4	46,6	51,8	61,0	50,0	52,4	49,7	51,0
szakiskola	2,5	2,8	3,2	2,9	2,1	1,9	2,6	1,6	3,0	4,8	2,5	2,2	2,6
szakmunkásképző	20,2	35,6	28,0	26,5	25,1	27,3	32,0	27,0	20,9	27,3	28,4	28,4	27,4
<i>Szakmai középfokú</i>	<i>22,7</i>	<i>38,4</i>	<i>31,2</i>	<i>29,5</i>	<i>27,2</i>	<i>29,2</i>	<i>34,6</i>	<i>28,6</i>	<i>23,9</i>	<i>32,1</i>	<i>30,8</i>	<i>30,6</i>	<i>30,0</i>
gimnázium	9,3	4,6	4,1	5,6	9,3	4,0	9,5	9,4	6,0	9,7	8,9	5,8	6,6
szakközépiskola	12,6	10,1	9,2	6,8	13,4	9,5	6,8	7,0	7,2	6,4	6,1	8,7	8,9
technikum	1,6	1,3	1,4	1,3	1,5	0,5	1,0	1,3	0,6	0,8	0,8	2,5	1,4
<i>Érettségizett</i>	<i>23,5</i>	<i>16,1</i>	<i>14,8</i>	<i>13,7</i>	<i>24,1</i>	<i>14,0</i>	<i>17,3</i>	<i>17,7</i>	<i>13,8</i>	<i>16,8</i>	<i>15,8</i>	<i>16,9</i>	<i>16,9</i>
Középfokú	46,2	54,5	46,0	43,2	51,2	43,2	52,0	46,2	37,7	49,0	46,7	47,5	46,9
főiskola	3,3	1,3	1,8	0,9	2,6	1,0	1,4	1,6	1,0	1,3	0,8	2,1	1,7
egyetem	1,2	0,5	0,5	0,1	1,3	0,5	0,3	0,7	0,4	0,3	0,1	0,7	0,6
Felsőfokú	4,5	1,7	2,3	1,0	4,0	1,5	1,7	2,2	1,4	1,5	0,9	2,8	2,3

Adatforrás: NFSZ Adattárház

Szolgáltatások létszáma 2014-ben

Kirendeltség	Összes szolgáltatás érintett létszáma	Munkatanácsadás érintett létszáma	Pályatanácsadás érintett létszáma	Álláskeresési tanácsadás érintett létszáma	Rehabilitációs tanácsadás érintett létszáma	Pszichológiai tanácsadás érintett létszáma	Munkaerőpiaci inf. nyújtás érintett létszáma	Mentori szolgáltatás érintett létszáma
Kecskeméti Kirendeltség	9 998	3 264	433	6 130	2	28	6 527	404
Bajai Kirendeltség	5 470	136	9	3 351	0	0	4 899	28
Kalocsai Kirendeltség	4 606	849	11	4 175	69	0	1 328	95
Kiskőrösi Kirendeltség	2 762	192	1	2 068	2	0	2 539	229
Kiskunfélegyházi Kirendeltség	2 148	134	0	1 162	0	6	1 976	179
Kiskunhalasi Kirendeltség	4 085	681	1 900	948	0	0	3 368	291
Bácsalmási Kirendeltség	461	43	28	62	0	8	346	87
Kiskunmajsai Kirendeltség	790	261	0	182	7	0	366	2
Kunszentmiklósi Kirendeltség	1 325	13	0	1 191	0	0	309	98
Tizsakécskei Kirendeltség	1 502	289	0	295	0	0	1 347	104
Jánoshalmi Kirendeltség	1 297	318	24	1 212	0	0	257	21
Bács-Kiskun megye	34 444	6 180	2 406	20 776	80	42	23 262	1 538

Közérdekű munkavégzés adatai

Megnevezés (kirendeltség)	Ügyek száma						Foglalkoztatók száma	Közérdekű munkát vállalók száma	Büntetés típusa			Munkaerőigényhez igényelt létszám
	Folyamatban	Kijelölt	Munkavégzés	Teljesített	Lezárt	Elévült			Kiszabott közérdekű munka	Pénzbírság megváltása	Helyszíni bírság megváltása	
	db								db	fő	db	
Kecskemét	115	31	0	211	74	169	267	368	24	173	403	5322
Baja	23	7	12	100	23	2	127	123	15	74	78	737
Kalocsa	63	25	0	274	130	2	348	277	27	143	324	4013
Kiskőrös	2	7	17	96	34	3	112	124	3	73	83	1881
Kiskunfélegyháza	5	13	1	38	16	3	55	55	0	28	48	1688
Kiskunhalas	9	14	12	121	46	0	157	155	3	114	85	4545
Bácsalmás	2	0	1	40	17	0	46	50	1	17	42	163
Kiskunmajsza	20	3	5	40	25	0	48	63	3	42	48	1113
Kunszentmiklós	52	1	1	38	44	4	43	89	5	64	71	836
Tiszakécske	1	1	2	16	4	1	22	20	3	15	7	289
Jánoshalma	9	3	7	68	20	4	82	84	0	55	56	1241
Bács-Kiskun megye	301	105	58	1042	433	188	1307	1408	84	798	1245	21828

Megnevezés	Kecskeméti	Bajai	Kalocsai	Kiskőrösi	Kiskunfélegyházi	Kiskunhalasi	Bácsalmási	Kiskunmajsai	Kunszentmiklósi	Tiszakécskei	Jánoshalmi	Bács-Kiskun megye
	Kirendeltség											
Ügy												
Elvégzett munkaóra összesen	9050	4084	7844	4302	1992	6623	1665	1650	2378	852	2514	42954
Letöltendő munkaóra	28449	8001	17103	7770	3612	10978	2586	4443	7314	1500	4764	96520
Ügyek darabszáma	600	167	494	159	76	202	60	93	140	25	111	2127
Elkövető												
Fő	368	123	277	124	55	155	50	63	89	20	84	1408
Munkalehetőség												
Szabálysértés létszám	3826	664	2869	1361	1208	4545	147	873	572	206	735	17006
Szabálysértés létszám - szabad	2117	490	684	673	506	1455	126	614	313	172	498	7648
Napi minimum létszám	268	251	750	183	58	2741	51	524	67	79	82	5054
Napi maximum létszám	3220	655	2447	994	587	2778	94	573	109	207	465	12129
Büntetőügy létszám	1496	73	1144	520	480	0	16	240	264	83	506	4822
Büntetőügy létszám - szabad	1496	73	1144	520	444	0	11	236	264	83	386	4657
Munkalehetőség bejelentések száma	267	129	348	133	55	157	46	48	43	22	82	1330
Foglalkoztató												
Foglalkoztatók darabszáma	267	127	348	112	55	157	46	48	43	22	82	1307

Halmazott adat.